

ZPRAVODAJ



3 - 2001



## Obsah

Zpráva o činnosti výboru a chovatelského kolegia .....	1
Zpráva pro VČS o stavu HWK ČR za období 1997 - 2001 .....	2
HOVAVART KLUB ČR - rozbor hospodaření v letech 1998 - 2001 .....	8
Zpráva Revizní komise Hovavart klubu ČR za uplynulé volební období 1996-2001 .....	9
Výroční členská schůze .....	11
Hovavarti na MVP v Praze 17. 6. 2001 .....	12
Repríza letního tábora na Moravě .....	13
Plán akcí na r. 2002 .....	15
Bonitace a svod mladých - Kroměříž 15. 9. 2001 .....	17
Bonitace a svod mladých - Kroměříž 23. 3. 2002 .....	22
Speciální výstava Milovice 29. 9. 2001 .....	22
Bonitace a svod mladých - Milovice 30. 9. 2001 .....	25
Členské příspěvky pro r. 2002 .....	33
Různé .....	33
Adresář klubu .....	35

## ZPRAVODAJ - Ročník XII, 2001, číslo 3

Vydává Hovavart klub ČR

Redakční rada: Mgr. Miloslav Hromádka, Tereza Havličková,  
Ing. Luděk Novák

Články soustřeďuje Ing. Novák

Vychází 3x ročně, Náklad: 630 kusů. Zdarma pro členy klubu.

Sazba: GIMLI

Tisk: Pragoeduca® - PhDr. Zdeňka Kubrová

## Zpráva o činnosti výboru a chovatelského kolegia

Výbor klubu a jeho chovatelské kolegium se sešlo dne 20. 7. 2001 v Suché Lozi.

Kontrolou úkolů bylo konstatováno, že zejména v oblasti internetových stránek došlo k velmi pozitivnímu posunu, díky především manželům Pechovým. Velmi kladně vyznělo i hodnocení doposud uskutečněných táborů.

Výbor se zabýval především přípravou bonitace v Kroměříži a akcí v Milovicích včetně výroční členské schůze.

Byla opětně diskutována otázka hodnocení povah. Stále zajímavější a pro účely selekce plně dostačující se jeví, při zachování původního průběhu bonitace, vyhodnocování pouze do 3 skupin: A - standardní povaha, B - ještě vyhovující (B+ s tendencí k flegmatičnosti, B - s tendencí k bázlivosti), C - nestandardní, nevyhovující, z chovu vyřazující chováním). Všem OPCH bylo uloženo vyhodnocovat při následujících bonitacích neoficiálně povahy dle uvedeného systému. Až po důkladném praktickém prověření bude možno uvažovat o změně dosavadního vyhodnocování povah.

Manželé Slezákové předložili návrhy upomínekových a dárkových předmětů s novým logem našeho klubu. Bylo dohodnuto nechat vyrobit trička ve dvou barevných provedeních a samolepky do auta. Po prověření zájmu lze dále uvažovat o výrobě s potiskem hrnků, skleniček, popř. i o klubových odznamech.

Byl sestaven plán akcí na r. 2002 a jejich obsazení posuzovateli.

Byla projednána příprava I. mistrovství Hw.

Byla odsouhlasena vyjimka jednoho krytí chovným psem Benem z Drahlava (černý!), zpětně importovaným ze Slovenska, před jeho rebonitací u nás.

-LN-

## Zpráva pro VČS o stavu HwK ČR za období 1997-2001

VČS je příležitostí k vyhodnocení uplynulého pětiletého období, je příležitostí k posouzení, jak se nám všem a zvoleným funkcionářů především podařilo dosáhnout předsevzatých cílů a to zejména v oblasti kvality chovu našeho plemene psů - hovawartů. Analýza faktů by měla být poté podkladem k tomu jak, ale také s kým v našem klubu dál.

Velmi ulehčenou situaci máme dnes v tom, že naprosto každý člen našeho klubu je dopodrobna a v reálném čase informován našim Zpravodajem o činnosti volených orgánů včetně všech přijatých opatření regulujících v rámci prostoru, který dávají základní normy klubu. Proto je možné se dnes soustředit jen na stěžejní body naší činnosti.

Když již byly vzpomenuy základní normy klubu, kterými jsou organizační řád, chovatelský řád, bonitační řád a kárný řád, lze o nich s naprostou jistotou konstatovat, že se v průběhu sledovaného období plně osvědčily a správnost jejich nastavení je patrná z toho, že doposud byly oporou při řešení všech vzniklých situací.

Konstrukce našich základních norem, se kterými je detailně seznamován každý člen klubu prostřednictvím naší Příručky je stabilizujícím prvkem v naší činnosti - obrazně řečeno: jsou jimi jasně formulovaná pravidla hry s možností citlivě reagovat na jakoukoliv vzniklou situaci. Jejich přesné dodržování pak napomáhá k bezkonfliktnímu řízení i tak velké organizace, jakou již dnes náš klub je. Pouze jedna výjimka (a doufám, že to je ta, o které se říká, že jen potvrzuje pravidlo) je neuskutečnění jedné členské schůze za celé pětileté období. Došlo k tomu jen a pouze určitým technickým nedopatřením, které bylo příčinou toho, že nebyla v příslušném čísle zpravodaje předem uvedena pozvánka. Náhradní uspořádání schůze mimo akci již tradičně pořádaných zde v Milovicích se jevílo neefektivní a tak byla tato schůze nahrazena alespoň volnou besedou avizovanou před zahájením loňské klubové výstavy. Vzhledem však také k tomu, jak již bylo uvedeno, že je každý člen o všem dění informován prostřednictvím Zpravodaje s možností okamžité reakce, domnívám se, že i tato skutečnost alespoň částečně kompenzuje absenci jedné členské schůze. Přesto se ještě jednou za tento nedostatek všem členům omlouvám.

\* Náš klub patří se svými více jak 629 členy k velkým chovatelským klubům v ČR. Členem ČMKU jsme stále prostřednictvím ČKS, což se stále jeví po stránce organizační i ekonomické výhodně. Abychom však podpořili racionální snahu o sjednocení formy PP v ČR, opustili jsme od 1. 3. 1999 formulace ČKS a začali, byť na stejném pracovišti plemenné knihy, zapisovat šlechtata na formuláře PP ČMKU. V povědomí ČMKU jsme zatím zapsáni jako bezproblémový klub s vysokou úrovní organizační i chovatelské práce.

Za takové hodnocení patří díky všem zvoleným i dodatečně kooptovaným funkcionářům klubu, kteří společně s dalšími aktivními členy našeho klubu dovedli vytvořit opravdu dějný kolektiv, který víceméně bez snah o prosazování individuálních či

úže skupinových zájmů, dovedl trpělivě, postupně, ale důsledně a objektivně vést naši činnost až k dnešnímu stavu. Dlužno však vzpomenout, že bylo v průběhu minulého období nutno provést určité přeskupení sil. Po minulém VČS byl dodatečně do funkce místopředsedy zvolen dne 24. 1. 1998 stávající člen výboru pan Peroutka a od 27. 5. 2000 došlo ke změnám ve funkcích jednatelky a pokladní, kterou převzala členka výboru paní Jemelková a bonitační referentky, kterou převzala do výboru kooptovaná paní Makovcová. Do revizní komise byl kooptován p. mgr. Hromádka a funkci stálého spolupracovníka RK začal, na požádavek předsedy RK, vykonávat od 23. 1. 1999 pan ing. Choc. Všechny změny byly dalším zkvalitněním řídicí struktury klubu. Chovatelské kolegium pracovalo po celé období v naprosto stejném složení, což samo o sobě je stabilizujícím prvkem chovatelské činnosti s charakteristickou kontinuitou přijímaných opatření, tak potřebnou pro seriózní plemenářskou práci.

O úspěšnosti celkové činnosti klubu svědčí i mezinárodní uznání, které se nám dostalo tím, že jsme jako první země bývalého východního bloku byli, právě v uplynulém období, přijati za řádné členy IHF. I když spolupráce s tímto nadnárodnostním společenstvím chovatelů hovawartů není ještě na úrovni našich předstáv, jde rozhodně o nové možnosti pro další rozvoj našeho chovu.

Velmi příznivě se jistě projeví v budoucnu určité zintenzivnění vztahů mezi naším klubem a klubem na Slovensku. Tradičně lze velmi kladně hodnotit naprosto neformální, pružnou a konkrétní chovatelskou spolupráci.

V oblasti informatiky je příznivou skutečností, že i přes velké problémy organizačního i ekonomického charakteru se podařilo po celé minulé období zajistit naprosto pravidelné vydávání klubového zpravodaje. Také jeho forma se stabilizovala na jakési praxi ověřené, stručné, ale dostatečně informující podobě.

Plnění úkolu změny klubového znaku trvalo sice velmi dlouho, ale nakonec po vyhodnocování řady návrhů, konzultací atd. bylo splněno. Je nutno poděkovat všem, kteří zaslali návrhy nebo byli angažováni do konzultací apod. Dnes již máme s naším originálním znakem k dispozici i několik upomínkových a dárkových předmětů jejichž škála se bude průběžně rozšiřovat.

Velkým úspěchem minulého období je uvedení do provozu vlastních klubových internetových stránek - zde je třeba obzvláště vyzvednout zásluhy a zároveň poděkovat za dobře odvedenou práci našim kolegům Dr. Vladanu Pechovi a jeho paní, tvůrcům a správčům stránek, paní Andreji Černé za aktuální zpravodajství a podíl na tvorbě stránek a Hance Jemelkové rovněž za spolupráci na tvorbě stránek. Internet je velmi cenným informačním médiem s vysokým vlivem na veřejnost a proto je třeba, vzhledem ke specifickým chovatelské praxe, obzvláště bedlivě zvažovat použití informací. Zřejmě se dá konstatovat, že se zavedení našich stránek povedlo a že splňují kriteria estetická s dostatečnou vypovídající schopností zároven.

A nyní k naší hlavní činnosti - chovatelsví. Hned v úvodu nelze jinak, než konstatovat, že právě tato oblast nás může naplňovat přímo hrdoostí nad dosaženými

výsledky za posledních 5 let. Zmíním se jen o nejvýraznějších pozitivních posunech v této oblasti.

Předpokladem úspěchů bylo vysoce kontrolované, ale poměrně značné rozšíření chovatelské základny našich hovawartů, které dovolovalo poněkud zvýšit selekční tlak a to i v několika hlavních směrech současně.

Za pětileté období bylo v našich chovatelských stanicích odchováno celkem 1.338 štěňat, přičemž roční přírůstek v r. 2000 překročil již počet 330 štěňat. Takový roční přírůstek v populaci je naprosto dostačující k provádění potřebné selekce za účelem dalšího zvyšování úrovně chovu.

Naprosto se potvrdila oprávněnost systémového opatření v oblasti DKK. Náš systém je dostatečně citlivý na to, abychom měli většímu populaci pod kontrolou a nenahrávali přebíhaně tvrdým vyřazováním třeba i produkci Hw bez PP, ale je zároveň dostatečně účinný, aby docházelo ke zlepšení a stabilizaci stavu na velmi slušné úrovni. Ale nechme promluvit čísla. Zatím co v počátcích chovu Hw u nás se DKK vyskytovala asi u 60% vyšetřených jedinců je stav dle výsledků za r. 2000 následující. Bylo vyšetřeno celkem 111 jedinců a z nich jen 37 bylo vyhodnoceno jako pozitivní, což je pouhých 33%, přičemž těžší postižení (nad 2/2) se vyskytlo pouze v 10 případech, což je zcela minimální výskyt na úrovni 9% z celkového počtu vyšetřených. K tomu ještě dlužno dodat, že právě v r. 2000 došlo v Klubu posuzovatelů DKK a DLK při KVL ke zkvalitnění, chcete-li ke zpřísnění, posuzování DKK, což se u některých posuzovatelů a plemen projeví až dramatickým nárůstem pozitivních nálezů. My jsme však obstáli - to je nejpádnější odpověď všem pochybovačům.

Z exteriérových problémů na počátku období si řada z Vás jistě vzpomene na značně vysoký výskyt nekorektně nasazených a nesených uší. Dnes lze konstatovat, že díky důsledné plemenářské práci, za což patří poděkovat především poradcům chovu, ale i uvědomělosti chovatelů, jsme tento problém zlikvidovali. Uvedené vady se v populaci vyskytují jen zcela normálně, ba minimálně.

Je velmi potěšující zjištění, jak jsme ve vzájemné spolupráci poradců a chovatelů dovedli v celkem krátkém čase radikálně změnit stav v zastoupení barevných rázů v populaci našeho plemene.

V úvodu si připomejme, že normální rozdělení barevných variant našeho plemene, které je zároveň i víceméně průměrem výskytu v zemích IHF je přibližně 70% černých se znaky, 20% plavých a 10% černých. V r. 1996 byl u nás až hrozivý procentický podíl plavých jedinců a to 53% z celkového počtu narozených štěňat o zbarvení celočerném ani nemluvě, neboť tehdy byli u nás pouze dva chovní černí jedinci. To téměř znemožňovalo seriózní kontrolu zbarvení, neboť bylo neidentifikovatelné ve většina populace plavého zbarvení určit, kteří jedinci přenášejí vady ve zbarvení, jakými jsou např.: podsada jiné barvy či absence některých znaků a pod. . Navíc se stále více začal uplatňovat efekt zesvětlení, takže stále větší podíl populace našich hovawartů inklinoval až k vyřazujícímú bíloplavému zbarvení. Přijatými opatřeními, které nejprve omezily krytí plavých jedinců

mezi sebou, aniž by měli každý alespoň jednoho rodiče černého se znaky a v poslední době dokonce povolování jen barevně kombinovaného spojení se situace začala pozitivně měnit. V roce 1998 se již vzájemný poměr téměř vyrovnal - 43% černých se znaky, 8% černých a 49% plavých. V roce 2000 se konečně narodilo více štěňat ve zbarvení černém se znaky (176) než štěňat plavých (163). Tedy 53% poměr černých se znaky ku 47% plavých štěňat. Tato skutečnost rovněž potvrzuje správnost rozhodnutí chovatelského kolegia a výboru. Je však třeba v těchto regulativních vytrvat, abychom stabilizovali populaci v požadované a nutném stavu.

V současné době se pozornost chovatelského kolegia upírá na povahové vlastnosti našich hovawartů. Příčiny zde snad není nutné analyzovat. Po řadě diskusí, porovnávání s bonitacemi v zemi původu našeho plemene se asi shodujeme v názoru, že bude třeba nastoupit cestu analogickou jako při útlumovém programu na DKK. Samozřejmě, že extrémní bude nutno z chovu vyřazovat, avšak některé další mezní případy bude asi dobré, třeba i v zájmu genetické variability populace, v chovu využít, ovšem s menší četností. V praxi to znamená, že i jedinec s vynikajícími exteriérovými vlastnostmi a negativním nálezem DKK, může mít chovnost omezenou vzhledem ke špatným povahovým vlastnostem. Jak jsem již uvedl, vzhledem k současnému stavu chovatelské základny si i toto opatření můžeme bez obav dovolit.

Je ještě další velmi závažný aspekt naší chovatelské činnosti, který si zaslouží naši dnešní pozornost a to s velkým díkem všem, kteří se na něm podíleli - především poradcům chovu. Jde o udržování velmi solidní genetické variability populace s likvidací přibuzenské plemenitby. A to nese své velmi příznivé ovoce především v zachování pevné konstituce našich hovawartů, vyrovnanosti populace, ale také v reprodukčních schopnostech. Průměrný počet štěňat ve vrhu je za celé pětileté období 7,73 štěňate, což vzhledilo pozornost i na minulém zasedání chovatelské komise IHF, neboť v některých státech je tento ukazatel i poloviční hodnoty. Dobrá organizace v tomto směru je patrná z využívání plemenitků a to zejména v posledním sledovaném roce 2000. V tomto roce bylo využito celkem 25 plemenitků včetně zahraničních (Zprav. 2/2001), ale přitom žádný z nich ne více jako 3x ( nemohu se ubránit vyjádření, že tato skutečnost v mnohých klubech neexistuje). To, že přitom navíc ani nebyli všichni, do chovu uznáni, psi využít, podporuje již několikrát uvedený názor, že i přes stanovené omezující podmínky pro chovnost, je chovatelská základna dostatečně velká, nebo, že tedy chovatelská základna bez problému snese momentálně nastavený selekční tlak. Ještě jednou musím v tomto bodě poděkovat všem poradcům chovu za dobře odvedenou práci.

Všechna kritéria naší současné chovatelské práce jsou dosti vysoko, ale každopádně reálně nastavena a bude hodně záležet na dalším období, jak bude v této oblasti pokračováno.

V budoucím období bude asi vhodné se začít zabývat ještě i otázkami DLK a očními chorobami. Zatím ani nevíme, zda to bude aktuální, ale signály ze zahraničí avizují možnost vzniku i uvedené problematiky. Bude třeba zorganizovat nejprve určitý průzkum v populaci a poté rozhodnout, jak dál.

S chovatelskými úspěchy úzce souvisí výsledky našich hovahavartů na výstavách. Je potěšitelné zjištění, že naši hovahavarti i na nejvyšších typech výstav zaujímají ta nejčestnější místa. Rovněž o výsledcích těch nejmúspěšnějších jste byli informováni naším zpravodajem. Vítězství na mezinárodních kolbištích jsou o to cennější, že naši vítězové i na domácích soutěžích mají tvrdou konkurenci a je mnohdy velmi těžké na obsazených výstavách zadat pořadí těch nejlepších. V záloze tedy máme dostatek velmi kvalitních jedinců, kteří by při své účasti velmi dobře obstáli na všech typech výstav i v zahraničí. To potvrzuje i vyjádření Dr. Nesvadby ze Švýcarska v časopisu Pes přítel člověka (č. 9/2001), který má možnost, jako intenzivně využívaný mezinárodní rozhodčí, porovnávat stav určitých plemen v rámci celé Evropy. Chci tímto poděkovat všem, kteří obětují dnes ne zrovna malé finanční prostředky, ale i svůj čas tomu, aby na výstavách prezentovali úroveň chovu našich Hw.

Naše vlastní klubové a speciální výstavy lze rovněž hodnotit velmi příznivě a to, jak co do počtu a kvality předváděných jedinců, tak také co do technické a společenské úrovně. Lze směle konstatovat, že úroveň našich výstav je i nad úrovní některých národních výstav.

Také organizace bonitací má svou již stabilně velmi dobrou úroveň, i když zde je stále třeba reagovat na měnící se podmínky zejména s přihlédnutím k velikosti populace našich Hw a vybírat nevhodnější místa a termíny.

Výsledky bonitací korespondují, ale také plně potvrzují vše to, co bylo hodnoceno v oblasti chovatelské. Bonitační činnost je vlastně součástí chovatelské práce a základním prvkem selekce.

Za minulé období absolvovalo svod mladých celkem 679 jedinců, což je něco přes 50% všech narozených štěňat. Je to číslo sice dosti vysoké, ale snažit bychom se měli o stále vyšší podíl. Zde musí však sehrávat zásadní roli přímo chovatelé, kteří jsou první a navíc v přímém styku s budoucím majitelem Hw. Za uplynulé období zatím úspěšně absolvovalo bonitaci celkem 159 jedinců, z toho 44 psů a 115 fen. Celkem bylo uchovněno 23 psů plavých, 19 psů černých se znaky a 2 černí. I zde je potěšující zjištění v proporcích uchovněných psů vzhledem k barvě v loňském roce, kdy bylo uchovněno více černých se znaky - 8, než plavých - 6 a navíc přibývali do seznamu plemeníků i dva černí psi.

V následujícím období by mělo být cílem v bonitační oblasti dále prohloubit a objektivizovat posuzování povah s akcentem na praktické využití hodnocení pro plemenářskou práci.

Ve výcvikové oblasti se bohužel nepodařilo udržet z počátku nastoupený trend vytváření metodicko konzultačních center. Několik malých a neoficiálních ohnísek s podobnou náplní však existuje na základě vzájemných domluv mezi členy a obětavosti ve výcviku zkušenějších kolegů - a to je dobrá zpráva. Výcviková referenka zajistila několik víkendových instruktérně metodických zaměření. Velmi pozitivně lze hodnotit zaměření, dnes již všech letních táborů, v nichž se mohou jeho účastníci seznámit nejen

s možnostmi různých druhů výcviku, kterých je Hw schopen, ale především je kvalifikovanými členy našeho klubu každý frekventant soustředění seznámen s důležitostí zajištění správného zaměření pro hovahavarta. I to má jistě svůj vliv na současný enormní zájem o provádění zkoušek z výkonu - a to je výborné. Ještě letos se pokusíme uspořádat první závod o přeborníka našeho klubu. Je velmi příznivé, že přímo z našich řad vyrůstá velmi dobrý instruktor a figurant pan Luděk Valenta, který dovede velmi citlivě a individuálně reagovat na psy našeho plemene a tak bude jistě i velkým přínosem, jako stálý člen bonitační komise, při hodnocení povah.

Také v ekonomicko-hospodářské oblasti jsou patrný úspěšné tendence.

I když bylo třeba od r. 1999 zvýšit členský příspěvek, který se nezměnil předtím od založení klubu, je tento stále na velmi nízké až téměř jen symbolické výši. Daří se tak neustále ctít zásadu, že výše členského příspěvku by neměla být naprosto nikomu překážkou v členství. Na druhé straně je tato skutečnost z velké části kompenzována především záslužnou, dobrovolnou a nezištnou prací řady členů ku prospěchu klubu - tedy nás všech. Pouze velmi málo se projevuje sponzorská činnost, ale i ta je již nepostradatelná a všem sponzorům i z tohoto místa je třeba opět poděkovat.

Daří se profinancovat všechny potřeby klubu i přes stále se zvyšující ceny a ještě každoročně něco zbývá pro akumulaci. Na počátku roku 1997 byl stav našich finančních prostředků celkem 139.080,94 Kč a k 30. 6. 2001 se tento stav zvýšil na 332.234,88 Kč. Účetní evidence, která je pravidelně kontrolována revizní komisí, je velmi pečlivě vedena paní Jemelkovou.

V závěru lze snad prohlásit naši činnost, za minulé pětileté období, celkově za velmi úspěšnou. Neznamená to, že žádné problémy nebyly a nejsou, ale v každém případě to znamená, že problémy objektivního charakteru jsou pod kontrolou a kolektiv lidí ve vedení klubu je schopen je řešit. Na tomto místě chci opakovaně vyzvednout obětavou a náročnou práci všech členů výboru a chovatelského kolegia. Dnes je nemyšlitelné, vzhledem k velikosti klubu a rozsahu činnosti, aby se vše řešilo jen centrálně a tak v průběhu minulého období se stále výrazněji přesunovalo těžiště na samostatnou činnost těch, kdo zodpovídají za určité části činnosti našeho klubu. Bravurně a s vysokou profesionalitou byly úkoly zvládnuty a tak patří poděkování jistě nás všech všem členům výboru i ChK. Vzhledem k dosaženým cílům a celkové úrovni práce našeho klubu, což bylo alespoň ve výraznějších bodech analyzováno i touto zprávou, je snad oprávněně doporučení, aby stávajícím členům výboru byla dána plná důvěra i do dalšího volebního období.

## HOVAVART KLUB ČR - rozbor hospodaření v letech 1998 - 2001

	ROK				Celkem	%
	1998	1999	2000	III.Q 2001		
1. PŘÍJMY celkem	180 831,39	214 149,92	202 682,02	201 611,57	799 274,90	100,0
Členské příspěvky	103 117,20	135 713,40	79 255,60	130 000,00	448 086,20	56,1
Bonitace, svod, výstavy	45 030,00	55 669,00	65 250,00	49 800,00	215 749,00	27,0
Dotace	17 895,00	12 905,00	36 348,00	14 880,00	82 028,00	10,3
Ostatní příjmy	14 789,19	9 862,52	21 828,42	6 931,57	53 411,70	6,7
2. VÝDAJE celkem	153 860,30	154 872,95	170 000,22	223 857,95	702 591,42	100,0
Cestovné	73 802,20	69 929,80	82 221,90	65 062,40	291 016,30	41,4
Poštovné	14 244,00	15 128,50	12 280,40	21 180,50	62 833,40	8,9
Zpravodaj	3 032,50	15 976,00	9 794,00	27 900,00	56 702,50	8,1
Výstavy	8 248,00	13 258,00	14 614,40	1 630,00	37 750,40	5,4
Posuzné	5 525,00	7 095,00	4 800,00	2 400,00	19 820,00	2,8
Odvod do IHF	0,00	3 492,95	3 460,62	3 379,03	10 332,60	1,5
PC, kancel. Technika	25 070,80	3 098,00	5 694,40	25 421,50	59 284,70	8,4
Odvod na ČKS	0,00	1 675,00	2 515,00	12 280,00	16 470,00	2,3
Pronájem	2 500,00	3 000,00	3 100,00	1 500,00	10 100,00	1,4
Odběry krve - bonitace	0,00	0,00	3 270,00	1 192,30	4 462,30	0,6
Internet	0,00	0,00	0,00	3 626,95	3 626,95	0,5
Reklamní předměty	0,00	0,00	0,00	47 824,00	47 824,00	6,8
Ostatní výdaje	21 437,80	22 219,70	28 249,50	10 461,27	82 368,27	11,7
<b>Příjmy - výdaje</b>	<b>26 971,09</b>	<b>59 276,97</b>	<b>32 681,80</b>	<b>-22 246,38</b>	<b>96 683,48</b>	

	1998	1999	2000	III.Q 2001	Průměr
Počet členů	453	560	614	640	567
Příjmy na 1 člena	399,19	382,41	330,10	315,02	356,68
Výdaje na 1 člena	339,65	276,56	276,87	349,78	310,71

V Přerově dne 28. 9. 2001

Vypracovala : Jemelková Hana

## Zpráva Revizní komise Hovawart klubu ČR za uplynulé volební období 1996-2001

Komise zvolená výroční schůzí ve složení Edita Pinkasová, Jana Kalichová, Ladislav Kukla

pracovala velmi krátkou dobu, kdy se paní Kalichová v podstatě do činnosti komise řádně nezapojila. Po projednání s uvedenou byla její činnost v komisi ukončena a do komise byl kooptován pan Mgr. Miloš Hromádka. Komise po té pracovala stejně určitý čas ve dvou členech, protože se pro změnu sl. Pinkasová téměř ze všech zasedání omlouvala. Byl předložen návrh na její odvolání, nicméně po opětovném jednání s ní přislíbila zlepšení své činnosti a do komise se již na většinu zasedání dostavovala. V průběhu období se, hlavně v oblasti kontroly hospodaření, na požádání zapojil, jako poradce pan Ing. Ondřej Choc.

K hlavní náplni komise patří, tak jak je z jejího názvu patrné, převážně oblast kontroly a to v první řadě finančního hospodaření klubu. Zde uvádíme následující. Na jednotlivých ročních členských schůzích předkládala komise zprávy o hospodaření klubu, k čemu lze uvést, že nikdy nebyla nucena konstatovat, že by došlo k závažným porušením pravidel hospodaření klubu. V období, kdy finance vedla jednatečka a pokladní paní Michaela Faiglová, byla evidence vedena ručně ještě klasickým způsobem, tj. na jednotlivých listech papíru. Byl proveden částečný přepis i do peněžního deníku, ale ten nebyl dotážen do konce. Účetnictví nebylo příliš přehledné, nicméně nebylo vedeno chybně. Vzhledem k tomu, že tento způsob, který však nebyl nikterak neobvyklý v takovémto typu organizace a době, se již s přirůstajícími operacemi a i objemem finančních prostředků překonal a pí. Faiglová sama požádala o uvolnění z funkce, bylo jí výborem klubu vyhověno a financí se ujala nová členka výboru sl. Hana Jemelková. Protože je ve svém občanském povolání účetní a hospodaření ihned převedla do počítačové podoby, došlo k diametrálnímu kvalitativnímu posunu při zpracování hospodaření. Komisi je předkládána pravidelně zpráva o hospodaření formou sjetiny s tabulkovými částmi, zcela přehledně a účelně. Celkově lze tedy uvést k této oblasti, že za celé období nebylo mimo drobné nedostatky, které byly průběžně odstraněny, v evidenci hospodaření klubu shledáno vážných chyb a hospodaření bylo v souladu s předpisy, za což oběma jmenovaným pokladním lze jen poděkovat.

Jako další oblast, ve které se revizní komise angažuje, je z pověření výboru klubu v případě potřeby funkce kárné komise. Zde v daném období řešila dvě připomínky členů, přičemž jedna byla shledána jako neoprávněná. Jednalo se o písemnou připomínku pí. Šimkové, týkající se špatného zařazení feny do třídy při klubové výstavě v Kollíně, kde však nebyl prokázán žádný zlý úmysl, ale pouze při přepisování došlo k chybnému zaznamenání data narození a tím zařazení do jiné třídy, než měla být. Druhá byla od p. Foltýna o neotisknutí jeho článku ve zpravodaji. S jmenovaným bylo za přítomnosti

revizní komise na zasedání výboru klubu vše osobně prodiskutováno a po vzájemné dohodě a vypuštění tří vět z článku, který byl posléze otisknutý, vše k oboustranné spokojenosti vyřešeno.

Klasické kárné řízení bylo v jednom případě a to na podnět chovatelského kolegia s majitelem chovatelské stanice od Jinolických rybníků p. Ing. Vratislavem Kovařem. Vzhledem k závažnosti zjištěných nedostatků při kontrolách vrhu a naplnění skutkové podstaty hrubého porušení chovatelského řádu, bylo komisi uloženo a výborem klubu při odvolání potvrzeno, kárné opatření a to dočasně zastavení chovatelské činnosti v chovatelské stanici od Jinolických rybníků na dobu tří let. Toto však bylo nutné provést, chceme-li, aby si chov našeho plemene udržel vysokou kvalitu a serióznost.

Na adresu předsedy komise přišel též jeden anonymní dopis, který ještě obdržel místopředseda klubu a hlavní poradkyně chovu, jehož obsahem byla chovatelská činnost. Tento byl v chovatelské skupině prodiskutován a shledán jako neoprávněný, protože nebyl porušen chovatelský řád. Pro příště však bylo dohodnuto, že jakýkoliv anonym nebude již projednáván a má-li kterýkoliv člen potřebu něco sdělit, necht' se podepsat.

Jako poslední oblast je upozornění vedení klubu na případné nedostatky v naplňování klubových směrnic, včetně nekonání ČS v loňském roce, přičemž zjištěné nedostatky byly projednány s výborem klubu a jejich náprava je součástí návrhu usnesení z dnešní VČS.

Na závěr bych chtěl poděkovat drtivě většině členů klubu za plnění svých členských povinností, což ve svém důsledku vede k tomu, že nemusí revizní a kárná komise zasahovat a to je zajiště velmi dobře.

Věříme, že si členská základna i pro příští volební období svým zodpovědným hlasováním zvolí takové členy do svých výkonných orgánů, aby toto bylo plně ku prospěchu chovu hovawartů a byl zachován kvalitativní i kvantitativní vývoj plemene.

Milovice 29. 9. 2001

za Revizní komisi Hw. klubu ČR  
Ladislav Kukla, předseda

## Výroční členská schůze

### I. volí:

- a) výbor klubu ve složení: Josef Fábín, Mgr. Milošlav Hromádka, Hana Jemelková, Radka Jindráková, Ing. Tereza Kosinová, Soňa Krůtová, Ladislav Kukla, Lucie Makovcová, Radka Mlýsková, Ing. Luděk Novák, Václav Peroutka, Martin Slezák, Květoslava Valušová-Gillarová
- b) revizní komisi klubu ve složení: Ing. Ondřej Choc, RNDr. Vladan Pecha, PhDr. Romana Stejskalová

### II. schvaluje:

- a) zprávu o stavu klubu za období 1997-2001
- b) pokladní zprávu a rozpočet klubu na rok 2002
- d) zprávu o činnosti revizní komise klubu za uplynulé období
- f) zprávu volební komise o průběhu voleb výboru klubu a revizní komise klubu
- g) tyto změny chovatelského a bonitačního řádu provedené výborem klubu v období 1997-2001:
  - ea) podmínkou chovnosti je vyhodnocení dysplazie kyčelních kloubů (DKK) po 1 roku stáří jedince s výsledkem. psi - jen 0/0, feny - do 2/2 (bod 19b chovatelského řádu)
  - eb) podmínkou chovnosti je absolvování výstavy v meztřídě, třídě otevřené, pracovní nebo vítězí s výsledkem odpovídajícím některé třídě chovnosti (bod 19c chovatelského řádu)
  - ec) podmínkou chovnosti je úspěšné absolvování bonitace v minimálním stáří jedince: psi - 24 měsíců, feny - 20 měsíců (bod 19d chovatelského řádu)
  - ed) podmínkou pro zařazení do 1. třídy chovnosti je úspěšné absolvování zkoušky z výkonu mimo ZOP a BH (bod 28a chovatelského řádu)
  - ae) minimální interval mezi dvěma krytými chovnými feny bez omezení je 12 měsíců s tolerancí 14 dnů - zodpovídá chovatel - majitel feny (bod 41 chovatelského řádu)
  - ef) součástí bonitace je odběr krve uchovávaného jedince za účelem ověřování původu na základě analýz Ústavu živočišné fyziologie a genetiky AV ČR (bod 21c bonitačního řádu)

### III. ukládá výboru klubu:

- a) přijmout do 31. 12. 2001 opatření k včasnosti vydávání klubového zpravodaje

- c) vytvořit do 31. 12. 2001 organizační předpoklady k tomu, aby členové klubu, kteří se chtějí účastnit jednání chovatelského kolegia, byli o termínu těchto jednání informováni s předstihem alespoň 14 dnů
- g) průběžně a alespoň 1x ročně zveřejňovat výsledky hodnocení svodů mladých podle CHS a vrhů
- í) průběžně a alespoň 1x ročně zveřejňovat výsledky rtg DKK všech vyšetřených jedinců
- k) formulovat do 31. 3. 2002 strategii budování informační základny chovu
- m) výboru klubu zpracovat všechny podněty z diskuse ke změnám chovatelského, zápisního a bonitačního řádu klubu a předložit k projednání členskou schůzi v roce 2002
- p) výboru klubu zveřejnit do 30. 6. 2002 návrh znění organizačního, chovatelského, zápisního a bonitačního řádu klubu a předložit je k projednání členskou schůzi v roce 2002
- t) výboru klubu zvážit do 31. 12. 2001 změnu organizačního zajištění při zaslání klubových poplatků na běžný účet klubu

V Milovicích dne 30. 9. 2001

Zapsal: *Ing. Tereza Kosinová*

Ověřil: *Michaela Weidnerová*

## Hovawarti na MVP v Praze 17. 6. 2001

Byl jsem skutečně nadšený posuzováním hovawartů na MVP v Praze a tak pokládám za zcela přirozené napsat do Zpravodaje klubu mé dojmy.

Při spěchu, při kterém jsem opouštěl výstavu, abych stihnul letadlo do Švýcarska, zůstaly posudky ve výstavní kanceláři a tak bude moje zpráva zcela neosobní a bude se vztahovat na celkový dojem, jak na mne vystavování hovawarti jako celek zapůsobili.

Velmi potěšitelný byl počet 47 přihlášených hovawartů. Je zřejmé, že jejich majitelé správně pochopili, jak právě účast na výstavách významně přispívá k usměrňování dalšího chovu a je i velmi prospěšná pro propagaci rasy. Nejen počet, ale i kvalita předvedených hovawartů byla skutečně vynikající. Skoro každý konec týdne posuzují různé po Evropě na mezinárodních, ale i na klubových výstavách a již dlouhou dobu jsem neměl v kruhu tak vyrovnaný materiál, jako bylo těch 47 hovawartů v Praze.

Všechny jsem měřil a tak mohu zodpovědně prohlásit, že všichni byli netoliko ve výšce požadované standardem, ale v převážné většině byla i výška plně odpovídající mohutnosti kostry.

Zcela mimořádné kvalitní byli vystavovaní psi v proporcích hlavy, korektnosti chrupu, ale i v barvě a tvaru oka. Také utváření a nesení ucha i jeho délka byla standardní. Poměrně často zjišťoval jsem poněkud volnější kůži pod krkem, což ale ve většině případů bylo způsobeno obojkem a předváděním. V širokém průměru je velmi dobrý

poměr výšky a délky těla. Více pozornosti je nutno věnovat utváření zádi, která někdy byla kratší a spáditější. Velmi dobré jsou proporce hrudníku, ale i postavení a úhlení končetin. Bezpodmínečně více pozornosti nutno ale věnovat nadprstí a tlapám. Ty by měly být více uzavřené s dobře klenutými prsty. Bez výjimek u všech bylo výborné osrstění i barva, i když u plavých jsou dosti velké rozdíly od tmavých bez zesvětlení až po světlé s velkými značně světlými partiemi.

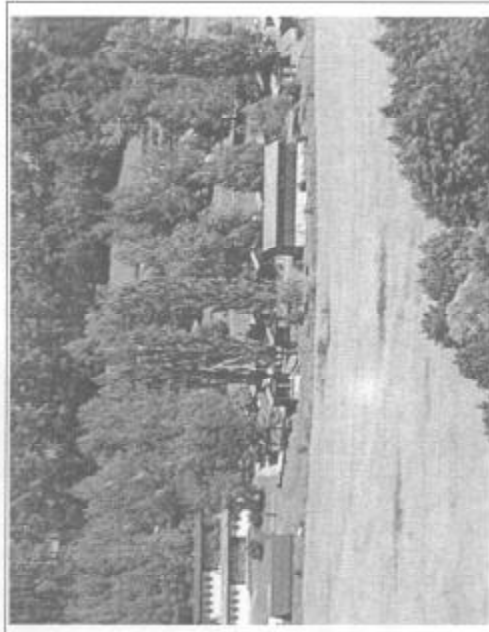
Tak exteriérově kvalitní materiál by měly provázet i kvalitní povahy. Ty u většiny byly plně uspokojující, ale přesto pokládám za nutné důrazně upozornit na ty výjimky, když zejména u mladých se mně jevila značná nezkoušenost v kruhu a zřetelně se projevující se nedůvěra až bázevost k lidem neznámým. Zde ovšem nejde jen o dědičné založení, ale dle mého názoru o nesprávný přístup k výchově psa. Je naší povinností správnou výchovou vhodnotit povahové vlastnosti a předvést je i na výstavě. Jeden pes potřebuje pouze uklidnění a normální styk s lidmi, jiný má tolik temperamentu, že ho musíme spíše brzdít a ukáznit. Během své 61 leté aktivní kynologické činnosti nepoznám jsem ještě špatného psa, ale bohužel mnoho lidí, kteří svému psu správně neporozuměli a nepochopili, že sami sebe musí nejprve ukáznit a vyjit psu vsítit a neočekávat to automaticky od něho.

Českému chovu hovawartů nemohu nic lepšího přát, než aby zůstal na tak vysoké úrovni jaká byla předvedena na MVP v Praze.

*Dr. Jan Nesvadba, Švýcarsko*

## Repríza letního tábora na Moravě

Téměř ve stejném termínu jako v loňském roce začal i letos letní tábor Hovawart klubu ČR v rekreačním středisku Zbrojovák Suchá Loz u Uherského Brodu. Od 14. do 21. července 2001 se sešlo 20 majitelů a 22 psů, aby v průběhu týdenního pobytu navázali přátelské vztahy a nasbírali zkušenosti s výchovou a výcvikem svých miláčků. Stejně jako v loňském roce i letos přijeli hosté ze Slovenska.

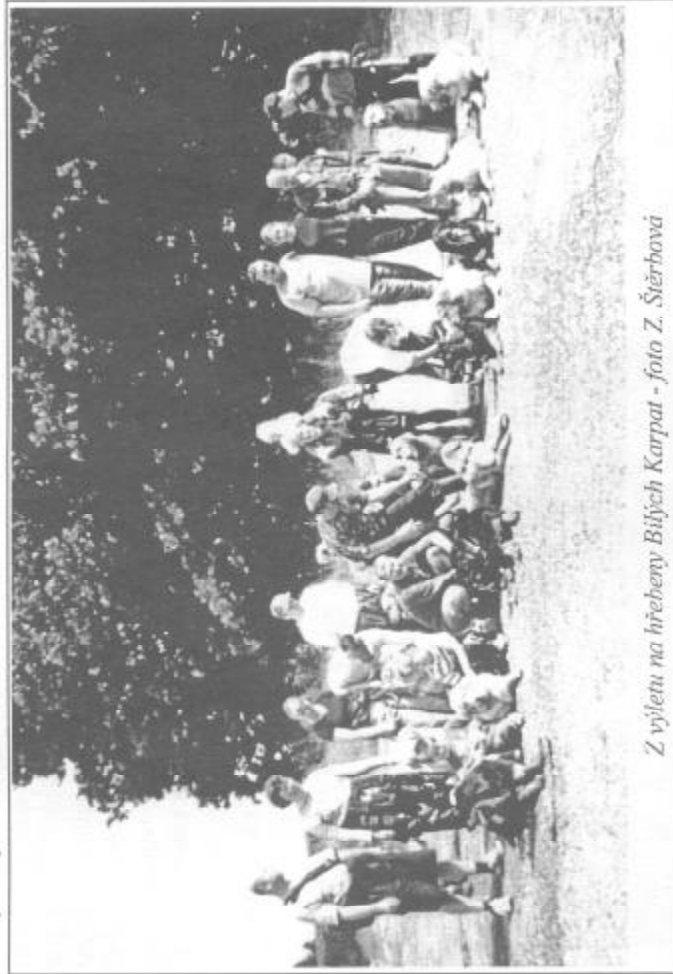


*Celkový pohled na tábor - foto M. Babiková*



Měli jsme přece jen více štěstí. Počasi tentokrát se hlavně zpočátku ukázalo přívětivější. Výcvik vedli opět zkoušení cvičitelé pí H. Jemelková, p. L. Novák, p. L. Valenta, kterým někdy i nasazením vlastního zdraví pomáhal jako figurant p. Otruba. I letos jsme měli možnost připravit se na výstavy, bonitace a zkoušky. V příjemném přírodním prostředí tábora jsme si mohli zkusit revitování a vyšťekávání. Kdo se přinutil ráno včas vstát mohl cvičit stopování.

Výlety do nedalekých lázní Luhačovic nebo s Komenského jménem spojené Nivnice byly příjemným zpestřením poledního odpočinku. Jeden večer byl promítnut film slovenského Hovawart klubu o jeho letních táborech a přípravě na bonitace, která se od naší přece jen trochu liší.



*Z výletu na hřebeny Bílých Karpat - foto Z. Štěrbová*

V průběhu tábora proběhly dvě zajímavé události, které nemohu nezmínit. První byl výlet na nedaleké hřebeny Bílých Karpat, kde se turistická cesta křížuje se silnicí a tak několik projíždějících řidičů mohlo vidět smečku krásných psů vedených svými pány. Žádný pes ani páníček se po cestě neztratil. Výprava šťastně dorazila ke koupališti pod táborem, kde se psi rádi osvěžili. Druhou událostí byla oslava padesátin předsedy našeho klubu. Večer u tábora jsme mu všichni popřáli všechno nejlepší a dovolte mi, abych to touto cestou ještě jednou za všechny zopakoval.

Předposlední den proběhly zkoušky ZOP a ZPU1, které přijela rozhodovat pí. J. Svobodová. Ke zkoušce ZOP se přihlásilo 8 psů a na zkoušku ZPU1 4 psů. Zkoušku ZOP splnilo 5 psů a ve zkoušce ZPU1 byli úspěšní 3 psi.

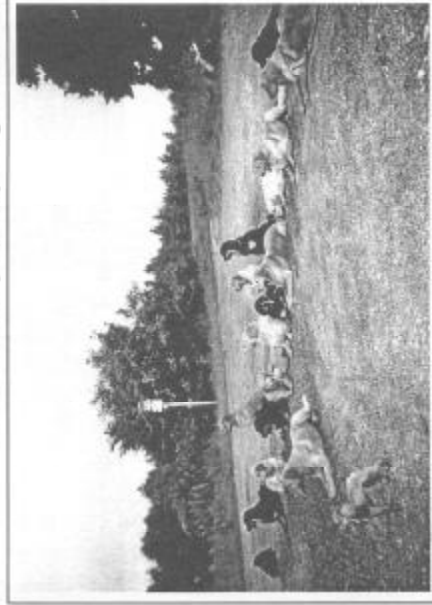
Letošní repríza letního tábora na Moravě se díky přízní počasí a obětavosti organizátorů opět vydařila.

#### **Zkoušku ZOP úspěšně splnili:**

Balantinka Šedědab - Lucie Makovcová  
 Brita z Mrázové kotliny - Jiří Jankulár  
 Carlo Lumono - Jitka Soukupová  
 Cosmah vom Balm Fluhkopfblick - Zuzana Štěrbová  
 Kalvary Gasko Prim - Ing. Jiří Pavlíček

#### **Zkoušku ZPU1 úspěšně splnili:**

Áron Lotto Bohemia - Helena Pličková  
 Grand z Páralovy zahrady - Luděk Valenta  
 Hella z Páralovy zahrady - ing. Luděk Novák



*Z výletu na hřebeny Bílých Karpat - foto Z. Štěrbová*

## **Plán akcí na r. 2002**

Termín	Druh akce, místo	Kontakt
23. 3.	<i>Svod ml. a bonitace v Kroměříži</i>	Ing. Luděk Novák,
11. 5.	<i>Speciální výstava Kroměříž</i>	Martin Slezák
11. 5.	<i>Svod plemenitů</i>	Květa Valušová
1. 6.*	<i>Svod ml. a bonitace v (středočeský kraj)</i>	Lucie Makovcová
14. 9.	<i>Svod ml. a bonitace v Kroměříži</i>	Ing. Luděk Novák
5. 10.	<i>Klubová výstava v Milovicích</i>	Martin Slezák

*Soukup*

# Bonitace a svod mladých - Kroměříž 15. 9. 2001

## Bonitace - PSI

<b>ÁRON Lotto Bohemia</b>	Výška: 70 cm	DKK:	0/0
Narozen: 1.6.1997	Barva: plavá	Číslo záp.:	1416/97
Výst. ocenění <i>výborný (k)</i>		Zk:	ZOP, ZPUI, RHE, ZZZ
Otec: <i>Albion Gasko</i>			
Číslo záp.: 438/92/94	Barva: plavá	DKK:	0/0
Matka: <i>Bessy Jihočeský vítr</i>			
Číslo záp.: 580/93/97	Barva: plavá	DKK:	0/0
Chovatel: <i>Sylvie Hessová, Dunovského 526, 179 00 Praha 4</i>			
Majitel: <i>Helena Pličková, Prostřední 1453, 765 02 Otrokovice</i>			
<b>Bonitační kód: 5/3a/B9,K3,L2/5</b>			Třída chovnosti: <b>I.</b>
<b>ALAN z Horské pastviny</b>	Výška: 68 cm	DKK:	0/0
Narozen: 18.3.1999	Barva: plavá	Číslo záp.:	1869/99
Výst. ocenění <i>výborný (k)</i>		Zk:	---
Otec: <i>Fram z Páralovy zahrady</i>			
Číslo záp.: 1263/96/98	Barva: plavá	DKK:	0/0
Matka: <i>Borga u Třešňovky</i>			
Číslo záp.: 1211/96/98	Barva: plavá	DKK:	0/0
Chovatel: <i>Jana Nesvačilová, Podbrzezi 26, 518 03 Dobruška</i>			
Majitel: <i>Milan Dofek, 783 46 Ústín 62</i>			
<b>Bonitační kód: 5/3a/6</b>			Třída chovnosti: <b>II.</b>
<b>BADY Lumono</b>	Výška: 68 cm	DKK:	0/0
Narozen: 24.12.1997	Barva: <i>černá se znaky</i>	Číslo záp.:	1505/97
Výst. ocenění <i>výborný. r.CAC Zk: ZOP, ZPUI</i>		Zk:	---
Otec: <i>Dag Plavý -itr</i>			
Číslo záp.: 498/95	Barva: plavá	DKK:	0/0
Matka: <i>Blondy od Řičky Bobravy</i>			
Číslo záp.: 525/95	Barva: <i>černá se znaky</i>	DKK:	0/0
Chovatel: <i>Václav Novák, otmarov 30, 664 57 Brno</i>			
Majitel: <i>Jan Zdeněk, 664 02 Hostěnice 189</i>			
<b>Bonitační kód: 5/2a,4b/BI,GI/4</b>			Třída chovnosti: <b>II.</b>

5. 10. Svod plemeníků  
 6. 10. Svod ml., bonitace v Mílovicích  
 9. - 10. 2. MVP Brno (Václavík)  
 6. - 7. 4. NVP Ostrava (Řehánek)  
 27. - 28. 4. MVP Č. Budějovice (Dr. Nesvadba)  
 25. - 26. 5. MVP Litoměřice (Adlt)  
 8. - 9. 6. MVP Praha (Ing. Fíndejš)  
 29. - 30. 6. MVP Brno (Ing. Novák)  
 27. - 28. 7. NVP Mladá Boleslav (Kukla)  
 7. - 8. 09. MVP Mladá Boleslav (Hořák)  
 21. - 22. 9. NVP Brno (Havelka)  
 12. - 13. 10. MVP Č. Buděj. (Svobodová)

\* V případě vyššího zájmu, než je počet psů, který lze při jedné akci objektivně posoudit, bude tato akce dvoudenní (i 2. 6. 2002). Rozdělení bude provedeno po uzávěrce přihlášek a v tomto případě bude oznámeno účastníkům akce.

**O propozice a přihlášky na MVP a NVP je třeba si požádat asi se 4 měsíčním předstihem!**

<b>BEN od Červené skály</b>			
Narozen:	Výška: 67 cm	DKK:	0/0
Výst. ocenění	Barva: černá se znaky	Číslo záp.:	1335/97
	<i>V.r.CAC (k)</i>	Zk:	ZOP
Otec:	<i>Dag Plavý vítr</i>		
Číslo záp.:	Barva: plavá	DKK:	0/0
Matka:	<i>Cindy od Řičky Bobravy</i>		
Číslo záp.:	Barva: černá se znaky	DKK:	0/0
Chovatel:	<i>Hana Procházková, Budkovice 119, 664 91 Ivančice</i>		
Majitel:	<i>Aneta Brostíková, Štefánikova 915, 687 71 Bojkovice</i>		
Bonitační kód:	5/2a/G1,04/6		Třída chovnosti: II.

### Bonitace - FENY

<b>HELLA z Páralovy zahrady</b>			
Narozen:	Výška: 62,5 cm	DKK:	0/0
Výst. ocenění	Barva: plavá	Číslo záp.:	1836/99
	<i>J.Ch.ČR, CAC</i>	Zk:	ZOP,ZPUI,RHE
Otec:	<i>Andy Er-Su</i>		
Číslo záp.:	Barva: černá se znaky	DKK:	0/0
Matka:	<i>Intch.Ambra Gasko</i>		
Číslo záp.:	Barva: plavá	DKK:	0/0
Chovatel:	<i>Ing. Luděk Novák, Vrchlického 2613, 767 01 Kroměříž</i>		
Majitel:	<i>Ing. Luděk Novák, Vrchlického 2613, 767 01 Kroměříž</i>		
Bonitační kód:	5/3a/J1,M8/6		Třída chovnosti: I.

<b>HEXA z Páralovy zahrady</b>			
Narozen:	Výška: 62,5 cm	DKK:	0/0
Výst. ocenění	Barva: plavá	Číslo záp.:	1838/99
	<i>V.Jun.ch.,Ch.ČR,CACIB</i>	Zk:	ZOP,ZPU-I
Otec:	<i>Andy Er-Su</i>		
Číslo záp.:	Barva: černá se znaky	DKK:	0/0
Matka:	<i>Intch.Ambra Gasko</i>		
Číslo záp.:	Barva: plavá	DKK:	0/0
Chovatel:	<i>Ing. Luděk Novák, Vrchlického 2613, 767 01 Kroměříž</i>		
Majitel:	<i>Mgr.Alena Orrubová, Lipy 347, 798 58 Čechy pod Kosířem, JM</i>		
Bonitační kód:	5/3b,4a/D2,J1/5		Třída chovnosti: I.

<b>CARIN od Červené skály</b>			
Narozen:	Výška: 63 cm	DKK:	0/0
Výst. ocenění	Barva: plavá	Číslo záp.:	1589/98
	<i>výborná</i>	Zk:	---
Otec:	<i>Erny Plavý květ</i>		
Číslo záp.:	Barva: černá se znaky	DKK:	0/0
Matka:	<i>Dedget od Řičky Bobravy</i>		
Číslo záp.:	Barva: plavá	DKK:	0/0
Chovatel:	<i>Hana Procházková, Budkovice 119, 664 91 Ivančice</i>		
Majitel:	<i>Markéta Máitlová, na Kolbišti 5, 669 02 Znojmo, JM</i>		
Bonitační kód:	5/3a/G3,K1,L2,M8/6		Třída chovnosti: II.

<b>FUJI Royal Safe</b>			
Narozen:	Výška: 64 cm	DKK:	0/0
Výst. ocenění	Barva: plavá	Číslo záp.:	1739/98
	<i>výborná (Sp.v.)</i>	Zk:	---
Otec:	<i>Art Veterné údolie</i>		
Číslo záp.:	Barva: černá se znaky	DKK:	0/0
Matka:	<i>Assia Safe</i>		
Číslo záp.:	Barva: černá	DKK:	2/0
Chovatel:	<i>Martin Slezák, Kyselovice 16, 768 11 Chropyně</i>		
Majitel:	<i>Daniel Dänemark, Pomezí 242, 737 01 Český Těšín, SM</i>		
Bonitační kód:	5/1a,4a/G3,M8,N6/3		Třída chovnosti: II. s omezením na 3 vrhy

<b>WRENNY Biely démon</b>			
Narozen:	Výška: 63 cm	DKK:	0/0
Výst. ocenění	Barva: černá	Číslo záp.:	2433-01/98
	<i>V,CAC, v.SV</i>	Zk:	---
Otec:	<i>Quax v. Unlinger</i>		
Číslo záp.:	Barva: černá	DKK:	0/0
Matka:	<i>Puma Biely démon</i>		
Číslo záp.:	Barva: plavá	DKK:	0/0
Chovatel:	<i>m. Mikulášovi, Žabky 250, 900 21 Svätý Jur</i>		
Majitel:	<i>Andrea Černá, Dlouhá 931/59, 691 51 Lanžhot, JM</i>		
Bonitační kód:	5/1a,4a/J4/3		Třída chovnosti: II. s omezením na 3 vrhy

## Svod mladých

Chovatelelská stanice: <b>z Budské samoty</b>	Chovatel: <i>Luďmila Černá</i>
Otec: <i>Cäsar v.d.Koboldshutte</i> <b>GENTY</b> <i>černý se znaky</i> <b>GWEN</b> <i>plavý</i> <b>GENA</b> <i>černá se znaky</i>	Matka: <i>Cita z Budské samoty</i> <i>Josef Machač, Vsetín</i> <i>Hana Janečková, Sudoměřice</i> <i>Luďmila Brousilová, Střelná</i>
Chovatelelská stanice: <b>Černá tečka</b>	Chovatel: <i>Květoslava Valušová</i>
Otec: <i>Lumen Bixa</i> <b>CHARLIE</b> <i>černý se znaky</i> <b>CHERRY</b> <i>plavá</i>	Matka: <i>Baria Barte Prim</i> <i>Milan Piatko, Dětmarovice</i> <i>Dagmar Vantuchová, Ostrava</i>
Chovatelelská stanice: <b>z Mrazové kotliny</b>	Chovatel: <i>Ing. Karel Vaculčík</i>
Otec: <i>Emir z Páralovy zahrady</i> <b>BERT</b> <i>černý se znaky</i> <b>BRUNO</b> <i>černý se znaky</i>	Matka: <i>Anett z Hlučinských rovin</i> <i>František Vaculčík, Lidečko</i> <i>František Vaculčík, Lidečko</i>
Chovatelelská stanice: <b>Kris-Ve-Mar</b>	Chovatel: <i>Monika Marková</i>
Otec: <i>Art Veterné údolí</i> <b>ETHIRN</b> <i>černý se znaky</i>	Matka: <i>Blonďy Noble z Kosířského vrchu</i> <i>Monika Marková, Sívce</i>
Chovatelelská stanice: <b>z Horské pastviny</b>	Chovatel: <i>Jana Nesvačilová</i>
Otec: <i>Charon Gasko Prim</i> <b>CORA</b> <i>plavá</i>	Matka: <i>Borga u Třešňovky</i> <i>Marian Večeřa, Troubky</i>
Chovatelelská stanice: <b>Gasko Prim</b>	Chovatel: <i>Lenka Svobodová</i>
Otec: <i>Arvin od Červené skály</i> <b>NASCO</b> <i>plavý</i>	Matka: <i>Arabela z Hrádku Kunratic</i> <i>Kateřina Patčová, Seč</i>

Chovatelelská stanice: <b>z Páralovy zahrady</b>	Chovatel: <i>Ing. Luďek Novák</i>
Otec: <i>Vampy Bielej démon</i> <b>CHELSE</b> <i>černá se znaky</i>	Matka: <i>Intch. Ambra Gasko</i> <i>Lenka Gajdzioková, Ostrava</i>
Chovatelelská stanice: <b>ze Zámrsku</b>	Chovatel: <i>Mgr. Milošlav Hromádka</i>
Otec: <i>Chris Královské zátiší</i> <b>CID</b> <i>plavý</i>	Matka: <i>Bára Jihočeský vítr</i> <i>Drahomira Opravilová, Kvasice</i>
Chovatelelská stanice: <b>z Pichličku</b>	Chovatel: <i>Radek Řezníček</i>
Otec: <i>Pylos od Jinolických rybn.</i> <b>ASTERIX</b> <i>černý se znaky</i>	Matka: <i>Ajla od Červené skály</i> <i>Kateřina Zyklová, Havlíčkův Brod</i>
Chovatelelská stanice: <b>Nabuko JKL</b>	Chovatel: <i>Ladislav Kukla</i>
Otec: <i>Amor Nabuko</i> <b>JASMÍNA</b> <i>černá se znaky</i>	Matka: <i>Anita Štorchův kraj</i> <i>Marie Jelinková, Šlapanice</i>
Chovatelelská stanice: <b>Adamův hrádek</b>	Chovatel: <i>Andrea Černá</i>
Otec: <i>All Tiger Black Mondo</i> <b>BARBORKA</b> <i>plavá</i>	Matka: <i>Axa Zlaté oko</i> <i>Rapcoví, Vranovice</i>
Chovatelelská stanice: <b>Džarnakala</b>	Chovatel: <i>Ing. Marie Švadlenková</i>
Otec: <i>Cid Tánio</i> <b>AMRITA</b> <i>černá se znaky</i>	Matka: <i>Grace Nabuko</i> <i>Ing. Vlastimil Sedláček, Mařatice</i>
Chovatelelská stanice: <b>z Královské stezky</b>	Chovatel: <i>Milan Pavlíček</i>
Otec: <i>Ámos z Cikánky</i> <b>BENJI</b> <i>černý se znaky</i>	Matka: <i>Ajka od Červené skály</i> <i>Jan Fiala, Dolní Vilémov</i>

Chovatelská stanice: <b>od Červené skály</b>	Chovatel: <i>Hana Procházková</i>
Otec: <i>Ámos z Cikánky</i>	Matka: <i>Cindy od Řičky Bobravy</i>
<b>FLORETA</b> <i>plavá</i>	<i>Olga Justová, Nedabyule</i>

## Bonitace a svod mladých - Kroměříž 23. 3. 2002

Termín: sobota dne 23. 3. 2002 od 9<sup>00</sup> hod. (přejímka psů od 8<sup>30</sup> hod).

Místo: myslivecká střelnice Hvězda (Kotojedy - místní část Kroměříže)

Uzávěrka přihlášek a poplatků (svod mladých Hw - 200,-Kč, bonitace 600,-Kč):  
9. 3. 2000.

Přihlášky včetně poplatků zasílejte na adresu předsedy klubu.

K bonitaci nezapomeňte zaslat zároveň s přihláškou fotokopii PP a kompletní výkonostní knížky, odkud bude zřejmé splnění všech podmínek daných CHR.

**Nezapomeňte veterinární potvrzení ne starší 3 dnů!**

**Nezapomeňte průkaz původu a výkonostní knížku!**

## Speciální výstava Milovice 29. 9. 2001

**PSI**  
Rozhodčí: Řehánek Petr

Třída dorostu	
<b>Cedrik z Horské pastviny</b> VN maj.: Ing. B. Paděra	<b>Baira Moravia Hovacor</b> VN maj.: R. Procházka
	<b>Bensi Moravia Hovacor</b> VN maj.: F. Procházka
	<b>Baxia Moravia Hovacor</b> nadějný maj.: M. Řihošková
	<b>Brenta Šlovický vrch</b> nadějný maj.: R. Marešková

Třída mladých	
<b>Nobi Gasko Prim</b> maj.: S. Gramerová	<b>Cherry z Páralovy zahrady</b> V1, CAJC maj.: P. Kučerová

**PSI**  
Rozhodčí: Řehánek Petr

**FENY**  
Rozhodčí: Miroslav Václavík

<b>Art z Faustova domu</b> V2 maj.: M. Procházková	<b>Berta z Mrázové kotliny</b> V2 maj.: L. Černíček
<b>Clif ze Zámrsku</b> V3 maj.: R. Růžička	<b>China Royal Safe</b> V3 maj.: M. Dušek
<b>Bad z Ročkova</b> VD4 maj.: V1. Aksler	<b>Cosman vom Balmfluhkopfblick</b> V4 maj.: Z. Štěrbová

**Mezitřída**

<b>Athos z Faustova domu</b> V1, CAC maj.: J. Procházka	<b>Fátyma Barte Prim</b> V1, CAC, vítěz sp. výst., ček. šamp. IHF
<b>Chiron z Páralovy zahrady</b> V2, rez. CAC maj.: Ing. M. Vávra	maj.: D. Blechová
<b>Askan Moravia Hovacor</b> V3 maj.: R. Poláková	<b>Iffy Plavý vítr</b> V2, rez. CAC maj.: M. Mazurová
<b>Dick z Cikánky</b> V4 maj.: M. Hlaváčová	<b>Baxis z Brzáneckých vinohradů</b> V3 maj.: Jindrákovi
	<b>Big Sandy z Brzáneckých vinohradů</b> V4 maj.: D. Vinařová

**Třída otevřená**

<b>Alan z Horské pastviny</b> V1, CAC maj.: M. Dofek	<b>Bela Lumono</b> V1, CAC maj.: J. Borovec
<b>Bruce Country Bohemia</b> V2, rez. CAC maj.: K. Vysloužilová	<b>Ambra z Brdské samoty</b> V2 maj.: J. Peclová
<b>Chyr Gasko Prim</b> V3 maj.: J. Nytrová	<b>Annabela Bohemia Choc</b> V3 maj.: Ing. L. Jakubčo
<b>Hasko Gasko Prim</b> V4 maj.: Ing. M. Burdová	<b>Cora Jihočeský vítr</b> V4 maj.: J. Špaček

**Třída pracovní**

<b>Carleon Gold Mondo</b> V1, CAC, vítěz spec. výst., ček. šamp. IHF, BOB maj.: R. Stejskalová	<b>Assima Achátové pole</b> V1, CAC maj.: L. Podhola
--	---

# Bonitace a svod mladých - Milovice 30. 9. 2001

## Bonitace - PSI

PSI		FENY	
Rozhodčí: Řehánek Petr		Rozhodčí: Miroslav Václavík	
Artuš z Ciprova kopce maj.: V. Vondřejcová	V1, rez. CAC	Darlina Barte Prim maj.: J. Baudyšová	V2
Falco Gasko Prim maj.: A. Goldmannová	VD3	Ilka Plavý vítr maj.: M. Vejrková	V3
Andy z Keltského vrchu maj.: RNDr. S. Janoušek	VD4		

### Třída vítězů

IntCh.Cásar v. d. Koboldshütte maj.: J. Fábín	V1, CAC	Ch. Hexa z Páralovy zahrady maj.: Mgr. A. Otrubová	V1, CAC
Ch. Aida Šededab maj.: Ing. J. Homolka	V2, rez. CAC	Ch. Frona z Páralovy zahrady maj.: Mgr. P. Chocová	VD2

### Třída čestná

Ch. Aida Jihočeský vítr maj.: I. Zenklová			
Gutta Mumini údolí maj.: A. Goldmannová			

### Třída veteránů

Ch. Afric Zelené Karpaty maj.: H. Jemelková	V1	Conny Královské zátiší maj.: J. Fábín	V, nejlepší veterán
Ch. Carlo Plavý vítr maj.: I. Zenklová	V		

### Soutěže

Chovatecká skupina: **Barte Prim**

Chovatelka: Ing. Tereza Kosinová

Nejhezčí pár psů: **Avan z Vichrova, Frona z Páralovy zahrady**

majitelka: Mgr. P. Chocová

Všechny údaje jsou převzaty z posudkových listů - případné nedostatky omluvte.

Martin Slezák

<b>Áron z Brdské samoty</b>	Výška: 67,5 cm	DKK:	0/0
Narozen: 16.11.1998	Barva: plavá	Číslo záp.:	1769/98
Výst. ocenění	vých.kv.r.CAC,Kraj.vítěz	Zk:	ZOP
Otec: Egar z Pešíkova kraje			
Číslo záp.:	640/93/97	Barva: plavá	DKK: 0/0
Matka: Elsa Černá tečka			
Číslo záp.:	878/94/98	Barva: černá se znaky	DKK: 0/0
Chovatel: Bučik Rostislav, Košíky 138 Paseky, 687 04 Traplice			
Majitel: Sirotková Gabriela, Křovice 97, Sedlčany			
<b>Bonitační kód: 5/3a/M6/5</b>			Třída chovnosti: II.
<b>Ben z Drahlova</b>	Výška: 70 cm	DKK:	0/0
Narozen: 3.5.1997	Barva: černá	Číslo záp.:	1400/97
Výst. ocenění	vých.,CAJC,CAC,CACIB	Zk:	---
Otec: Cayuco Bílý démon			
Číslo záp.:	32/89/96	Barva: černá	DKK: 0/0
Matka: Alma Jihočeský vítr			
Číslo záp.:	428/92/95	Barva: černá se znaky	DKK: 0/0
Chovatel: Šimorda Vladimír Ing., Drahlov 13, 768 01 Kroměříž			
Majitel: Vejrková Michaela, Lipí 21, 547 01 Náchod			
<b>Bonitační kód: 5/1a/A4,D2,H2,M8,N3/6</b>			Třída chovnosti: II.

**Bonitace - FENY**

<b>Iffy Plavý vítr</b>					
Narozen:	1.12.1999	Výška: 63 cm	DKK:	2/2	
Výst. ocenění	výborná, CAC	Barva: plavá	Číslo záp.:	2070/99	ZOP
Otec:	Crown z Čituščiny zahrady				
Číslo záp.:	863/94/98	Barva: černá se znaky	DKK:	0/0	
Matka:	Cilla Plavý vítr				
Číslo záp.:	416/92/95	Barva: plavá	DKK:	0/0	
Chovatel:	Faiglová Michaela, Sebzuzinská 172, 403 21 Ústí nad Labem				
Majitel:	Mazurová Martina, Slatina nad Zdobnicí 159, 517 56				
<b>Bonitační kód:</b>	<b>5/3a/A4,L4,N3/6</b> Třída chovnosti: <b>II. s omezením na 3 vrhy</b>				
<b>Aida Horské Sedlo</b>					
Narozen:	27.6.1999	Výška: 62 cm	DKK:	0/0	
Výst. ocenění	velmi dobrá	Barva: plavá	Číslo záp.:	1952/99	ZOP
Otec:	Amor Nabuko CS				
Číslo záp.:	752/94/99	Barva: černá se znaky	DKK:	0/0	
Matka:	Čita Jihočeský vítr				
Číslo záp.:	1106/96/99	Barva: plavá	DKK:	0/0	
Chovatel:	Harbichová Jana, Taussigova 1169/7, 182 00 Praha 8				
Majitel:	Millerová Monika, Lesáků 1135, 156 00 Praha 5 - Zbraslav				
<b>Bonitační kód:</b>	<b>5/3c/A4,D2,L8/3</b> Třída chovnosti: <b>II.</b>				
<b>Bayka z Daku</b>					
Narozen:	16.8.1997	Výška: 62 cm	DKK:	0/0	
Výst. ocenění	velmi dobrá	Barva: černá se znaky	Číslo záp.:	1443/97	
Otec:	Brian Tánio				
Číslo záp.:	246/90/93	Barva: plavá	DKK:	0/0	
Matka:	Asia od Kolejí				
Číslo záp.:	387/92/95	Barva: černá se znaky	DKK:	0/0	
Chovatel:	Princílková Danuše, Bělina				
Majitel:	Ranziová Lenka, Bilovice nad Svitavou				
<b>Bonitační kód:</b>	<b>5/2a,4f/D2,G3,L4/5</b> Třída chovnosti: <b>II.</b>				

<b>Ariadne z Gilgitu</b>					
Narozen:	14.6.1998	Výška: 61 cm	DKK:	0/0	
Výst. ocenění	výborná kv, r. CAC	Barva: černá se znaky	Číslo záp.:	1662/98	VZI, VZ2
Otec:	Crown z Čituščiny zahrady				
Číslo záp.:	863/94/98	Barva: černá se znaky	DKK:	0/0	
Matka:	Danae Gasko				
Číslo záp.:	886/95/98	Barva: černá se znaky	DKK:	2/0	
Chovatel:	Hřebenová Gabriela, Ke Džbánu 1, 161 00 Praha 6				
Majitel:	Dekanová Timotea, K rybníku 314, 252 62 Horoměřice				
<b>Bonitační kód:</b>	<b>5/2a/5</b> Třída chovnosti: <b>II.</b>				
<b>Assima Achátové pole</b>					
Narozen:	4.6.1998	Výška: 62 cm	DKK:	0/0	
Výst. ocenění	výborná, CAJC	Barva: černá se znaky	Číslo záp.:	1655/98	ZM
Otec:	Cášar von der Koboldshütte				
Číslo záp.:	659/94/95	Barva: černá se znaky	DKK:	0/0	
Matka:	Bessy Štorchův kraj				
Číslo záp.:	714/94/98	Barva: černá se znaky	DKK:	2/0	
Chovatel:	Jirásková Jana, Štikov 55, 509 01 Nová Paka				
Majitel:	Podhola Libor, Jiloviště 218, 252 02 Praha - západ				
<b>Bonitační kód:</b>	<b>5/2a/II,L8/5</b> Třída chovnosti: <b>II.</b>				
<b>Dena z Beskyd. Argonautů</b>					
Narozen:	10.7.1999	Výška: 63 cm	DKK:	0/0	
Výst. ocenění	výborná	Barva: černá se znaky	Číslo záp.:	1990/99	
Otec:	Alan Veterné údolie				
Číslo záp.:	00245/93	Barva: plavá	DKK:	0/0	
Matka:	Arna z Argonautů				
Číslo záp.:	1002/95/98	Barva: černá se znaky	DKK:	0/0	
Chovatel:	Tomeček Zbyněk, 739 14 Ostravice 504				
Majitel:	Adamec Petr, Životická 1419/43, 736 01 Havířov				
<b>Bonitační kód:</b>	<b>5/2a,4a/B9,D2,E1,I1/5</b> Třída chovnosti: <b>II.</b>				

<b>Flavia Gasko</b>	Výška: 62 cm	DKK: 0/0
Narozen: 25.8.1996	Barva: plavá	Číslo záp.: 1244/96
Výst. ocenění výborná		Zk: ---
Otec: Alan Veterné údolíe	Barva: plavá	DKK: 0/0
Číslo záp.: 00245/93	Barva: plavá	DKK: 0/0
Matka: Arabela z Hrádku Kunratic	Barva: plavá	DKK: 0/0
Číslo záp.: 611/93/96	Barva: plavá	DKK: 0/0
Chovatel: Svoboda Lenka, Zahradkařská 13, 503 11 Hradec Králové		
Majitel: Yaňková Věra, 5. Května 137, Hřebeč		
<b>Bonitační kód: 5/3a,4a/D2/6</b>		Třída chovnosti: <b>II.</b>
<b>Hanny Nabuko - JKL</b>	Výška: 59 cm	DKK: 0/0
Narozen: 25.4.1998	Barva: černá se znaky	Číslo záp.: 1623/98
Výst. ocenění výborná, r. CAC		Zk: ---
Otec: Alan Veterné údolíe	Barva: plavá	DKK: 0/0
Číslo záp.: 482/93/97	Barva: plavá	DKK: 0/0
Matka: Anita Štorchův kraj	Barva: plavá	DKK: 0/0
Číslo záp.: 406/92/95	Barva: plavá	DKK: 0/0
Chovatel: Kukla Ladislav, 407 55 Dolní Podluží 472		
Majitel: Sudík Daniel, Sukorady 98, 294 06 Březno u Ml. Boleslavi		
<b>Bonitační kód: 4/3a/5</b>		Třída chovnosti: <b>II.</b>
<b>Checkie Nabuko - JKL</b>	Výška: 63 cm	DKK: 0/1
Narozen: 25.4.1998	Barva: plavá	Číslo záp.: 1798/99
Výst. ocenění výborná (KV)		Zk: ---
Otec: Cäsar von der Koboldshütte	Barva: černá se znaky	DKK: 0/0
Číslo záp.: 659/94/95	Barva: černá se znaky	DKK: 0/0
Matka: Anita Štorchův kraj	Barva: plavá	DKK: 0/0
Číslo záp.: 406/92/95	Barva: plavá	DKK: 0/0
Chovatel: Kukla Ladislav, 407 55 Dolní Podluží 472		
Majitel: Landsmannová Věra Ing., V Hájích 104,463 23 Oldřichov		
<b>Bonitační kód: 5/3c/B9,G2,L4/5</b>		Třída chovnosti: <b>III. s omezením na 2 vrhy</b>

## Svod mladých

Chovatelská stanice:	Chovatel:
<b>von Philippsdorf</b>	Valentová Veronika, Filipov 32, Česká Kamenice 407 21
Otec: Fellow v. Kottmarblick	Matka: Aya z Brzáneckých vinohradů
<b>ANIA</b>	Turečková Lenka, Dolary
<b>AZAZELA</b>	Valentová Veronika, Filipov
<b>AGLES</b>	Řihošek Jakub Ing., Olomouc
<b>ANITA</b>	Jarolimek Pavel Ing., Jičín
<b>ARP</b>	Lesáková Lucie, Čáslav
<b>ART</b>	Svoboda Milan, Liberec
<b>ATSCHI</b>	Čech Pavel, Kladno
<b>ASLAN</b>	Kubešová Jitka, Děčín
Chovatelská stanice:	Chovatel:
<b>z Horské pastviny</b>	Nesvačilová Jana, Podbřeží 26, 518 03 Dobruška
Otec: Charon Gasko Prim	Matka: Borga u Třešňovky
<b>CITA</b>	plavá
<b>CEDRIK</b>	černý
<b>CONDOR</b>	Kudrna František, H. Králové
<b>CEZAR</b>	plavý
<b>CURRY</b>	plavý
<b>CIR</b>	černý se znaky
Chovatelská stanice:	Chovatel:
<b>Šlovický vrch</b>	Peclová Jana, Šlovice 60, 321 05 Plzeň 21
Otec: Elton Mumini údolí	Matka: Ambra z Brdské samoty
<b>BARCELONA</b>	černá se znaky
<b>BRIA</b>	plavá
<b>BRENTA</b>	plavá
<b>BRUCK</b>	černý se znaky
<b>BRIXEN</b>	černý se znaky
<b>BERGAMA</b>	



Chovatelská stanice: <b>Gasko Prim</b>	Chovatel: Svobodová Lenka, Zahradkářská 13, 503 11 Hradec Králové
Otec: Andy Er - Su <b>ILČI</b> černá se znaky	Matka: Arabela z Hrádku Kunratic Šimik Daniel, Roztoky u Prahy
Otec: Arvin od Červené skály <b>NARON</b> černý se znaky	Matka: Arabela z Hrádku Kunratic Plánská Dagmar, Ohrobec
<b>NAPOLEON</b> černý se znaky	Roudná Miluše, Ručnick
Chovatelská stanice: <b>Kbeláček</b>	Chovatel: Miclíková Radka JUDr., Svijanská 46, Praha 9
Otec: Bred pod Thujemi <b>AŠA</b> plavá	Matka: Iša Královské zátiší Světinský Fr., Kolín
<b>ARAMIS</b>	Krs Martin Ing., Praha 5
Chovatelská stanice: <b>ze Zámrsku</b>	Chovatel: Hromádka Miloslav Mgr., Stará Ves 21, 565 43 Zámrsk
Otec: Bred pod Thujemi <b>CIA</b> černá se znaky	Matka: Iša Královské zátiší Hübner A., Ústí nad Orlicí
<b>CLIF</b> černý se znaky	Růžička Richard, Praha 9
Chovatelská stanice: <b>Royal Safe</b>	Chovatel: Slezák Martin, Kyselovice 16, Chropyně
Otec: Erotik Gasko <b>CHERR</b> plavá	Matka: Assia Safe Marková Ivana, Dubné
<b>CHINA</b> černá	Dušek Milan, Borovnička
Chovatelská stanice: <b>Logo Hastar</b>	Chovatel: Stárková Hana Ing., Jungmannova 22, 110 00 Praha 1
Otec: Brian Tánio <b>CARYS</b> černá se znaky	Matka: Clér Ajkaro Sirotková Gabriela, Sedlčany
<b>CORD</b> černý se znaky	Hrdlička Pavel, Nýrsko

Chovatelská stanice: <b>Džarnakala</b>	Chovatel: Švadlenková Marie Ing., Srubec 66, České Budějovice
Otec: Cid Tánio <b>ASHA</b> černá se znaky	Matka: Grace Nabuko - JKL Kutka Vladimír, Stěnovice
<b>ASHRU</b> černý se znaky	Háková Marta, Pelhřimov
Chovatelská stanice: <b>Černá tečka</b>	Chovatel: Valušová Květoslava, Veřovice 283, 742 73
Otec: Cäsar von der Koboldshütte <b>GIL</b> černá se znaky	Matka: Arisa Dáblovo oko Šulová Petra, Žalov
Otec: Cäsar von der Koboldshütte <b>CHARLEY</b> černý se znaky	Matka: Arisa Dáblovo oko Selmoutka Jaroslav, Beroun
Chovatelská stanice: <b>od Horního lesa</b>	Chovatel: Prudký Miroslav, Malé Třesné 6, 592 65
Otec: Chris Královské zátiší <b>AMOR</b> plavý	Matka: Bonie z Drahlava Rulcová Hana, Mnichovo Hr.
<b>ARIS</b> plavý	Lev Luboš, Vacov
Chovatelská stanice: <b>z Bylinkové zahrady</b>	Chovatel: Čejka Roman MVDr., Počerný 65, 360 17 Karlovy Vary
Otec: Cäsar von der Koboldshütte <b>ARINA</b> plavá	Matka: Catty spod Krasina Švarcová Helena, Hartov
<b>ARAMIS</b> černý se znaky	Ernestová Božena, Rokycany
Chovatelská stanice: <b>od Ctěnického háje</b>	Chovatel: Cabajová Marie, Dašická 498, Praha 9
Otec: Fram z Páralovy zahrady <b>BESSY</b> černá se znaky	Matka: Attisa v Jezerech Hrabaň Otto, Praha 9
<b>BUCK</b> černý se znaky	Renčová Markéta, Ml. Boleslav
Chovatelská stanice: <b>z Budské samoty</b>	Chovatel: Černá Lidmila, Višňová 206, 262 61
Otec: Cäsar von der Koboldshütte <b>GIPSY</b> černý se znaky	Matka: Číta z Budské samoty Müllerová Olga, Dobříchovice

Chovatelská stanice: <b>Moravia Hovacor</b>	Chovatel: <i>Jemelková Hana, Kozlovice 10, 750 02</i>
Otec: <i>Wenty Biely Démon</i> <b>BAIRA</b> plavá	Matka: <i>Dejty od Fičky Bobravy</i> <i>Procházka Rostislav, Kozlaty</i>
Chovatelská stanice: <b>Nabuko - JKL</b>	Chovatel: <i>Kukla Ladislav, Dolní Podluží 472, 407 55</i>
Otec: <i>Amor Nabuko - JKL</i> <b>JESSIKA</b> plavá	Matka: <i>Anita Štorchův kraj</i> <i>Jánská Dana, Kostomlaty</i>
Chovatelská stanice: <b>z Ciprova kopce</b>	Chovatel: <i>Špaček Jiří, Černilov 398, 503 43</i>
Otec: <i>Bred pod Thujemi</i> <b>AJKA</b> plavá	Matka: <i>Cora Jihočeský vítr</i> <i>Halfarová Jiřina, Praha 4</i>
Chovatelská stanice: <b>od Jinolických rybníků</b>	Chovatel: <i>Kovář Vratislav Ing., Holín 118, Jiscín</i>
Otec: <i>Dustyn Plavý vítr</i> <b>QUINTA</b> plavá	Matka: <i>Kendy od Jinolických rybníků</i> <i>Roubíčková Jindřiška, Teplice</i>
Chovatelská stanice: <b>vom Isarsteiner weiher</b>	Chovatel: <i>Werner Gahren, München</i>
Otec: <i>Garon von der Rumesburg</i> <b>CHITO</b> plavá	Matka: <i>Bonny v. Isarsteiner weiher</i> <i>Broučková Zdena, Karlovy Vary</i>
Chovatelská stanice: <b>Královské zátiší</b>	Chovatel: <i>Fábin Josef, Drahelice 165, 288 00</i> <i>Nymburk</i>
Otec: <i>Cäsar von der Koboldshütte</i> <b>JENNIE</b> černá se znaky	Matka: <i>Comy Královské zátiší</i> <i>Havlková Lenka, Dobruška</i>
Chovatelská stanice: <b>od Červené skály</b>	Chovatel: <i>Procházková Hana, Budkovice 119, 664</i> <i>91 Ivančice</i>
Otec: <i>Erny Plavý květ</i> <b>ERVIN</b> černý se znaky	Matka: <i>Dadget od Fičky Bobravy</i> <i>Paško Ladislav Ing., Frýdek Míst</i>

## Členské příspěvky pro r. 2002

Úhradu členských příspěvků v částce 200,- Kč je nutno provést do 31. 12. 2000, jinak pozbývá členství po uvedeném datu dle klubového organizačního řádu platnosti!

Úhradu proveďte příloženou složenkou při naprosté přesném dodržení následující důležitě zásady: variabilní symbol na složence (ne jen na ústřížku) je rodné číslo člena, jinak nebude možná platbu identifikovat.

## Různé

Doplište si ve Zpravodaji č. 2/2001 ve zprávě o bonitaci v Kroměříži 17. 3. 2001, doplnění - **ISSA Gasko Prim: III.** - omezení na 2 vrhy, oprava - **CONNIE z Drahlava: III.** - omezení na 1 vrh

## Kvalifikační růst našich psů

V srpnu letošního roku úspěšně absolvovala zkoušku terénního vyhledávání (ZTV) s umístěním na třetím místě se známkou dobře a zkoušku vodních prací (ZVP 1) se známkou uspokojivě paní MUDr. Jolana Kaplanová a její fena **GAIA Královské zátiší** (na obrázku).

**B l a h o p ř e j e m e !**



## Výzva pro majitele chovných psů a fen

Již delší dobu probíhá „oživování“ programu PSI. Každý chovný jedinec (žijící i již nežijící) má, nebo bude mít vytvořenu svoji kartu se všemi informacemi a také se svou fotografií. Žádáme Vás proto o zaslání fotografie Vašeho chovného jedince (na zadní stranu prosíme uveďte jméno a číslo zápisu) pokud možno ve výstavním postoji a v dobré technické kvalitě.

Fotografie zasílejte na adresu: pan Baudyš Rudolf, Kamenný Přívoz 270, 252 82

Výbor klubu děkuje všem členům, kteří se podíleli na vytváření příjemného, nekonfliktního prostředí v klubu za spolupráci, disciplinovaný přístup k chovatelské činnosti i za pomoc při organizování klubových akcí v r. 2001



**Do r. 2002 přeje všem členům a přátelům Hovawart klubu pevné zdraví a pohodu v životě a hodně úspěchů v naší společné činnosti.**

## Adresář klubu

### Výbor klubu

#### Předseda:

Ing. Luděk Novák (*OPCH pro jižní Moravu*),  
Vrchlického 2613, 767 01 Kroměříž,  
☎0634 - 337786 (do 19<sup>15</sup> hod.), 0634 - 339200  
e-mail: [agrostav@snt.cz](mailto:agrostav@snt.cz)

#### Místopředseda:

Václav Peroutka (*OPCH pro jižní Čechy*),  
Nedabyle 42, 373 15 Nová Ves u ČB,  
☎038 - 7240054

#### Hl. poradce chovu:

Květoslava Valušová - Gillarová (*OPCH pro severní Moravu*),  
742 73 Věřovice 283,  
☎0656 - 857121

#### Jednatel + pokladní:

Hana Jemelková,  
Kozlovice 10, 750 02 Přerov IV,  
☎0641 - 204085, 0603 - 359196, e-mail: [hovacor@seznam.cz](mailto:hovacor@seznam.cz)

#### Výstavní referent:

Martin Slezák,  
Kyselovice 16, 768 11 Chropyně,  
☎0634 - 357215, 0603 - 473040  
e-mail: [royal.safe@quick.cz](mailto:royal.safe@quick.cz)

#### Bonitační referent:

Lucie Makovcová,  
Luka pod Medníkem 190, 254 01 Jílové u Prahy,  
☎02 - 41950199 (po 12<sup>00</sup> hod.), 0606 - 214 237,  
e-mail: [Makovci@volny.cz](mailto:Makovci@volny.cz)

#### Výcvikový referent:

Radka Mikysková,  
Mělnická 222, 250 65 Líbeznice,  
☎02 - 83981334, 0777 - 140141

#### Členové:

OPCH  
pro střední Čechy  
Tereza Havlíčková,  
Kotátkova 151, 164 00 Praha 6 - Nebušice,  
☎0602 - 217398

#### OPCH

pro západní Čechy  
Soňa Krůtová,  
Sídliště družby 498/3, 417 01 Dubí I  
☎0417 - 517438, 0417 - 571045, 0602 - 295834

#### OPCH pro

východní Čechy  
Jana Svobodová,  
Lhota p. Hoříčkami 62, 552 05 Hoříčky  
☎0441 - 491492, 0602 - 428626

**Revizní komise**

**Předseda:** Ladislav Kukla (OPCH pro severní Čechy)  
407 55 Dolní Podluží 472  
☎0413 - 379244, 0607 - 987834

**Členové:** Mgr. Miloslav Hromádka  
565 43 Zámorsk 21  
☎0468 - 581191, e-mail: [hovawart.club@worldonline.cz](mailto:hovawart.club@worldonline.cz)

Ing. Ondřej Choc  
Studánecká 305, 463 03 Stráž nad Nisou  
☎048 - 2761543

Edita Pinkasová  
Lesáků 1135, 155 00 Praha - Zbraslav  
☎0602 - 772 685

**Bankovní spojení:** ČSOB, a. s. Píerov  
č. ú. 135455176/0300

**IČO:** 4813 5909

**Internet:** [www.hovawart.cz](http://www.hovawart.cz)