

ZPRAVODAJ

HONAWART



KLUB

66/1

*Podávání novinových zásilek bylo povoleno Českou poštou s.p.,
Odštěpným závodem Severní Morava,
č.j.: 4464/97-P/1 ze dne 10. 10. 1997*

ZENKLOVÁ Ivana
kpt. Nálepy 83
TÁBOR
390 03

Obsah

Z činnosti výboru, CHK a RK	2
Přehled o chovatelské činnosti za rok 1998	4
Odchovy za rok 1997 - dodatek	5
Odchovy za rok 1998	6
Metodické pokyny pro rozhodčí	13
I. ples hovawart klubu	15
Zpravodaj - znovu aktuálně	15
Nový znak našeho klubu	16
Přehled vyšších typů výstav	16
Klubové lešní výcvikové a pobytové tábory v roce 1999	17
Lešní tábory pořádané HwK ČR	17
Bonitace a svod v Kroměříži - 27. 3. 1999	21
Bonitace a svod v Milovicích (u Hořic) - 10. 4. 1999	21
Svod plemeníků v Kroměříži - 15. 5. 1999	21
Různé	22

Přílohy: propozice klubové výstavy v Kroměříži
členský průkazní lístek

ZPRAVODAJ - Ročník X, 1999, číslo 1 (únor 1999),

Vydává Hovawart klub ČR

Redakční rada: Mgr. Miloslav Hromádka, Tereza Havlíčková,
Ing. Luděk Novák

Články soustřeďuje Ing. Novák

Vychází čtvrtletně

Náklad: 400 kusů. Zdarma pro členy klubu.

Sazba: GIMLI

Tisk: Pragoeduca® - PhDr. Zdeňka Kubrová

Z činnosti výboru, CHK a RK

Již tradičně se hned v lednu - letos 23. 1. 1999 - sešel na společné schůzi výbor klubu, chovatelské kolegium i revizní komise. Místem konání byl Hradec Králové a k účasti se sjeli všichni až na Michaelu Faiglovou (omluvena) a Editu Pinkasovou.

Prvním bodem bylo vyhodnocení chovatelské činnosti za rok 1998. Se statistickými údaji získanými především z plemenné knihy nás seznámila HPCCH paní Valušová (ty jsou uvedeny i v tomto zpravodáji).

Předseda poděkoval všem poradcům chovu za jejich zodpovědnou a dobře odvedenou práci v r. 1998 a upozornil na některá úskalí chovu (považy, zbarvení, konstituce a pod.). V budoucnu je třeba se zaměřit na ovlivňování situace ve prospěch odchovů v barvě černé se znaky a černé, mimo jiné i jako indikace vznikajících nedostatků ve zbarvení, dále bude velmi nutné využívat poznatků genetiky populace ve směru zajištění co největší genetické variability populace našich Hw, jako základu pro udržení zdraví a pevné konstituce.

Výsledek hospodaření, místo pokladní, předložila H. Jemelková. Pokladní zůstatek činí 53 312,50 Kč a na BÚ máme 124 882,54 Kč. Revize pokladny a majetku klubu nařízená předsedou klubu příkazem ze dne 26. 11. 1998 nemohla být RK vzhledem ke stavu vedení evidence provedena a bude tak učiněno až po předání funkce. Výbor totiž, na návrh RK, vzhledem k určitým přetrvávajícím nedostatkům, jednomyslně rozhodl o změně ve funkci pokladní a jednatelky. Těmito funkcemi byla pověřena Hana Jemelková.

Byla projednána příprava KV v Kroměříži. Po menších úpravách byl přijat návrh na uzavření dohody se ZKO Bedea Kroměříž o kompletním zabezpečení výstavy. KK při uvedené bezpečnostní agentuře má již bohaté zkušenosti s pořádáním takových akcí (např. vloni s jubilejní KV belgických ovcáků apod.) a podmínky budou obdobné jako při letité spolupráci při výstavě ve Zlině. Ve výstavním výboru bude Martin Slezák. Vedoucí kruhu: Václav Peroutka, Ladislav Kukla. Hledáme sponzory na ceny (možnost inzerce do katalogu) - zájemci se mohou přihlásit u p. Slezáka.

Byl doplněn plán činnosti na r. 1999 takto:

- Členská schůze 18. 9. 1999 Kroměříž (po bonitaci)
- LVT Psáry 3. 7. - 17. 7. 1999
- LVT Louny 24. 7. - 15. 8. 1999 pro HwK 1. - 8. 8. 1999
- LVT Dolní Podluží 15. 8. - 22. 8. 1999

Do plánu akcí HwK ČR pro r. 1999 nebyl zahrnut pobyt v Kolíně pro jeho nepřipravenost a hlavně z důvodů personálního nezabezpečení programu. Z iniciativy paní Krátové lze však využít této možnosti jako prostě dovolené se psy.

Výborem byl akceptován návrh předsedy RK na její rozšíření o pana ing. Ondřeje Choce.

Na základě závažných nedostatků zjištěných řádnou a později i mimořádnou kontrolou vrhu v chovatelské stanici „od jinolických rybníků“ pana ing. Vraislava Kováře předalo CHK podklady pro zahájení kárného řízení. Kárná komise byla jmenována ve složení: členové revizní komise + HPCCH paní Valušová + OPOCH paní Svobodová - předseda komise p. Kukla.

Bude nutné hledat zdroje pro financování Zpravodaje - bližší informace jsou uvedeny v samostatné kapitole.

Na základě aktuálních informací výbor rozhodl zatím setrvat v ČKS, ovšem za předpokladu vydávání PP na formuláři ČMKU od 1. 1. 1999.

Byl dohodnut dodatek k možnosti odvolacího řízení ve věci výsledku DKK. Snímek provedený na základě povolení HPCCH pro odvolací řízení musí být pořízen do 6 měsíců od pořízení původního snímku.

Výcviková referentka zajistila možnost účasti na výcvikovém víkendu v únoru. Vzhledem ke krátkosti času a omezené kapacitě, budou rozeslány pozvánky jen potencionálním zájemcům.

Sl. Havlíčková byla požádána o prověření a zajištění odpovídajícího místa pro konání bonitace a svodu v Praze pro r. 2000.

Na návrh paní Svobodové bude provedena úprava svodové karty.

Paní Svobodová upozornila na nejčastější i na speciální nedostatky u štěňat při kontrolách vrhů.

Žádost paní Markové na další krytí své feny, která měla podmínku předvedení všech štěňat na svodu mladých, bude dořešena po vyhodnocení podkladů CHK.

Byl odsouhlasen nákup dvou ocelových, skládacích měr - zajistí paní Svobodová.

Předseda přednesl návrh na změnu znaku našeho klubu, který by více vyjadřoval národnostní motiv. Bylo dohodnuto obrátit se s žádostí o spolupráci na celou členskou základnu.

- LV -



Dne 8. 11. 1998 složila
Aranka (Bella) Barte Prim
jako první fena Hw zkoušku IPO 1.

Majitelce feny
paní Evě Polesné-Lhotákové
blahopřejeme
k tomuto výraznému úspěchu.

Přehled o chovatelské činnosti za rok 1998

V r. 1998 bylo odchováno 282 štěňat ze 34 vrhů, což je v průměru asi 8 štěňat na 1 vrh. Meziroční nárůst štěňat je 33 %!

Z toho bylo:

- 152 psů,
- 130 fen,
(139 playvých, 124 černých se znaky, 19 černých).

I v roce 1998 pokračoval neblahý trend, pokud se týká barevných proporcí v populaci! Znovu připomínáme světový průměr: 70 % černých se znaky, 20 % playvých a 10 % černých. Na svodech bylo předvedeno celkem 152 mladých psů a fen, což je k počtu odchovaných štěňat v r. 1997 celkem 79,2 % a to je výsledek velmi uspokojivý.

Na bonitacích bylo předvedeno celkem 11 psů (z toho uchovněno 9) a 29 fen, z nichž bylo uchovněno 25, ale 11 s omezenou chovností na 1 nebo 2 vrhy.

Importováni byli: pes černý se znaky z Finska (paní Valušová) a fena černá se znaky (p. Fábín).

Vystaveno bylo celkem 63 krycích listů, a to podle oblastí: 18 SM, 17 JM, 14 StČ, 6 VČ, 4 JČ a po 2 SeČ a ZČ.

Přehled o využití plemeniků

- 7x Cášar v. d. Koboldshütte
- 7x Elvis z Páralovy zahrady (1 úspěšně)
- 3x Erny Playv květ
- 2x Cayuco Biely démon, Emir z Páralovy zahrady, Fram z Páralovy zahrady, Cadde Zelené Karpaty, Brian Tánio, Egar z Pešíkova kraje, All Tiger Black Mondo, Andy Er-Su.
- 1x Dingo Mumini údolí, Borek Mumini údolí, Crassus Nabuko, Cid Tánio, Carlo Playv výt, Aron Štorehův kraj, Dustyn Playv výt, Ashar Safe, Crown z Cituštiny zahrady, Dag Playv výt, Afric Zelené Karpaty, Asko z Drahlova, Adam Jezerka, Art Veterné údolíe.

2x bylo nakryto v SRN.

Odchovy za rok 1997 - dodatek

Chovatelská stanice:	Lumono	Chovatel:	V. Novák
Otec:	Dag Playv výt	matka:	Blondy od Řičky Bobravy
Odchováno P/F	4/4	vrh	B
Bady, Barry, Baylador, Ben, Bedřiška, Bela, Besy, Blondy			
Chovatelská stanice:	Z Pešíkova kraje	Chovatel:	Fr. Drvota
Otec:	Elvis z Páralovy zahrady	matka:	Fram z Pešíkova kraje
Odchováno P/F	4/7	vrh	G
Garry, Goddie, Gerry, Gaston, Gira, Gima, Goldie, Gita, Gaia, Gray, Grimmí			

Odchovy za rok 1998

Chovateľská stanica:	Chovateľ:
Od Jinolických rybníků	<i>Ing. Vr. Kovář</i>
Otec: <i>Brian Tánio</i>	matka: <i>Iola od Jinolických rybníků</i>
Odchováno P/F 5/4	vrh U
<i>Ulas, Uden, Uro, Urk, Ulm, Urfa, Ubedá, Udina, Ukra</i>	

Chovateľská stanica:	Chovateľ:
Od Čičnického háje	<i>M. Cabajová</i>
Otec: <i>Cadde Zelené Karpaty</i>	matka: <i>Atisa v Jezerech</i>
Odchováno P/F 2/5	vrh A
<i>Army, Alan, Asta, Arka, Aliss, Aris, Ayrin</i>	

Chovateľská stanica:	Chovateľ:
Barte Prim	<i>T. Havlíčková</i>
Otec: <i>Cayuco Biely démon</i>	matka: <i>Baria Gasko</i>
Odchováno P/F 1/1	vrh C
<i>Ciddy, Cirry</i>	

Chovateľská stanica:	Chovateľ:
Z Brzáneckých vinohradů	<i>R. Jindráková</i>
Otec: <i>Indy von Vorholz</i>	matka: <i>Awista Black Mondo</i>
Odchováno P/F 5/3	vrh A
<i>Aindy, Arrant, Askari, Axter, Ayar, Arwa, Ash-Bin, Aya</i>	

Chovateľská stanica:	Chovateľ:
Zelená zahrada	<i>M. Budník</i>
Otec: <i>Albion Gasko</i>	matka: <i>Cedra z Úhoru</i>
Odchováno P/F 2/2	vrh A
<i>Ali, Aron, Anita, Anett</i>	

Chovateľská stanica:	Chovateľ:
Nabuko-JKL	<i>L. Kukla</i>
Otec: <i>Dusty Mumini údolí</i>	matka: <i>Anita Štorchův kraj</i>
Odchováno P/F 3/2	vrh H
<i>Hasan, Henry, Hardy, Heidi, Hanny</i>	

Chovateľská stanica:	Chovateľ:
Gasko Prim	<i>L. Svobodová</i>
Otec: <i>Ammon von Walhari</i>	matka: <i>Dixi Gasko</i>
Odchováno P/F 7/2	vrh CH
<i>Charlie, Charon, Chense, Cherry, Chion, Chyr, Chucky, Chiméra, Chitta</i>	

Chovateľská stanica:	Chovateľ:
Šédedab	<i>L. Laštinková</i>
Otec: <i>Cadde Zelené Karpaty</i>	matka: <i>Clannad Gasko</i>
Odchováno P/F 10/1	vrh A
<i>Amber, Apache, Atos, Aramis, Asterix, Addax, Alda, Allegro, Andante, Addagio, Anubie</i>	

Chovateľská stanica:	Chovateľ:
Victoria Brunensis	<i>MVDr. J. Kaplanová</i>
Otec: <i>Dustyn Plavý vítr</i>	matka: <i>Gaia Královské září</i>
Odchováno P/F 4/4	vrh A
<i>Abbad, Abwi, Arry, Athos, Agaia, Agnes, Aivreen, Atila, Atlanta</i>	

Chovateľská stanica:	Chovateľ:
Od Červené skály	<i>H. Procházková</i>
Otec: <i>Erny Plavý květ</i>	matka: <i>Dedget od Řičky Bobravy</i>
Odchováno P/F 1/3	vrh C
<i>Cargo, Carin, Cindy, Conny</i>	

Chovateľská stanica:	Chovateľ:	<i>J. Fábín</i>
Kráľovské zátiší		
Otec: <i>Casár von der Koboldshutte</i>	matka: <i>Conny Kráľovské zátiší</i>	
Odechováno P/F 2/5	vrh J	
<i>Jessy, Jarmi, Jolie, Jessie, Jude, Jennie, Jakie</i>		

Chovateľská stanica:	Chovateľ:	<i>Ing. K. Vaculčík</i>
Z Mrazové kotliny		
Otec: <i>Emír z Páralovy zahrady</i>	matka: <i>Anett z Hlučinských rovin</i>	
Odechováno P/F 3/5	vrh A	
<i>Argo, Arny, Aron, Ambra, Aida, Aira, Airin, Adra</i>		

Chovateľská stanica:	Chovateľ:	<i>Ing. V. Šimorda</i>
Z Drahlava		
Otec: <i>Cayuco Biely démon</i>	matka: <i>Alma Jihočeský vítr</i>	
Odechováno P/F 3/5	vrh C	
<i>Canary, Carry, Cir, Cathy, Cira, Cita, Connie, Cora</i>		

Chovateľská stanica:	Chovateľ:	<i>Ing. Z. Kolárová</i>
Růžové atrium		
Otec: <i>Casár von der Koboldshutte</i>	matka: <i>Elza Muminí údolí</i>	
Odechováno P/F 5/4	vrh A	
<i>Azteč, Aras, Artuš, Aron, Amadeus, Alma, Areka, Angela, Átria</i>		

Chovateľská stanica:	Chovateľ:	<i>M. Marková</i>
Kris-ve-Mar		
Otec: <i>Casár von der Koboldshutte</i>	matka: <i>Blondý Noble z Košířského vrchu</i>	
Odechováno P/F 5/4	vrh C	
<i>Cedrik, Cicero, Ciri, Condor, Cyrus, Caty, Cassima, Cita, Coleta, Connie</i>		

Chovateľská stanica:	Chovateľ:	<i>Z. Tomeček</i>
Z beskydských agronautů		
Otec: <i>Dag Plavý vítr</i>	matka: <i>Ada u Státní hranice</i>	
Odechováno P/F 5/3	vrh C	
<i>Celda, Cezar, Cedro, Clark, Cir, Cora, Catty, Cita</i>		

Chovateľská stanica:	Chovateľ:	<i>J. Nádvořníková</i>
U Třešňovky		
Otec: <i>Caddé Zelené Karpaty</i>	matka: <i>Dyra Tánio</i>	
Odechováno P/F 5/4	vrh D	
<i>Denis, Dar, Dan, Dex, Derry, Dyra, Dara, Daisy, Drina</i>		

Chovateľská stanica:	Chovateľ:	<i>J. Jirásková</i>
Achátové pole		
Otec: <i>Casár von der Koboldshutte</i>	matka: <i>Bessy Štorchův kraj</i>	
Odechováno P/F 1/4	vrh A	
<i>Abad, Aura, Assima, Aška, Aranka</i>		

Chovateľská stanica:	Chovateľ:	<i>E. Širová</i>
Komornická		
Otec: <i>Brian Tánio</i>	matka: <i>Afrodite z Hrádku Kunratic</i>	
Odechováno P/F 3/4	vrh A	
<i>Afří, Akíhiro, Aron, Aivy, Arka, Anouschka, Adelina</i>		

Chovateľská stanica:	Chovateľ:	<i>J. Rozsa</i>
Krušnohorská růže		
Otec: <i>Crassus Nabuko</i>	matka: <i>Aranka z Michalova zátiší</i>	
Odechováno P/F 6/1	vrh A	
<i>Apunto, Áres, Amadeus, Ariston, Atrrej, Avar, Airin</i>		

Chovateľská stanica:	Chovateľ:	<i>M. Šnajdr</i>
Rosad		
Otec: <i>Dirty Biely démon</i>	matka: <i>Daiissy Plavý kvät</i>	
Odechováno P/F 4/2	vrh A	
<i>Andy, Argo, Aron, Arthur, Ame, Annie</i>		

Chovateľská stanica:	Chovateľ:	<i>B. Tobášková</i>
Magic area		
Otec: <i>Casar von der Koboldshutte</i>	matka: <i>Axa u Třešňovky</i>	
Odechováno P/F 3/4	vrh A	
<i>Aron, Astor, Andy, Anita, Aira, Amanda, Arica</i>		

Chovateľská stanica:	Chovateľ:	<i>L. Svobodová</i>
Gasko Prim		
Otec: <i>Andy Er-Su</i>	matka: <i>Arabela z Hrádku Kunratic</i>	
Odechováno P/F 8/5	vrh I	
<i>Ilči, Ilex, Iorrik, Irros, Irvi, Issan, Iveco, Ibara, Irra, Isabela, Isanta, Issa</i>		

Chovateľská stanica:	Chovateľ:	<i>Ing. Vr. Kovář</i>
Od Jinolických rybníků		
Otec: <i>Dustyn Plavý vítr</i>	matka: <i>Kendy od Jinolických rybníků</i>	
Odechováno P/F 4/5	vrh V	
<i>Vala, Var, Vester, Vicart, Vanda, Venta, Villa, Varra, Vidra</i>		

Chovateľská stanica:	Chovateľ:	<i>P. Foltýn</i>
Ze starého ráje		
Otec: <i>Casar von der Koboldshutte</i>	matka: <i>Aneta spod Krasina</i>	
Odechováno P/F 6/0	vrh F	
<i>Forti, Faust, Fis, Falk, Fido, Fébos</i>		

Chovateľská stanica:	Chovateľ:	<i>I. Macková</i>
Z keltského vrchu		
Otec: <i>Brian Tánio</i>	matka: <i>Betty Wartes</i>	
Odechováno P/F 7/1	vrh A	
<i>Arko, Aron, Art, Aret, Andy, Army, Athos, Avny</i>		

Chovateľská stanica:	Chovateľ:	<i>L. Černá</i>
Z Budské samoty		
Otec: <i>Cayuco Biely démon</i>	matka: <i>Catty Královské zátiší</i>	
Odechováno P/F 4/3	vrh E	
<i>Eda, Egon, Esso, Endy, Eimi, Elza, Ena</i>		

Chovateľská stanica:	Chovateľ:	<i>M. Voráčková</i>
Z Putimských lesů		
Otec: <i>Cid Tánio</i>	matka: <i>Nuta od Jinolických rybníků</i>	
Odechováno P/F 2/3	vrh B	
<i>Bad, Brit, Bára, Bella, Bessy</i>		

Chovateľská stanica:	Chovateľ:	<i>M. Slezák</i>
Royal safe		
Otec: <i>Art Veterné údolie</i>	matka: <i>Assia Safe</i>	
Odechováno P/F 1/6	vrh F	
<i>Fanto, Fenja, Feytt, Filis, Fimmis, Frenny, Fuji</i>		

Chovateľská stanica:	Chovateľ:	<i>K. Valušová</i>
Černá tečka		
Otec: <i>Casar von der Koboldshutte</i>	matka: <i>Arisa Dáblovo oko</i>	
Odechováno P/F 3/4	vrh G	
<i>Gassy, Gar, Gil, Gabi, Gony, Geti, Giza</i>		

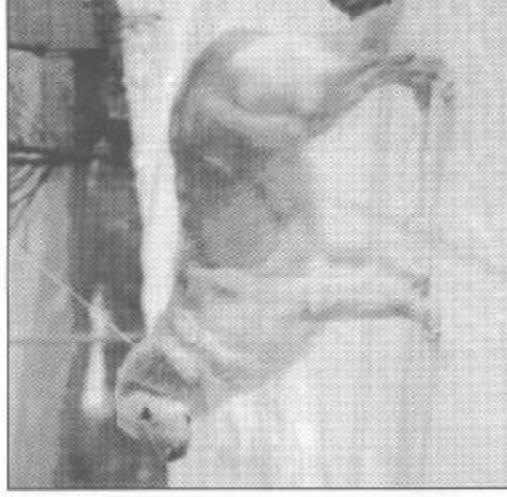
Chovatelská stanice:	Chovatel:	<i>J. Houšková</i>
<i>Žádáno</i>		
Otec: <i>Emir z Páralovy zahrady</i>	matka: <i>Daggi od Ríčky Bobravy</i>	
Odechováno P/F 7/3	vrh A	
<i>Admir, Alien, Apeyron, Aron, Aspir, Awar, Aziz, Ady, Agira, Amby</i>		

Chovatelská stanice:	Chovatel:	<i>P. Kaspar</i>
Mondeo		
Otec: <i>Geryon von Quellenhof</i>	matka: <i>Aska Storchův kraj</i>	
Odechováno P/F 5/2	vrh C	
<i>Cardinal Gold, Carleon Gold, Cartegan Gold, Clark Gold, Clever Gold, Carioka Gold, Carya Gold</i>		

Chovatelská stanice:	Chovatel:	<i>R. Bučik</i>
Z Brdské samoty		
Otec: <i>Egar z Pešíkova kraje</i>	matka: <i>Elsa Černá tečka</i>	
Odechováno P/F 7/4	vrh A	
<i>Ábel, Adar, Albery, Alex, Aramis, Aron, Alhos, Ambra, Archie, Asta, Axa</i>		

Chovatelská stanice:	Chovatel:	<i>M. Faiglová</i>
Plavý vír		
Otec: <i>Chack von Ordensburg</i>	matka: <i>Cilla Plavý vír</i>	
Odechováno P/F 3/3	vrh CH	
<i>Chlick, Chicco, Chip, Chiva, Chery, Chenty</i>		

Chovatelská stanice:	Chovatel:	<i>E. Zeithamerová</i>
Z cikánky		
Otec: <i>Borek Mumini údolí</i>	matka: <i>Belga Ajkaro</i>	
Odechováno P/F 2/4	vrh C	
<i>Ciryl, César, Cora, Cita, Cira, Cina</i>		



Frona z Páralovy zahrady
vítězila na mezinárodních
výstavách v Nitre.
MVP Nitra – 8. 11. 1998 – CAC, CACIB
MVP Nitra – 24. 1. 1999 – CAC, CACIB,
BOB

Majiteli panu ing. Ondřeji Chocovi
děkujeme za vynikající reprezentaci
našeho klubu na Slovensku
a k výsledkům blahopřejeme.

Metodické pokyny pro rozhodčí

Metodické pokyny vychází z upraveného plemenného standardu, který nabyl platnosti dne 12. 1. 1998 a ze současného stavu v chovu Hw u nás při zohlednění trendu směřujícího k vytyčenému chovatelskému cíli.

Uvedené popisy je nutno brát jako prvky zvláštního zřetele při posuzování.

Celkový vzhled

Upřednostňovat střední kohoutkovou výšku a mohutnost (nikoliv však na úkor pohyblivosti). Sledovat výraznou pohlavní odlišnost.

Chování a povaha

Jeden z největších současných problémů v našem chovu!!!

Nekompromisně tvrdě postihovat bázlivost, nervozitu a agresivitu.

Hlava

Mohutnost, ale suchého, nikoliv lymfatického vzhledu.

Stop

Patrný, nikoliv však příliš výrazný („rotwajterovský“), nebo neznatelný.

Morda

Mohutnost, ale suchého, nikoliv lymfatického vzhledu.

Pysky

Dobře přilehlé, nikoliv volné s převislými koutky.

Nos

Při podrobném porovnávání kvality jedinců upřednostňovat tmavou - černou pigmentaci nosu.

Oči

Nutnost oválného tvaru oka, upřednostňovat tmavou barvu oka.

Uši

Druhý nejzávažnější problém v chovu.

Přesně uplatňovat standardem popsané nasazení, velikost i nesení uší - posuzovat zásadně při upoutání pozornosti psa. Dbát, aby opravdu uši rozšiřovaly vrchní část hlavy. Penalizovat nízko nasazené ucho (gordon setr), malé uši, příliš odstavující, růžkovité uši apod.

Zuby, skus

Přihlížet i na mohutnost zubů a k mezerám mezi nimi (min.).

Tělo

Dle standardu.

Končetiny

Síla, mohutnost osvalení.

Ocas

Důsledně dle standardu.

Tlapy

Uzavřenost tlapy.

Drápy

Také u plavých upřednostňovat sytou pigmentaci.

Pohyb

Klást důraz na vydatný a prostorný pohyb.

Kůže

Dle standardu.

Srst

Klást důraz na bohaté osrstění ve standardní kvalitě.

U plavých dbát na sytou zbarvení (střední až tmavší) a přítomnost zesvětlení.

U černých se znaky dbát na přítomnost a výraznost jednotlivých druhů znaků, které musí být stejného odstínu v barvě nejlépe středně plavé (nikoliv šedé). Penalizovat výskyt „brýlí“ okolo očí !!!

Klást důraz na černou pigmentaci víček, pysků a tlapek.

Diskvalifikující vadou jsou bílé znaky na jiných částech těla než jak je uvedeno ve standardu a nebo velká bílá skvrna na hrudi (náprsénka), nebo rozdělená bílá skvrna.

Důsledně do posuzování promítnout diskvalifikující vady uvedené ve standardu!

I. ples hovawart klubu

První víkend v listopadu byl sice poněkud improvizovaně, ale přece jen uspořádán I. Ples našeho klubu. Vše se odehrávalo v režii Lucky Laštůvkové a Aleše Makovce. V Praze - Radlíku byl zajištěn příjemný sál s velmi dobrým zázemím a hudba ve stylu country.

Sál byl naplněn k prasknutí a dobrá nálada, tak nedostatkový artikel v dnešní době, zavládl prostorem i časem. Zřejmě i tato, poněkud netradiční, forma soužití v klubu má své opodstatnění.

Druhý den byl navíc uspořádán zimní pochod Posázavskou cestou, což pro někoho bylo vítaným závěrem předchozí akce, ale řada členů přišla jen kvůli pochodu samotnému.

Bylo to fajn a tak zbývá jen poděkovat organizátorům.



- LN -

Zpravodaj – znovu aktuálně

Na konci roku 1996 jsme řešili otázku jak dál s vydáváním našeho zpravodaje. Tehdy se přihlásilo několik členů a nabídlo svou pomoc. Vynikající spolupráce byla navázána s firmou Pragoeducu manželů Kubrových. A nejen to. Tito naši členové zároveň celé dva roky náš Zpravodaj (8 čísel) plně sponzorovali, za což jim patří jistě poděkování nás všech. Vždyť i proto mohou být naše členské příspěvky, jen na tak nízké úrovni, aby členství bylo dostupné opravdu všem a přitom mohla být činnost rozvíjena na celkem dosti vysoké úrovni. Bylo by však velmi nezdvořilé využívat takového pochopení příliš dlouho.

Od letošního roku je dohoda taková, že spolupráce může dále pokračovat, což bude jistě dobré z řady důvodů, ale již za úhradu, byť jen nejnětějších nákladů.

A zde se otevírá možnost pro všechny, kteří mohou a chtějí podpořit klub v jeho posilování sponzorskými dary nebo i formou propagace či inzerce své podnikatelské činnosti

(nikoliv chovatelské činnosti) ve Zpravodaji. Je samozřejmě možné k podobné činnosti přimět i cizí subjekty. Zpravodaj je dnes vydáván v 500 ks nákladu a je rozesílán po celé republice. Podrobnosti lze dohodnout s předsedou klubu.

Věříme, že podpora vydávání Zpravodaje se stane opravdu věcí nás všech.

- LN -

Nový znak našeho klubu

Jak bylo uvedeno ve zprávě o činnosti výboru, obracíme se na Vás všechny, kdo máte výtvarné nadání, o zaslání Vašich návrhů na nový znak našeho klubu – tedy Hovawart klubu České republiky. Návrh by měl lépe vyjadřovat národnostní motiv. Mimo hlavy (hlav) Hw by zde asi neměly chybět lipové ratolesti apod. Nemělo by se snad jednat o příliš barevná díla vzhledem k obtížnosti další reprodukce, hlavními barvami by mohla být plavá, černá, hnědá, zelená atd.

Vaše návrhy, ovšem jen bez nároků na honorář za autorská práva, můžete zasílat na adresu předsedy klubu asi měsíc po obdržení tohoto Zpravodaje.

- LN -

Přehled vyšších typů výstav

Termín	Druh akce, místo	Kontakt
01. - 02. 05. MVP Č. Budějovice	MVP, P. O. BOX 31, Kněžskodvorská 29,	☎ 038-21708
	370 21 Č. Budějovice	
22. - 23. 05. NVP Litoměřice	Česká NVP, P. O. BOX 178,	☎ 0416-2025
	412 01 Litoměřice	
29. - 30. 05. NVP Ostrava	NVP, P. O. BOX 142,	☎ 069-6720040
	709 00 Ostrava - Marián. Hory	(8-16hod.)
05. - 06. 06. MVP Praha	MVP-ČKS, U Pergamenky 3,	☎ 02-8722235
	170 00 Praha 7	
03. - 04. 07. MVP Brno Intercanis	MVP, Vsetičkova 5, 602 00 Brno	☎ 05-43211558
04. - 05. 09. MVP Ml. Boleslav Interdog Bohemia MVP, Luční 286,		☎ 0326-27220
	293 01 Ml. Boleslav	
25. - 26. 09. NVP Brno	NVP, Vsetičkova 5, 602 00 Brno,	☎ 05-43211558
09. - 10. 10. MVP Č. Budějovice	MVP, P. O. BOX 31, Kněžskodvorská 29,	☎ 038-21708
	370 21 Č. Budějovice	

V případě zájmu si propozice vyžádejte na kontaktní adrese nejpozději 3 měsíce před termínem výstav!

Klubové letní výcvikové a pobytové tábory v roce 1999

V roce 1999 bude náš klub pořádat, popř. spolupřátat 3 letní tábory. Tábory budou tematicky zaměřené a ve všech případech dostupné všem našim členům s programem, který bude jistě vyhovovat úplným začátečníkům i těm zkušenějším. Program v níže uvedených táborech budou zajišťovat kvalifikovaní vedoucí a účastnit se jich budou i funkcionáři klubu, kteří vás, mimo jiné, mohou seznámit s aktuálními otázkami v chovu hovawartů u nás a budou zároveň i k dispozici pro řešení vašich problémů v oblasti chovu, výchovy i výcviku hovawartů.

Letní tábory pořádané HwK ČR

PSÁRY - 03. 07. - 17. 07. 1999

První týden - výcvikové a výcvikové instruktáže všeho druhu (základy služebního i zhranářského výcviku), agility, příprava na výstavy a bonitace, odborné přednášky, besedy s vedením klubu apod.

Druhý týden - rekreace, agility apod.

V polovině pobytu je plánován celodenní výlet po Posázavské stezce. Uvažuje se i o večírku s živou hudbou.

Ubytování:

chatky (dvou, tři, čtyř lůžkové) 90,- Kč osoba/den
 stan s podsadou (dvou lůžkový) 35,- Kč za stan + 10,- Kč osoba/den
 vlastní stan 20,- Kč za stan + 10,- Kč osoba/den
 vlastní přívěs individuálně

Ubytovací kapacita je 45 lůžek (4x čtyřlůžková chata, 7x třílůžková chata, 1x dvoulůžková chata, 3x dvoulůžkový stan s podsadou), celková kapacita je asi 100 lidí.

Vzhledem k poměrně malému počtu lůžek v chatkách prosíme o úpiné naplnění chatky (např. v čtyřlůžkové chatce ubytovat opravdu čtyři lidi).

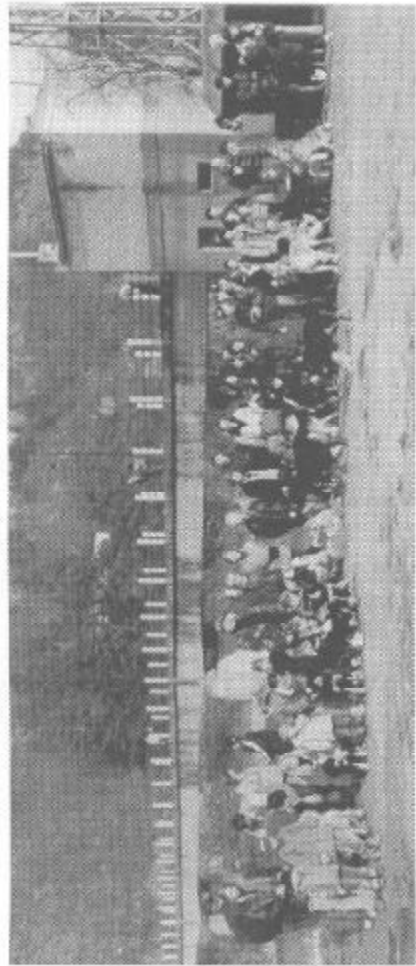
Plná penze (snídaně, oběd, večeře) 110,- Kč osoba/den

Dětské porce jsou levnější

Bližší informace telefonem, závazná přihláška pouze písemně.

Uzávěrka písemných přihlášek: 31. 05. 1999

Kontakt: Makovec A., Laštůvková L., Luka pod Mečnickem 190, 254 01 Jilové u Prahy
 ☎ 0602/287 010, 0602/388 827, 02/72 65 47 90 (14,00 - 18,00 hod)



Účastníci zimního pochodu Posázavskou Stezkou

LOUNY - STŘÍBRŇÁK - 24. 07. - 14. 08. 1999

Zde jsme spoluorganizovali a v týdnu od 31. 07. - 07. 08. 1999 bude program řízen výcvikovou referentkou našeho klubu. Zaměření - výcvikový tábor pro služební výcvik začátečníků i pokročilých.

Psi škola „Stříbrňák“ vás srdečně zve na letní výcvikový tábor, který se uskuteční na kynologickém cvičišti v Lounech. Náš areál má rozlohu větší než 2 hektary, leží v těsné blízkosti řeky Ohře. Termín této aktivní dovolené se psem je rozdělen na dva turnusy, 26. 07. - 05. 08. 1999 a 05. 08. - 15. 08. 1999.

Co všechno psi škola nabízí:

- výcvik** - k dispozici jsou kvalitní a kvalifikovaní figuranti a instruktoři výcviku (profesionálové). Figuranti pod vedením pana Petra Palouška. Na konci obou turnusů je možnost složení zkoušky
- stravování** - pro zájemce je možnost stravování na cvičišti. Jinak je v blízkosti restaurace s průměrnou cenovou relací hotových jídel 40,- Kč (10 minut chůze). Na cvičišti je k dispozici stálé občerstvení
- klubovna** - prostorná klubovna s WC, sprchou a umývárnou. Televize, video, nonstop občerstvení
- pro děti** - je připraven zábavný program po celou dobu turnusu. Různé hry, karneval, disco, výlety. Zajištěno i hlídání menších dětí
- volný čas** - každý večer je táborák, připraven branný závod, poznávací výlety (např. nedaleké pravěké sídliště...)
- ubytování** - ve vlastních stanech či karavanech (k dispozici jsou elektrické přípojky)

- psi jsou ustájeni v odkládacích boxech nebo na úvazišti. Pokud majitel zajistí bezpečnost, mohou být psi i u stanu

veterinární služba - veterinář přijíždí ihned po zavolání

ceník LVT

- za pobyt	- děti do 8 let	ZDARMA!
	- děti 8 - 15 let	30,- Kč/den
	- nad 15 let a dospělí	50,- Kč/den
		(voda, elektřina, boxy...)
- za výcvik	- za 1 psa ve výcviku	150,- Kč/den
	- pes bez výcviku	50,- Kč/den

Stravování, startovné při zkouškách, vstupné při výletech či veterináři si hradí účastníci LVT sami. Platí se předem pouze výcvik a pobyt.

Psi škola požaduje složení 30 % zálohy do uzávěrky, která bude uvedena v propozicích. Příhlášky obratem potvrzujeme.

Žádosti o zaslání propozic pro členy HwK na adrese:

Radka Mikysková, Mělnická 222, 250 65 Líbeznice
02/6873367, 0602/383633

DOLNÍ PODLUŽÍ - 15. 08. - 22. 08. 1999

Tradiční rekreační pobyt s instruktáží o výchově a výcviku hovawartů vč. jejich přípravy na výstavy a bonitace.

Místo konání - rekreační zařízení ZZN, a. s., Teplice - Chalupa u Anděla v Dolním Podluží u Varnsdorfu (Lužické hory)

Účel konání - rodinná rekreace se psem s možností účastnit se připraveného programu, skládajícího se ze základů výcviku psů, přípravy na svody, bonitace, výstavy. Součástí programu jsou též společné výlety po Lužických horách.

Základní informace - účastníci jsou ubytováni ve zděné budově ve 2 - 4 lůžkových pokojích. Sociální zařízení páni - dámy (WC, sprchy - teplá voda). Stravování individuální. V chalupě je plně vybavená kuchyň, lednice, sporáky. V obci je několik obchodů (Varnsdorf 5 km - supermarket). Přímou v obci je restaurace, jedna cca 100 m od chalupy - solidní ceny. Psi jsou ustájeni na přílehlé zahradě u chalupy ve vlastních přístřešcích (stany, přívěsy, možnost zapůjčení stříšek). Celý areál je oplocen, uzavřen, včetně parkoviště aut!

Cena pobytu - dospělí 50,- Kč/den, děti 40,- Kč/den + DPH a rekreační poplatek obci.

Příhlášky - formou dopisu a případně další informací poskytují pořadatelé akce: manželé Kuklovi, 407 55 Dolní Podluží 472

☎ 0413/379 244, 0602/119 174

Na všechny akce si nezapomeňte vzít očkovací průkaz s veterinárním osvědčením (ne starší 3 dnů v den příjezdu).

Dovolená se psem v Kolíně - není pod záštitou HwK ČR

Termín: 03. 07. - 17. 07. 1999

Ubytování: vlastní stany, karavany nebo v blízké ubytovně - JISKRA-BORKY,
☎ 0321/232 28

Cena: děti do 6 let zdarma
6 - 15 let 20,- Kč osoba/den
dospělí 35,- Kč osoba/den
Obědy se dováží, cena kolem 31,- Kč

Stanování je přímo na kynologickém cvičišti se zděnou klubovnou, kde je možno při nepřízní počasi zatopit. Kuchyně je vybavená nádobím, lednicí, sporákem.

Za cvičákem se nachází lesopark. Koupání pro lidi i psy v blízké pískovně.

Délku pobytu lze domluvit individuálně.

Kontakt:

Soňa Krútová, Ruská 275/126, 417 01 Dubí u Teplíc
☎ 0602/295 834

Bonitace a svod v Kroměříži - 27. 3. 1999

Datum: sobota 27. 3. 1999 od 9⁰⁰ hod.

Uzávěrka přihlášek a poplatků (80,- Kč svod, 300,- Kč bonitace), které zasíláte na adresu ing. Nováka, je **12. 3. 1999**. K bonitaci nezapomeňte zaslat zároveň s přihláškou fotokopii PP i výkonnostní knížky, odkud bude zřejmé splnění všech podmínek.

Upozorňujeme na změnu minimálního stáří (pes - 24 měs., fena - 20 měs.) a další drobnější úpravy CHŘ, platné od 1. 1. 1998.

Místo konání: myslivecká střelnice Hvězda (Kotojedy - místní část Kroměříže).

Nezapomeňte veterinární potvrzení ne starší 3 dnů!

Nezapomeňte výkonnostní knížku a PP!

Bonitace a svod v Milovicích (u Hořic) - 10. 4. 1999

Datum: sobota 10. 4. 1999 od 9⁰⁰ hod.

Uzávěrka přihlášek a poplatků (80,- Kč svod, 300,- Kč bonitace), které zasíláte na adresu paní Krútové, je **27. 3. 1999**. K bonitaci nezapomeňte zaslat zároveň s přihláškou fotokopii PP i výkonnostní knížky, odkud bude zřejmé splnění všech podmínek.

Upozorňujeme na změnu minimálního stáří (pes - 24 měs., fena - 20 měs.) a další drobnější úpravy CHŘ, platné od 1. 1. 1998.

Místo konání: autokemp, ☎ 0435/688149

Nezapomeňte veterinární potvrzení ne starší 3 dnů!

Nezapomeňte výkonnostní knížku a PP!

Svod plemeniků v Kroměříži - 15. 5. 1999

U příležitosti klubové výstavy se bude konat i svod plemeniků.

Přihlášky na požádání zašle a podrobné informace Vám poskytne hlavní poradkyně chovu paní Valušová.

Upozorňujeme, že plemeniči, kteří se ve dvouletém intervalu nezúčastní svodu, nebudou navrhováni na krycí listy (nebudou využíváni).

Různé

1. Důležité upozornění!

Dodatečné zapisování výsledků výstav do průkazů původu na základě předloženého výstavního posudku, které prováděl ČKS, popř. ČMKU v případě, že vystavovatel neměl z různých důvodů v den konání výstavy PP u sebe, není již možné! Pečlivě zvažte, kdy poslat PP např. pro zapsání DKK, nebo zda si po bonitaci nechat ihned re-gistrovat chovnost, když jste přihlášení na výstavu s blízkým termínem konání apod.

2. Od 1. 1. 1999 bude v případě našeho klubu ČKS vystavovat PP na formuláře ČMKU za cenu 185,- Kč/kus.

3. Nové vydání příručky s aktuálním plemenným standardem lze získat takto: Ofrankovanou obálku (8,- Kč) formátu A5 s nadepsanou vlastní adresou zaslat společně se 40,- Kč (příspěvek klubu) na adresu předsedy klubu.

4. Dne 24. 4. 1999 se uskuteční v areálu TJ Kozmice u Hlučína Krajská výstava plemen psů zařazených v ČKS (tedy i hovawartů).

Kontaktní adresa: Petr Řehánek, Nádražní 9, 747 11 Kozmice.

5. V sobotu dne 14. srpna 1999 se uskuteční v Praze výstava psů – II. Ročník Pražského poháru psů. Propozice jsou k dispozici na adrese: Jaroslav Marek, Malostranské náměstí 3, 118 00 Praha 1, ☎ 02/532037

6. V druhé polovině roku budou pořádány výcvikové vikendy. Zájemci, kontaktujte se s výcvikovou referentkou.

Adresář klubu

Výbor klubu

Předseda:

Ing. Luděk Novák (OPCH pro jižní Moravu),
Vrchlického 2613, 767 01 Kroměříž,
☎ 0634-20786 (18⁰⁰ - 19⁰⁰ hod.)

Místopředseda:

Václav Peroutka (OPCH pro jižní Čechy),
Nedabyle 42, 373 15 Nová Ves u ČB,
☎ 038 - 7240054

HL. poradce chovu:

Květoslava Valušová - Gillarová (OPCH pro severní Moravu),
742 73 Veřovice 283,
☎ 0656 - 838641

Jednatel + pokladní:

Hana Jemelková,
Kozlovice 10, 750 02 Pterov IV,
☎ 0641-201150 (7⁰⁰-15³⁰ hod.), 0641-204085

Výstavní referent:

Martin Slezák,
Kyselovice 16, 768 11 Chropyně,
☎ 0634 - 932215

Bonitační referent:

Soňa Krůtová (OPCH pro západní Čechy),
Ruská 275/126, 417 01 Dubí u Teplíc,
☎ 0417 - 517438 (6⁰⁰ - 14⁰⁰ hod.), 0602 - 295834

Výcvikový referent:

Radka Mikysková,
Mělnická 222, 250 65 Líbeznice,
☎ 02 - 6873367

Členové:

Tereza Havlíčková (OPCH pro střední Čechy),
Kotáňkova 151, 164 00 Praha 6 - Nebušice,
☎ 0602 - 217398

Michaela Faiglová
Sebuzinská 172, 403 21 Ústí nad Labem,
☎ 047-5541195

Revizní komise

Předseda:

Ladislav Kukla (OPCH pro severní Čechy)
407 55 Dolní Podluží 472
☎ 0413 - 379244

Členové:

Mgr. Miloslav Hromádka
565 43 Zámorsk 21
☎ 0468 - 81391

Ing. Ondřej Choc
Studánecká 305, 463 03 Stráž nad Nisou
☎ 048-2761543

Edita Pinkasová
Jiráskova 443, Horní Jeleni

Bankovní spojení: IPB Ústí nad Labem
č. ú. 212708/5100

IČO: 4813 5909