

ZAPRAVODAJ

HONAWART



K L U B

3-4/98

*Podávání novinových zásilek bylo povoleno Českou poštou s.p.,  
Odštěpným závodem Severní Morava,  
č.j.: 4464/97-P/1 ze dne 10. 10. 1997*

ZENKLOVÁ Ivana  
kpt. Nálepký 83  
390 03 TÁBOR

## Obsah



|  |    |
|--|----|
| Současný stav HwK ČR .....                                       | 2  |
| Z činnosti výboru a chovatelského kolegia .....                  | 7  |
| Jsme v IHF .....   | 8  |
| Chovatelské kluby v SRN .....                                    | 11 |
| Postupy při spolupráci se zeměmi IHF .....                       | 12 |
| Standard plemene hovawart .....                                  | 13 |
| Výstavní výsledky .....  | 18 |
| Letní tábor v Kolíně .....                                       | 21 |
| Psáry 1998 .....   | 22 |
| Příští rok u Anděla! .....                                       | 25 |
| Bonitace a svod mladých Hw v Kroměněži<br>dne 19. 9. 1998 .....  | 26 |
| Klubová výstava v Milovicích dne 3. 10. 1998 .....               | 30 |
| Bonitace a svod mladých Hw v Milovicích<br>dne 4. 10. 1998 ..... | 37 |
| Plán akcí na r. 1999 .....                                       | 45 |
| Členské příspěvky pro r. 1999 .....                              | 46 |
| Bonitace a svod v Kroměněži - 27. 3. 1999 .....                  | 46 |
| Adresář klubu .....  | 48 |
| <b>Příloha: složenka pro zaplacení členských<br/>příspěvků</b>   |    |

ZPRAVODAJ - Ročník IX, 1998, číslo 3-4

Vydává Hovawart klub ČR

Redakční rada: Mgr. Miloslav Hromádka, Tereza Havlíčková,  
Ing. Luděk Novák

Články soustřeďuje Ing. Novák

Vychází čtvrtletně

Náklad: 500 kusů. Zdarma pro členy klubu.

Sazba: GIMLI

Tisk: Pragoeduca® - PhDr. Zdeňka Kubrová

## Současný stav HwK ČR

Již opět je další rok naší společné činnosti za námi, a tak je jistě užitečné poohlédnout se zpět a uvědomit si, co se nám podařilo a na co je nutné dávat pozor z hlediska dalších perspektiv.

Dnes již náš klub jednoznačně patří se svými 453 členy mezi největší kluby v ČR. Náš klub si svou činností vybuodoval vážnost a respekt v nejšířší kynologické veřejnosti u nás doma a letos poprvé lze pozorovat obdobné uznání i na poli mezinárodním. Jistě pozoruhodné je i velmi široké spektrum naší činnosti, což u tak velkých klubů nebývá zrovna obvyklé, zahrnující velmi pestrou škálu oblastí od ryze odborné (chovatelství) až po společenskou (společně strávená dovolená v našich letních táborech).

Události číslo jedna v uplynulém roce bylo bezesporu naše přijetí jako asociovaného členu do IHF (International Hovawart Federation). Jde o celosvětovou organizaci chovatelů hovawartů sdružující do doby našeho přijetí jen západoevropské země a jako pozorovatele i USA. Bližší informace o této organizaci byly podány při našich setkání na všech letních táborech a pro všechny ostami budou uvedeny ve Zpravodaji.

O vstup do IHF jsme se v podstatě zajímali již krátce po založení našeho klubu v r. 1990. Nejprve však bylo třeba dát přednost vybudování naší vlastní organizace a její struktury včetně norem, které zabezpečí stabilizaci klubu a posléze zase bylo velmi složité shromáždit potřebné doklady a přeložit je do němčiny tak, aby mohly být sekretariátem IHF vyhodnoceny z hlediska splnění určitých požadavků a standardů této organizace. Nebylo to tedy snadné a navíc i časově velmi náročné.

A tak nás až překvapilo, že doslova na poslední chvíli (cca 10 dní před termínem) jsme obdrželi pozvání na zasedání IHF do Hohenrody v SRN.

Těchto zasedání se zúčastňují vždy 3 členné delegace každé členské země.

Za náš klub se zúčastnil předseda klubu, místopředseda klubu a člen pan Zbyněk Tomeček, který obětavě provedl překlady všech materiálů a při akci samotné byl řidičem i perfektním překladatelem v jedné osobě. Lze se domnívat, že i když vzhledem k nutnosti improvizace rozhodl předseda sám o složení delegace (k čemuž snad, má-li určitou odpovědnost, musí mít i příslušnou pravomoc) bylo toto složení naprosto odpovídající účelu, a tedy různé pokoutní názory některých členů, které bylo možno zaznamenat po návratu ze SRN, byly zřejmě motivovány vším možným jen ne účelovostí a zájmem o věc. Totéž platí i o náznamech kritiky způsobu předání informací, které byly předány při nejbližší příležitosti, vyčerpávajícím způsobem a bez jakýchkoliv výjimek.

Ale nyní zpět k jednáním v Hohenrodě. Jednání IHF probíhalo jako součást 3 denních oslav 50. výročí založení RZV v SRN (jediný ze tří klubů Hw, který je členem IHF). Zasedání se zúčastnily všechny členské země včetně pozorovatelů z USA. Z pozvaných zemí jsme se zúčastnili jen my - zástupci ze Slovenska a Maďarska nepřijeli. Při projednávání

naší žádosti o vstup do IHF jsme byli požádáni abychom opustili jednací sál. Naši žádost včetně písemných podkladů předložil všem zástupcům členských zemí předseda rakouského HwK pan Michler, který byl IHF pověřen vstupními jednáními se zeměmi východního bloku. Po následné diskusi bylo provedeno hlasování, které pro nás znamenalo přijetí za asociovaného členu IHF. Při stisku ruky mezi předsedou našeho klubu a předsedkyní IHF paní Dianou Wolfovou za předsednickým stolem bylo oboustranně vyjádřeno přesvědčení o dobré vzájemné spolupráci. Jsme tedy první zemí z východního bloku, která byla přijata do IHF. Poté byl přijat do IHF i Slovenský HwK. Maďarský klub však do IHF přijat nebyl. Dlužno uvést, že řada parametrů našeho klubu uvedla některé členské země v údiv, neboť zjistily, že naše chovatelská činnost je rozsáhlejší než u nich. Přijetí od všech delegací bylo upřímné a srdečné - s velkým zájmem si na př. prohlédla náš katalog plemeniků předsedkyně z Holandska a Finska.

Jednání mělo po celou dobu ryze pracovní a náročný charakter řešící především přenos informací, unifikování chovatelských pravidel i formování požadavků směrem k FCI. Právě k poslední jmenované oblasti přispěla svou iniciativou aktivně naše delegace. Do rukou předsedkyně IHF bylo předáno naše písemné stanovisko k rozšíření druhů zkoušek, které jsou pro plemeno Hw limitující k získání titulu „Interšampion“ o zkoušky záchrannářské. Toto téma se setkalo s pochopením a podporou i ostatních členů IHF a bude předmětem jednání v FCI.

Následující den se uskutečnila perfektně zorganizovaná speciální výstava Hw s mezinárodní účastí. Kvalita zde předvedených jedinců byla opravdu špičková. I zde byl jasně zřetelný trend v chovu pokud se týká zastoupení barevných rázů, který je asi v následujících proporcích: 70 % černých se znaky, 20 % plavých, 10 % černých. V tomto směru se nejvíce lišíme od ostatních zemí IHF. Uvedený trend v barevných zastoupení je odrazem všeobecně uznávaného názoru, že původní zbarvení hovawartů je černé se znaky po př. černé a nikoliv plavé. Plavé zbarvení je bráno pouze jako jakási exotická varianta, která v daném velikostním druhu psů jen jakoby suplovala zlatého retrievera.

Z dalších doprovodných akcí byly pozoruhodné ukázky výcviku jednotlivých zemí. Zejména ukázka finských záchrannářů, jejichž psi užívali u nás téměř nepraktikovaný způsob označování osob nálezkou, byla přímo vynikající. Také Nory předvedena ovladatelnost psů na ohromné vzdálenosti byla obdivuhodná. I zde byl velmi jasně viditelný hlavní trend v pracovním využití hovawartů a to jednoznačně k vysoce humánním účelům jako je záchrannářský výcvik.

V programu byly i další akce jako na př. odborné přednášky a promítání filmů o různých oblastech chovatelství, výchovy i výcviku hovawartů. A všude, opravdu všude byl přítomen hovawart - nejen na chodbách a pokojích hotelů, ale i v obrovském kinosále či dokonce ležící u předsednického stolu při zasedání IHF. Večer se v hotelových prostorách i na volné ploše překrásného horského údolí pořádala velkolepá party v přímo fantasticky přátelském ovzduší neznajícího žádných omezení ani hranic. Totéž ovzduší bylo patrné i při výstavě, kdy lidé v kruhu i vně, funkcionáři, vystavovatelé i diváci působili jako

jednotlivý kolektiv kamarádů, bez nemístných kritik a hašteření. I zde máme hodně a hodně co poznávat a dohánět.

Co můžeme od vstupu do IHF očekávat? Především kontakt s chovateli po celé světě, výměnu informací i chovného materiálu, odborné rady specifické pro naše plemeno a jed- notný záměr a cíl v dalším chovu. Bude to i další práce navíc zejména pro kolektiv výboru klubu, ale to vše rozhodně přispěje k dalšímu rozvoji našeho krásného plemene psů.

Druhou velmi významnou událostí uplynulého roku je úprava standardu našeho ple- mene. Změny nejsou v celku podstatné, ale přesto naznačují určitě tendence v dalším chovu a šlechtění. Je potěšitelné, že některé akcenty, zejména v oblasti zdravotního stavu - konkrétně DKK - v podstatě potvrzují trendy, které vedení našeho klubu již řadu let pro- sazuje. Upravený standard po překladu paní Havlenovou a dalších odborných korekcích panem Dr. Nesvadbou bude vydán v příštím Zpravodaji. Již v předstihu byly všem roz- hodčím pro exteriér s aprobací pro Hw rozeslány metodické pokyny pro posuzování naše- ho plemene s ohledem na úpravy standardu a současný stav v chovu.

Tradičně velmi dobrá spolupráce s naším prostředníkem členství v ČMKU - ČKS byla v uplynulém období poznamenaná hned několika nepřijemnostmi. K největšímu nedoro- zumění došlo, když aparát ČKS naprosto svévolně přestal vydávat certifikáty na zkoušky KJ-ČR Brno i zkoušky záchranné. Zvyšování cen za služby plemenné knihy by se dalo ještě „přežít“, ale prosazení výjimky na ČMKU z jednotnosti PP v rámci celé republiky od 1. 1. 1999 ve prospěch tak kritizovaných formulářů ČKS, se dá bez nadsázky považovat za věrolomnost, neboť již řadu let bylo inzerováno, že uvedené formuláře budou vydávány jen do vyčerpání zásob. Navíc jde o zcela zjevné narušování snah ČMKU o sjednocení vydávaných PP, což je zejména při styku s cizinou naprosto nutnosti. Bohužel je zřejmé možno konstatovat upřednostňování skupinových zájmů nad zájmy celku i to, že svazy se stávají pro chovatelské kluby spíše přežitkem. Proto výbor se zabýval i návrhem přechodu našeho klubu přímo pod ČMKU jak to provedlo již 69 klubů (v ČKS je mimo nás ještě 15 klubů). Tento námět byl prodiskutován i na členské schůzi. Výboru byl dán mandát k rozhodnutí ještě před vahou hromadou ČMKU, neboť i v této oblasti je momentálně dost „nečitelná“ situace.

O činnosti výboru i klubu celkově jste podrobně informováni Zpravodajem. Bohužel i letos vznikly velké problémy ve včasnosti jeho vydávání. Vloni přijata opatření o vydá- vání informací s velkým předstihem dnes doslova zachránila situaci, kdy místo tří byly vydány pouze dvě čísla Zpravodaje. Stále moc komplikovaná situace ve zpracování, tisku a distribuci Zpravodajů v již velmi rozsáhlém nákladu způsobuje značná zpoždění. Letos to vypadá i na to, že již bude asi neefektivnější vydat před koncem roku dvojčíslo, tím dohonit časový deficit a od Nového roku začít znovu se snahou o dodržení relativní pra- videlnosti ve vydávání. Omlouváme se tímto členům. I nás nastalá situace netěší, ale věříme, že děláme, co můžeme. Naše poděkování by však mělo směřovat k manželům Kubrovým, kteří velmi obětavě realizují tisk Zpravodaje, který doposud zároveň plně sponzorují - ještě jednou vřelý dík.

V chovatelské činnosti jsme opět pokročili v motivaci k přednostnímu používání vysoc- ce kvalitních jedinců v chovu. Zavedené třídy chovnosti se osvědčují v orientaci při výbě- ru partnerů. Spíňují tak své poslání nesrovnatelně lépe než v minulosti používané různé druhy chovů.

Úroveň chovu není špatná, jak je konstatováno i dr. Nesvadbou ze Švýcarska, který vzhledem k tomu, že posuzuje v průběhu roku na výstavách po celém světě, může jistě objektivně porovnávat. Spokojeni však v žádném případě být nemůžeme. Stále je velkým problémem povaha našich psů a řada dalších nedostatků jak jsou uvedeny i v hodnocení dr. Nesvadby. Za velmi znepokojivou situaci v poslední době musíme považovat zbarvení provázené celkovým úbytkem pigmentace a to zejména u plavých. Začínáme zřejmě platit daň za vysoký podíl plavých jedinců v našem chovu. U plavých se bohužel celá řada ne- dostatků, zejména v počátcích, ztratí a tak nyní s hrůzou zjišťujeme u jejich potomků barvy černé se znaky podsady jiné barvy, výskyt tzv. brýlí, zvýšený výskyt bílých znaků a pod. U samotných plavých jedinců se setkáváme již i s bíloplavou (tedy vyřazující) barvou, světlými drápy a světlými sliznicemi kolem očí i mordu o čenichové houbě ani nemluvě. To vše může být dokonce i projev oslabené konstituce.

Chovatelské kolegium na tuto skutečnost již reagovalo, i když zatím ne zrovna razant- ním způsobem a to tím, že OPCH je uloženo doporučit chovatelům a zejména v přípa- dech plavé fený po plavých rodičích, zásadně jen partnery černé či černé se znaky.

Je velmi potěšitelné, že se již asi ve čtyřech chovatelských stanicích vyskytla štěňata bar- vy černé. Opakovaně se tak již stalo v chovatelské stanici z Drahlava pana ing. Šimordy. Snad v brzké budoucnosti i u nás se budeme na výstavách stále častěji setkávat s touto velmi pěknou barevnou variantou našeho plemene.

V budoucnu bude třeba stále zvyšovat selekční tlak a to právě v oblastech nejproble- matičtějších.

Na tomto místě bychom neměli opomenout poděkovat všem OPCH, kteří i při stále se zvyšujících počtech vrhů obětavě a na celkem solidní odborné úrovni plní své povinnosti vyplývající z řízení, kontroly i vyhodnocování chovu. V některých oblastech je již doslova „čitelný rukopis“ daného poradce.

I s úrovní našich chovatelů, včetně i těch začínajících můžeme být spokojeni i když se najdou i výjimky, které nedělají našemu klubu dobré jméno a nepamůže-li opakovaná domluva, bude asi třeba přikročit i k ráznějším opatřením. Právě zde a ještě daleko výraz- něji, již také platí to, co bylo uvedeno u OPCH. Řada chovatelských stanic již vykazuje naprosto typické charakteristiky svých odchovů. Také prezentace odchovů na př. v se- znamu plemenů a zejména ve vztahu k četnosti vrhů v chovatelské stanici o mnohém napovídá.

Ve výcvikové činnosti došlo konečně k určité koncepci i k propagaci rozmanitých druhů výcviku. Z výcvikově poradenských středisek funguje zřejmě průběžně bohužel jen Kroměříž a částečně Praha. Je velmi potěšitelná osobní aktivita výcvikové referentky klubu v organizování zájemců o výcvik z našeho klubu s vysoce kvalitním vedením.



V ekonomické oblasti se projevuje určitá stagnace v nárůstu volných zdrojů a to i přes výrazné sponzorství především zpravodaje a cen pro výstavy - na př. ceny na jarní speciální výstavu plně sponzoroval náš člen pan ing. Vladimír Šplíchal.

Vzhledem k tomu, že od založení klubu nebyla provedena žádná úprava členských příspěvků, zatím co inflace a úpravy cen několikanásobně zvýšily provozní náklady klubu, výbor ve smyslu organizačního řádu klubu odsouhlasil zvýšení členského příspěvku a zápisného pro r. 1999 a dále takto: zápisné - 100,- Kč (jednorázově, není-li členství přerušeno), členský příspěvek - 200,- Kč. I tak je výše našeho členského příspěvku, v dnešní době, spíše charakteru symbolického a jistě nebude překážkou v členství všech majitelů hovawartů. Hlavní zdroj financování klubu je stále třeba vidět ve sponzorství všeho druhu.

Rovněž ve společenské oblasti naši činnosti bylo dosaženo dalšího pokroku. Jistě můžeme být konstatováno, že záměr ve zvýšení kvality prázdninových společných pobytů vyčleněným výborem se podařilo beze zbytku naplnit. Je velmi dobré zjištění, že funkcionáři klubu se na základě vzájemné dohody dovedou maximálně koncentrovat na splnění úkolů. Došlo k rozšíření této, mezi členy všobecně atraktivní činnosti (nový tábor v Psárech) a hlavně k již uvedenému pozitivnímu posunu (programové zajištění).

Kolín, zejména ve svém prvním týdnu, měl ryze výcvikový charakter s vysoce fundovaným vedením, kde však byl prostor jak pro pokročilé, tak i pro úplné začátečníky, což bylo velmi kladně hodnoceno všemi účastníky Z pozice programového zajištění patří poděkování především paní Mikyskové, T. Havličkové a J. Špitálníkové. Za chod tábora pak rozhodně manželům Krátovým.

V Psárech u Prahy v programu převládaly zásady nutné pro vybudování správného vzhahu psoda a psa ke svému okolí (tomu byl podřízen i celkový život v táboře - volnost, ohleduplnost, ukázněnost a pod.), základy výchovy mladých psů i základy různých druhů výcviku. Díky maximálnímu úsilí pořadatelů slečny Laštůvkové a pana Makovce byl mimo všeho ostatního zajištěn i kompletní parkur agility. Poděkování patří, mimo již uvedeným hlavním pořadatelům, také paní Rendlové (agility) a dále paní Valušové a ing. Novákově.

Dolnopodlužský pobyt byl tradičně dobře organizován díky manželům Kukičovým a měl především rekreační charakter v překrásné okolní přírodě.

Denně však se věnovalo i výchově a výcviku psů, což zabezpečovala především paní Sedláková.

Na všech táborech probíhaly besedy na aktuální témata za účasti specialistů pro určitou oblast (výcvikovou, veterinární a pod.) a také besedy s vedením klubu včele s předsedou klubu.

Vysoký počet účastníků společných prázdninových pobytů a jejich program nás může naplňovat hrdostí, že i v této tak přeexponované době se naši členové nejen individuálně věnují svému koníčku, ale dovedou i společně prožít své, mnohdy velmi omezené, volné dny.

Dalo by se jistě hovořit ještě o řadě dalších akcí pořádaných výborem klubu jako jsou každoročně 2 speciální výstavy, kterých se dnes zúčastňuje již okolo 100 vystavovatelů,

o 4 dalších chovatelských akcích, kde jsou počty účastníků také již velmi vysoké atd., atd. O všem dění jste však průběžně informováni, včetně výsledků a tak zbývá jen upřímně poděkovat všem organizátorům-především členům výboru za jejich obětavost, se kterou na úkor svého, většinou velmi vzácného, volného času dělají něco navíc ve prospěch ostatních členů klubu, ale ve svém důsledku pro další rozvoj našeho krásného plemene psů. Ještě jednou věřím díky všem, kdo se podíleli na práci ve prospěch klubu i na vytváření pohodového a nekonfliktního prostředí k plnění našich společných úkolů se snahou o dosažení vytýčených cílů.

- J.N. -

## Z činnosti výboru a chovatelského kolegia

Společné zasedání výboru a chovatelského kolegia se konalo ve dnech 21. a 22. srpna 1998 v Dolním Podluží za účasti všech členů mimo omluvené slečny Havličkové.

Na podkladě návrhu ing. Nováka byly zpracovány metodické pokyny pro posuzování Hw na výstavách, které vychází nejen z upraveného standardu, ale především ze současného stavu v našem chovu. Tyto pokyny budou zaslány všem rozhodčím pro exteriér s aprobací pro plemeno hovawart. Důraz je kladen na vše, co souvisí se stavem konstituce a zdraví (pigmentace, síla chrupu a pod.) a na aktuální problematiku v chovu (povaha!!, uši, síla kostry, mohutnost osvalení, pohyb, zbarvení a pod.)

Předsedou klubu byla iniciována diskuze k velmi špatnému stavu ve zbarvení u plavých jedinců, která by se mohla odrazit až v oslabení konstituce této části našeho chovu. Je až příliš mnoho případů tak světlé barvy, že ani bílé znaky na ni nelze rozpoznat. Zatím nebudou stanovena razantní opatření. Ve většinovém názoru zatím převládlo řešení společně vajíci v úkolu pro OPCH doporučovat a navrhnout pro plavé feny (a pro plavé feny po plavých rodičích zejména) psy černé nebo černé se znaky, dobrého krevního vedení z pozice zbarvení. Zároveň bude nutno z daného pohledu zpřísnit selekci.

Byly projednány nutné postupy při realizaci spolupráce se zeměmi IHF, které mají v této organizaci již řadu let zaužívaná svá pravidla a my jako noví členové bychom je měli ctít. Blížší informace jsou uvedeny v samostatné části tohoto zpravodaje.

Ing. Novák předložil k diskusi otázku přímého začlenění klubu do ČMKU jako logického vyústění vývoje v naší kynologii. Bylo dohodnuto tuto věc projednat na členské schůzi, získat pro výbor mandát k rozhodnutí a to provést těsně před VH ČMKU tak, aby se zbytečně neztratil další rok.

Bylo provedeno vyhodnocení našich letních táborů. S potěšením bylo konstatováno, že záměr vyčleněným výborem se podařilo beze zbytku naplnit. Je velmi dobré zjištění, že funkcionáři klubu se na základě vzájemné dohody dovedou maximálně koncentrovat na splně-

ní úkolů. Došlo k rozšíření této, mezi členy všeobecně atraktivní činnosti (nový tábor v Psárech) a hlavně k pozitivnímu kvalitativnímu posunu (programové zajištění).

Kolín, zejména ve svém prvním týmu, měl ryze výcvikový charakter s vysoce fundovaným vedením, kde však byl prostor jak pro pokročilé, tak i pro úplné začátečníky. Z pozice programového zajištění patří poděkování především paní Mikyskové, T. Havlíčkové a J. Špitálníkové.

V Psárech u Prahy v programu převládaly zásady nutné pro vybudování správného vztahu psové a psa ke svému okolí (tomu byl podřízen i celkový život v táboře - volnost, ohleduplnost, ukázněnost a pod.), základy výchovy mladých psů i základy různých druhů výcviku. Díky maximálnímu úsilí pořadatelů slečny Laštukové a pana Makovce byl mimo všeho ostatního zajištěn i kompletní parkur agility. Poděkování patří, mimo již uvedeným hlavním pořadatelům, také paní Rendlové (agility) a dále paní Valušové a ing. Novákové.

Dolnopodlužský pobyt byl tradičně dobře organizován díky manželům Kuklovým a měl především rekreační charakter v překrásné okolní přírodě.

Denně však se věnovalo i výchově a výcviku psů, což zabezpečovala především paní Sedláková.

Výbor projednal přípravu akcí v Milovicích.

Dále byly projednány možnosti konání členských schůzí do budoucna. Samotné pořádání se neosvědčilo, ale také pořádání schůze mezi výstavou a bonitací přináší dnes, vzhledem k prudkému rozvoji objemu akcí a náročnosti jejich příprav, značné problémy. Ty spočívají především v tom, že všechny 3 akce pořádané během pouhých dvou dní zajišťují jedni a tiž lidé, jejichž zařazení je tedy díky tomu velmi značné. Navrhuje se od r. 1999 pořádat členské schůze při letním táboře, nebo při výstavě na Moravě.

Pro r. 1999 bylo změněno místo konání klubové výstavy ve prospěch Kroměříže. Vzhledem k rozšíření našeho plemene již není nutno speciální a klubové výstavy pořádat z titulu propagace plemene při nějaké jiné všeobecné výstavě. Navíc je v Kroměříži budováno specializované kynologické zařízení a rovněž spolupráce s temnějším klubem při bezpečnostní agentuře Bedea dává předpoklad úspěšného zajištění výstavy.

Výbor ve smyslu organizačního řádu klubu odsouhlasil zvýšení členského příspěvku a zápisného pro r. 1999 a dále takto: zápisné - 100,- Kč (jednorázově, není-li členství přerušeno), členský příspěvek - 200,- Kč. Úprava těchto příspěvků je první od založení klubu, zatím co inflace a úpravy cen několikrát násobně zvýšily provozní náklady klubu. I tak je výše našeho členského příspěvku, v dnešní době, spíše charakteru symbolického a jistě nebude překážkou v členství všech majitelů hovawartů. Hlavní zdroj financování klubu je stále třeba vidět ve sponzorství všeho druhu.

Výbor se, vzhledem k občasné se vyskytujícími problémům, zabýval způsobem přijímání nových členů. Pro příští bude přesně dodržován organizační řád, což znamená, že za přijatého člena lze považovat toho, kdo podal přihlášku, zaplatil patřičné příspěvky a byl schválen výborem klubu - nebude tedy již existovat „automatické“ členství jen po zapla-

cení členských příspěvků. Tím bude možné předejít určitým spekulacím se členstvím v klubu. Jednatelka bude zodpovídat za dodržování uvedených zásad.

Byl projednán případ zadržování PP na prodaná štěňata, což je nepřipustné, neboť PP je součástí určitého psa a je zahrnut v ceně psa (byť i jakkoliv nízké).

- LN -

## Jsme v IHF

V pátek dne 5. 6. 1998 v poledních hodinách jsme byli v Hohenrodě (SRN) přijati jako první z bývalého východního bloku do IHF (Internationale Hovawart Federation).

IHF je nadnárodním společenstvím chovatelů hovawartů. Jen u několika málo plemen psů existuje podobná organizace. Obvyklá a velmi osvědčená je taková spolupráce v oblasti chovu hospodářských zvířat. Jde zároveň o moderní a perspektivní formu práce FCI.



Ze zasedání IHF

(zleva: ing. Novák, Z. Tomeček, G. Michler)



Rakousko-české setkání

(zleva: G. Michler, ing. Novák, V. Peroutka)

Počátky formování mezinárodní spolupráce lze spatřovat již v r. 1958, kdy tehdejší I. předseda RZV v SRN Dr. Fritz Bengendorff vyzval holandské a švýcarské chovatele hovawartů k založení vlastních klubů a k užší vzájemné spolupráci.

V r. 1959 byl založen hovawart klub v Holandsku a v r. 1960 ve Švýcarsku. V 70. letech následovaly v zakládání klubů skandinávské země. V r. 1971 se ze spolku pro hlídání psy vyčlenil samostatný hovawart klub v Ra-

kousku. V 80. letech založili hovawart klub v Anglii, Francii a USA. V 90. letech byly založeny kluby v Belgii a v několika východoevropských zemích (ČR, Slovensko, Maďarsko).

První opravdu mezinárodní setkání představitelů chovatelských klubů hovawartů se uskutečnilo v srpnu roku 1974 v Oberurselu. Toho setkání se na pozvání 2. předsedy RZV pana Karl-Hanz Homburga zúčastnili zástupci Holandska, Švýcarska, Rakouska, Švédska a Německa. Bylo zde dohodnuto, že schůzky se budou již pravidelně opakovat a úkolem č. 1 bude založení mezinárodní organizace. Bohužel až do r. 1983 se to nepodařilo. Teprve až v červnu 1983 zorganizoval hlavní poradce chovu RZV pan Gisbert Langheim setkání v Straelen am Niederrhein, při kterém pod vedením předsedy RZV pana Güntra Mendla došlo k založení IHF. Zakládajícími členy byli: Holandsko, Švýcarsko, Dánsko, Rakousko, Švédsko a Německo. Plnou moc se souhlasem ke sjednocení předložilo Švédsko z pověření Finska a Dánsko z pověření Norska. Osm zemí tedy bylo zakladateli IHF.



Na výstavě v Hohenrodě  
(zleva: G. Michler - prezident rakouského HwK,  
Z. Tomeček, E. Dietschi - asist. prezidia IHE,  
D. Wolf - prezidentka IHF, ing. Novák)

Dnes IHF sdružuje včetně nás a Slovenska 12 zemí s více jak 10 000 příznivci hovawartů. Je až pozoruhodná vzájemná shoda v názorech a velmi pracovně zaměřená setkání, která by měla být dalším zdrojem pro rozvoj našeho plemene.

Přehled členských zemí IHF:

| Země      | Prezident                         |
|-----------|-----------------------------------|
| ANGLIE    | Murray J. Oxborrow                |
| BELGIE    | André Lemmens                     |
| DÁNSKO    | Paul Bech Jacobsen                |
| FINSKO    | Jorma Huuskonen                   |
| FRANCIE   | Didier Y. Roshardt                |
| HOLANDSKO | Dr. Helga van Voorthuizen-Dykhuis |
| NORSKO    | Ann Elisabeth Kristiansen         |
| RAKOUSKO  | Gerhard Mütchler                  |
| SRN (RZV) | Diana Wolf                        |
| ŠVÉDSKO   | Inge Johansson                    |
| ČR        | Ing. Luděk Novák                  |
| SLOVENSKO | RNDr. Jozef Mikuláš               |

## Chovatelské kluby v SRN

Organizace chovatelství Hw v SRN je poněkud komplikovaná a může i našim členům přinést nepřijemná zklamání.

V SRN totiž ještě dnes existují neoficiální (disidentické) chovatelské kluby, které pro své psy vydávají průkazy původu, které však neuznává FCI a tudíž ani naše plemenná kniha je nemůže zaregistrovat a pes se takto u nás stává naprosto bezcenným (jakoby nikdy PP vůbec neměl).

I mezi třemi oficiálními kluby je zatím pouze jeden členem IHF.

Kluby chovatelů Hw v SRN uznávané FCI:

- ♣ RZV - Rassezuchtverein für Hovawart-Hunde e. V. (člen IHF)
- ♣ HZD - Hovawart-Zuchtgemeinschaft-Deutschland e. V.
- ♣ Hovawart-club e. V.

**Průkazy původu vydané jinými subjekty, než výše uvedeno, jsou u nás neplatné!**

Zejména zájemce o krytí v SRN je třeba upozornit, že v SRN je dosti používán i tzv. registr (chybí některé generace předků). Navíc se formulář registru téměř neliší od PP a je

dokonce označen symbolem FCI (?). Na titulní straně je však zřetelně uvedeno: REGIS-  
TRIERBESSCHEINIGUNG místo AHNENTAFEL.

- LN -

## Postupy při spolupráci se zeměmi IHF

Nejprve je asi nutné uvést několik obecných zásad, které vychází z léty ověřené praxe  
užívané všemi členy IHF a které tedy i my budeme muset respektovat.

Obecné zásady.

1. Veškeré kontakty musí probíhat s vědomím klubu a s jeho souhlasem.
2. V případech, kde jsou stanovena určitá kritéria, je nutno je dodržovat a nelze se  
domáhat výjimek.
3. Upřednostňovat styk se zeměmi (kluby) IHF před ostatními, neboť zde je řešena  
snaha o sjednocení chovatelských přístupů k dalšímu šlechtění plemene.

## Zahraníční krytí

Var. A.

Člen klubu si sám vytipuje zahraničního plemeníka pro svou fenу.

Zájemce požádá o souhlas klubu prostřednictvím příslušného OPCH ještě před navá-  
záním kontaktu s klubem v cizině. K žádosti je nutno přiložit fotokopii PP zahraničního  
plemeníka s prokázáním splnění našich podmínek k chovu.

Var. B.

Lze rovněž požádat náš klub (stejným postupem) o zprostředkování možnosti krytí  
v cizině.

K žádosti je nutno přiložit fotokopii PP feny, která má být kryta s eventuálně dalšími  
požadavky na krycího psa.

Žádost vč. požadavků musí být předložena i v německém překladu.

## Nákup štěňat v cizině

Kontakt se pokusí zprostředkovat předseda klubu nebo jím pověřený člen. Konkrétní  
nákup si poté zajistí zájemce sám. Musí se vždy jednat o člena našeho klubu.

- LN -

## Standard plemene hovawart

FCI - standard č. 190/d z 12. 01. 1998.

### HOVAWART

Původ: Německo.

Použití: pracovní pes.

Klasifikace FCI: skupina 2 [pinči, knirači, molosoidi a švýcarská salašníčtí psi].  
sekce 2. 2. [molosoidi - horští psi].

S pracovní zkouškou!

Historie plemene.

Hovawart je velmi staré německé plemeno pracovních psů. Jeho název pochází z pů-  
vodního středoněmeckého Hova-(der Hof - dvůr) a wart-(der Wächter - strážec).

Od r. 1922 bylo toto plemeno nově vyšlechtěno za použití typově podobných psů, kte-  
ří se ještě vyskytovali v selských dvorech. Kromě toho se v prvních letech chovu prová-  
dilo křížení s využitím německých ovčáků, novofundlandských psů, leonbergerů a dalších  
plemen. Přísným výběrem se dospělo opět k původnímu typu pracovního psa.

*V zemi původu se přikládá velký význam dobrému zdravotnímu stavu.*

*Zvláštní dysplazie kyčelních kloubů (DKK, HD) byla dlouholetou selekcí značně sniže-  
na. Očekává se, že tyto snahy najdou následování ve všech chovatelských klubech.*

### Celkový vzhled

Hovawart je silný, středně velký, delší, dlouhosrstý, pracovní pes s poněkud delší tě-  
lesnou stavbou. Rozdíl obou pohlaví jsou dobře patrné - především ve tvaru hlavy  
a celkové tělesné stavbě.

### Důležitý poměr mír

Délka těla činí přibližně 110 - 115 % kohoutkové výšky.

### Povaha

Hovawart je uznávaným psem k všestrannému použití. Založením je to vyrovnaný  
a doboromyslný pes. Má dobré obranářské vlastnosti i bojovnost, je sebejistý a dobře zati-  
žitelný. Má střední temperament a velmi dobrý čich. Jeho harmonické tělesné proporce



a zcela ojedinelá vazba na rodinu, ve které žije jsou předpokladem jeho využití jako vynikajícího doprovodného, hlídačického, obranářského, ale i záchrannářského a stopovacího psa.

## Hlava

Silná hlava má široké klenuté čelo.

Nosní hřbet je rovný a probíhá paralelně s s imaginární linií, prodlužující horní část lebky. Morda a lebka [část hlavy mezi týlním hrbolem a stopem] jsou přibližně stejně dlouhé. Stop je *dobře zřetelný*. Morda je silná a při pohledu ze strany i shora mírně zužuje.

Nos má dobře vyvinutý nosní otvory. *U černých psů a černých se znaky je pigmentace černá, pigmentace u plavých je černá - proměnlivý nos je však přípustný. (Proměnlivý nos znamená, že rozhodčí může pokládat nos za černý neboť zjištěné zesvětlení může považovat zajev přechodný, podmíněný momentálními vnitřními, ale i vnějšími vlivy - pozn. překladatele).*

Pysky dobře přiléhají a jsou tmavě pigmentované.

Skus je úplný, silný, nůžkový [42 zubů]. *Silné zuby stojí svísele v čelistech. Klešťový skus je přípustný.*

Oči jsou *oválné*. Nesmí ani příliš vystupovat, ani být hluboko uloženy. Barva je tmavě až středně hnědá. *Oční víčka těsně přiléhají.*

Uši jsou trojúhelníkové převislé se *zakulacenými špičkami* volně přiléhají. Jsou posazeny *vysoko a daleko od sebe*, čímž opticky rozšiřují vrchní část hlavy a dosahují svoji délkou až ke *koutkům pysků*. Přední okraj leží přibližně uprosřed mezi okem a týlním hrbolem. *V klidu přiléhají ploše, při pozornosti mohou být namířeny poněkud dopředu.*

## Krk

Silný krk je středně dlouhý, *kůže na hrdle těsně přiléhá.*

## Tělo

**Hřbet** je rovný a pevný.

**Bedra** jsou silná a poněkud delší než zád.

**Zád** je mírně spádité, středně dlouhá.

**Hrud'** je široká, hluboká a mohutná.

**Ocas** je *bohatě osrstěný* a sahá pod hlezna, ne však až k zemi. Podle nálady psa je nesen nad hřbetem a nebo volně svěšený.

## Končetiny

**Hrudní končetiny** jsou silné a při pohledu zepředu i ze strany jsou rovné a svísele postavené.

Lopatky jsou velmi dobře osvalené, dlouhé a šikmo uložené.

Rameno je dlouhé a těsně přiléhá k tělu.

Lokty přiléhají k hrudnímu koši.

Zápěstí (spěnkový) kloub je silný.

Nadprstí je poněkud šikmo postavené.

**Pánevní končetiny** jsou *silné* a při pohledu zezadu svísele a rovno běžně postaveny. Jsou dobře zatühlené a velmi dobře osvalené.

Hlezna jsou velmi silná a hluboká.

Tlapy jsou kruhové, silné a kompaktní. *Prsty jsou klenuté a těsně přiléhající. Pokud se vyskytnou paspárky, je nutno je odstranit.*

*Drápy jsou u černých a černých se znaky černé, u plavých psů mohou být méně pigmentovány.*

## Pohyb

*Při všech druhých pohybu, jak při pohledu zepředu, tak i zezadu je pohyb přímočarý a prostorný. Vydátný klus vychází při správném posunu ze zadních končetin.*

## Kůže

Celkově dobře přiléhá. *U černých a černých se znaky má tmavomodré zbarvení, u plavých je většinou růžová.*

## Srst

**Vlastnosti srsti** - nápadně krásná dlouhá srst je lehce zvlíněná, *přiléhavá* a uzavřená s *menším podílem podsady*. Je delší na hrudi, na břichu, na zadních stranách končetin a na ocasu. *Na hlavě a na přední straně končetin je srst krátká.*

**Barva** - hovávat se vyskytuje ve třech barevných variantách: černá se znaky, černá a plavá.

**Černá se znaky** - srst je černá a lesklá, barva znaků je středně plavá. Na hlavě začínají znaky pod nosním hřbetem a dosahují kolem koutků úst až k hrdlu. Body nad očima jsou zřetelně viditelné. Znak na hrudi sestává ze dvou vedle sebe ležících skvrn, které mohou být

spojené. Na předních končetinách dosahují znaky při pohledu ze strany od prstů zhruba až k nadprstí a vyběhají dozadu, do výše trupu. Na zadních končetinách dosahují znaky téměř až k srsti na břiše. Při pohledu ze strany jsou znaky nad hlezny patrné jen jako úzký proužek. Znak se vyskytuje také pod kořenem ocasu. Na všech partiích těla jsou znaky jasně ohraničené. *Ojedinelá* malá bílá skvrna na hrudi, stejně tak jako jednotlivé bílé chlupy na prstech a na konci ocasu jsou přípustné. Pigmentace na víčkách, nose, pyscích a polštářcích je černá.

**Černá** - srst je černá a lesklá. *Ojedinelá* malá bílá skvrna na hrudi, stejně tak jako jednotlivé bílé chlupy na prstech a na konci ocasu jsou přípustné. Pigmentace na víčkách, nose, pyscích a polštářcích je černá.

**Plavá** - středně plavá, *lesklá* zesvětluje směrem ke končetinám a k břichu. *Ojedinelá* malá bílá skvrna na hrudi, stejně tak jako jednotlivé bílé chlupy na prstech a na konci ocasu jsou přípustné. Pigmentace na víčkách, nose, pyscích a polštářcích je tmavá až černá.

## Velikost

Kohoutková výška: pes - 63-70 cm  
fena - 58-65 cm

## Vady

Všechny odchylky od standardního popisu jsou vady. *Jejich hodnocení by mělo být odvislé od závažnosti odchylky.*

## Diskvalifikující vady

Celkový vzhled:  
- hovavartí, kteří fenotypově neodpovídají plemenu  
- fený se silně samčím nebo psi se silně samičím výrazem

Rámeč:

- značné odchylky od proporcí uváděných ve standardu

Chování a povaha:

- agresivita, reakce na střelbu [bázlivost] nebo letargie

Hlava:

- chybějící stop  
- *modré nebo břízové oči (nejstejně barevné duhovka, skvrny)*  
- vzpřímené, klopené, růžičkovité uši nebo silně odstávající  
- předkus, podkus nebo křížový skus  
- chybi-li více než 2 *P1* nebo jiný zub s výjimkou obou *M3*

Krk:

- výrazně volná kůže na hrdle nebo tzv. lalok

Tělo:

- silně pronesený nebo kapří hřbet  
- příliš úzký nebo válcovitý hrudník  
- anomálie ocasu, příliš krátký nebo trvale zatočený ocas

Končetiny:

- silné přestavění zádi

Srst:

- zcela zkažená srst [uzavřené lokny]

- barvy jiné než ve standardu - např.: modrošedá, víči zbarvení, hnědá, šedá, bílá, strakatá, plavá se sazovitým nádechem

Černí se znaky:

- šedé nebo hnědé skvrny mimo znaky dle standardu

- převažující podsada jiné než černé barvy

- převažující šedá nebo bělavá barva ve znacích

Černí:

- šedé nebo hnědé skvrny

- převažující podsada jiné než černé barvy

Plaví:

- *jednotlivé bílé chlupy na hřbetě nosu nevedou k vyloučení z chovu*

- pouze červenoplavá barva bez zesvětlení

- běloplavá barva a to i na uších

- zřetelně bílé znaky nad úroveň tolerance standardem

- tmavé skvrny, maska

Velikost:

- výška menší než spodní hranice

- výška větší o více jak 3 cm nad horní hranici

N. B. - psi musí mít 2 průkazně normálně vyvinutá varlata, která se zcela nacházejí v šourku.

**Změny, doplňky a úpravy od předchozího vydání standardu jsou uvedeny v textu kurzívou!**

## Výstavní výsledky

### Národní výstava v Litoměřicích dne 23. 5. 1998

rozhodčí: Vladimír ADLT

PSI

FENY

| Třída dorostu    |               |
|------------------|---------------|
| HASKO Gasko Prim | Velmi nadějný |

| Třída mladých  |               |
|----------------|---------------|
| AJAX Zlaté oko | Velmi dobrý 1 |
| ART ze Zámrsku | Velmi dobrý 2 |

| Třída otevřená          |                               |
|-------------------------|-------------------------------|
| FRAM z Páralovy zahrady | Výborný 1, CAC, Národní vítěz |
| ANAR z Daku             | Výborný 2, rez. CAC           |
| GLEN Plavý vítr         | Velmi dobrý 3                 |

| Třída pracovní        |              |
|-----------------------|--------------|
| EGAR z Pešíkova kraje | Výborný, CAC |

|                   |           |
|-------------------|-----------|
| ARANKA Barte Prim | Výborná 1 |
|-------------------|-----------|

### NVP v Ostravě dne 31. 5. 1998

rozhodčí: Jana SVOBODOVÁ

PSI

FENY

| Třída dorostu         |               |
|-----------------------|---------------|
| AGAS na Panském kopci | Velmi nadějný |

| Třída mladých    |                 |
|------------------|-----------------|
| BAKO Barte Prim  | Výborný 1, CAJC |
| HAPPY Gasko Prim | Výborná 1, CAJC |

Třída otevřená

|                        |                     |                        |                     |
|------------------------|---------------------|------------------------|---------------------|
| CHRIS Královské zátíši | Výborný 1, CAC      | ARI od Červené skály   | Výborná 1, CAC, BOB |
| ANDY Barte Prim        | Výborný 2, rez. CAC | BARIA Barte Prim       | Výborná 2, rez. CAC |
| DIRIAN z Úhoru         | Výborný 3           | CAROLLA Jihočeský vítr | Výborná 3           |
| ARNO Jižní vlnice      | Výborný 4           | ARABELA z Kašnice      | Výborná 4           |

### MVP INTERCANIS Brno dne 5. 7. 1998

rozhodčí: Běla SOCHOROVÁ

PSI

FENY

| Třída dorostu    |               |
|------------------|---------------|
| HANNI Plavý vítr | Velmi nadějná |
| HESSI Plavý vítr | Velmi nadějná |
| HETTY Plavý vítr | Velmi nadějná |

| Třída mladých    |                 |                         |                 |
|------------------|-----------------|-------------------------|-----------------|
| AJAX Zlaté oko   | Výborný 1, CAJC | BLONDY od Červené skály | Výborná 1, CAJC |
| HAPPY Gasko Prim | Výborná 2       | ASKIA Zlaté oko         | Výborná 3       |
| AXA Zlaté oko    | Výborná 4       |                         |                 |

Třída otevřená

|                        |                       |                       |  |
|------------------------|-----------------------|-----------------------|--|
| CHRIS Královské zátíši | Výborný 1, CAC, CACIB | ARI od Červené skály  | Výborná 1, CAC, CACIB, BOB, Vítěz Brna |
| ARVIN od Červené skály | Výborný 2             | AJKA od Červené skály | Výborná 2, r. CAC                      |
| BERRYL Barte Prim      | Výborný 3             | AMBRA Lumono          | rez. CACIB                             |
| BART z Kašnice         | Výborný 4             | ENJA Plavý vítr       | Výborná 3                              |
|                        |                       |                       | Výborná 4                              |

### Třída šampionů

|                               |                          |
|-------------------------------|--------------------------|
| Ch. ALL TIGER<br>BLACK MONDEO | Výborný 1, bez<br>titulu |
| Ch. HOFFEN-HAUS<br>BRUNELLO   | Výborný 2, bez<br>titulu |

### MVP Bratislava dne 16. 8. 1998

rozhodčí:

PSI

FENY

### Třída mladých

|                               |                                   |
|-------------------------------|-----------------------------------|
| BLONDY od Červené<br>skály    | Výborná 1, CAJC,<br>Vítěz mladých |
| BARNABEL Rubínový<br>květ     | Výborná 2                         |
| ARGÓ Logo Hastar              | Velmi dobrá                       |
| BLACK BEAUTY<br>Rubínový květ | Velmi dobrá                       |

### Třída otevřená

|                           |                        |                             |
|---------------------------|------------------------|-----------------------------|
| CHRIS Královské<br>zátiší | Výborný 2, rez.<br>CAC | Výborná 3                   |
| AJAX Zlaté oko            | Výborný 3              | Výborná 4                   |
| EROTIK Gasko              | Výborný 4              | Výborná                     |
|                           |                        | ELSA Černá tečka<br>Výborná |

### NVP v Brně dne 27. 9. 1998

rozhodčí: MUDr. Viktor BENEŠ

PSI

FENY

### Třída dorostu

|                               |         |
|-------------------------------|---------|
| ABBAD Victoria Bru-<br>nensis | Nadějný |
| ARRY Viktoria Brunensis       | Nadějný |
| ATHOS Victoria Bru-<br>nensis | Nadějný |

### Třída mladých

|                           |               |                           |               |
|---------------------------|---------------|---------------------------|---------------|
| AGAS na Panském<br>kopeci | Velmi dobrý 1 | HETTY Playový vítr        | Výborná 1     |
| ARON Lotto Bohemia        | Dobry         | BARNABEL Rubínový<br>květ | Velmi dobrá 2 |
|                           |               | HAPPY Gasko Prim          | Velmi dobrá 3 |

### Třída otevřená

|                      |               |                            |                                  |
|----------------------|---------------|----------------------------|----------------------------------|
| BEN od Červené skály | Výborný 1     | ARI od Červené skály       | Výborná 1, CAC,<br>Národní vítěz |
| ANDY Jižní vinice    | Výborný 2     | ERKA Gasko                 | Výborná 2, rez.<br>CAC           |
| AJAX Zlaté oko       | Velmi dobrý 3 | BLONDY od Červené<br>skály | Výborná 3                        |
| ALFONZ Degardin      | Velmi dobrý 4 | AXA Zlaté oko              | Velmi dobrá 4                    |

### Třída vítězů

|                               |  |                      |                        |
|-------------------------------|--|----------------------|------------------------|
| Ch. ALL TIGER<br>BLACK MONDEO | Výborný 1, CAC,<br>Národní vítěz,<br>BOB | GASI Gasko Prim      | Výborná 1, CAC         |
|                               |  | Ch. FEJMI Piavý vítr | Výborná 2, rez.<br>CAC |



ARI OD ČERVENÉ SKÁLY

(chovatel: Hana Procházková, majitel: Jaroslav Hebrnar)

## Letní tábor v Kolíně

Ve dnech 4. – 18. 7. 1998 se uskutečnil výcvikový tábor v Kolíně. Zejména první týden dostávali pěkně do těla psůvodi i jejich čtyřnozí přátelé. Začínalo se již ráno před šestou, kdy byl odjezd na stopy. Tyto byly v krásném terénu - na louce. Dbali



jsem především na pomalé a přesné sledování stopy (měla jsem radost, že všichni udělali velký pokrok) a musím všechny pochválit, protože ač většinou začátečníci, dařilo se nám tento cíl plnit.

Po stopě měli všichni čas jen na rychlou snídani a již byl nástup na poslušnost. Zde byly většinou vyrovnané výkony, snad jen trochu u sportů se vyskytly větší či menší problémy, které jsme řešili individuálně.

Kolem čtvrté hodiny odpolední trénink pokračoval snad nejlépe odvedenější disciplínou - obranou. Pod vedením zkušeného figuranta Petra Palouška se podařilo najít cestu téměř ke každému pejskovi a probudit v něm chuť k další práci v obraně. Zde musím pochválit psovody, kteří přes počáteční ostýchavost pramenící hlavně z ne zkušenosti, byli po týdnu schopni nejenom svého psa správně „výbecovat“, ale i říci figurantovi, jak má se psem pracovat. Toto je velice podstatná věc, neboť po táboře se všichni rozejdou na „svě“ cvičáky a je třeba, aby si věděli rady a nečekali bezradně, kdo se jich tam ujme.

Nemohu opomenout ani zásluhy Terezy Havlíčkové, která s pomocí Jany Špitálníkové, vedla záchraničský výcvik. Zde se pejsci seznamovali s různým prostředím a učili se vyhledávat a štěkotem označovat různé rafinované skryté osoby.

Kromě všeho probíhal nácvik bonitace se Soňou Krůtovou a dík patří i jejímu manželovi, který se staral o všechny nezbytné věci, které vlastně dělají tábor táborem.

Každému jsme se zkrátka snažili poradit, vyřešit problémy a nasměrovat výcvik správným směrem. Chtěli jsme aby měl každý možnost vyzkoušet všechno, a podle toho pak nasměrovat svůj další výcvik.

Doufám, že se nám to podařilo.

Díků všem zúčastněným

*Radka Mlýsková*

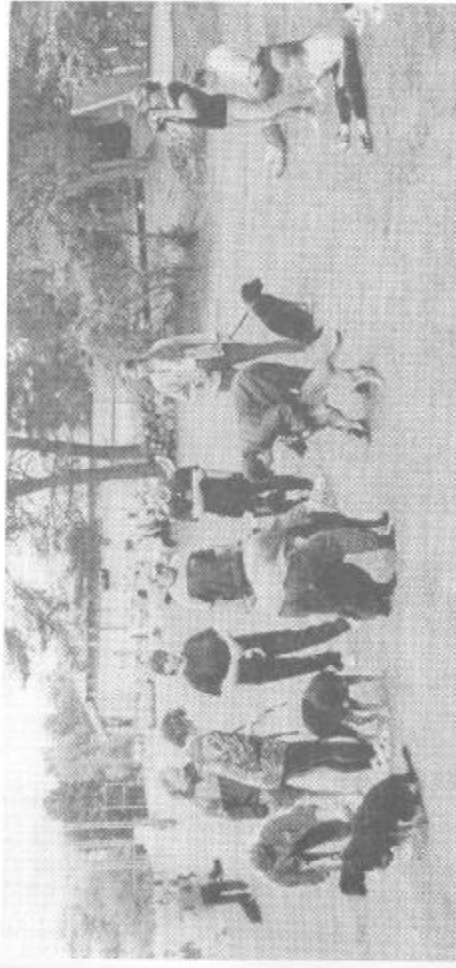
## Psáry 1998.

Letní tábor v Psárech u Prahy rozšířil počet těchto akcí pořádaných našim klubem na 3. Uskutečnil se ve dnech 11. - 18. 7. 1998.

Možnosti ubytování v chatkách i ve vlastních stanech či přívěsech, velmi dobré sociální zařízení a umožnění celodenní stravy za velmi přijatelných podmínek v restauraci přimělo v místě, vytvořilo prvotní materiální podmínky pro úspěch akce.

Avizovaný především rekreační pobyt se však brzy změnil ve výcvikové pracovní charakter, neboť účastníci, většinou s mladými psy, byli sami velmi dychtiví nových poznatků. Velmi rychle a spontánně vznikl program celého pobytu. Zaměstnání zabývající se základy výchovy a poslušnosti vedli paní Valušová a slečna Laštůvková, do tajů pachtových prací a bonitací zasvěcoval účastníky Ing. Novák a nácvik agility zajišťovala paní

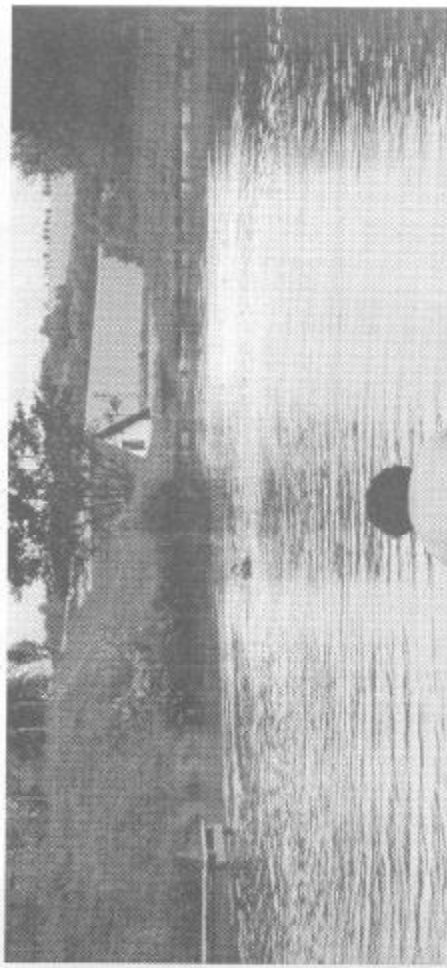
Rendlová. Každý den, ráno i odpoledne se účastníci podle svého zájmu rozdělili do skupin, ve kterých probíhalo zaměstnání.



*Psáry 98*

Po večerní probíhaly besedy s různým tématickým zaměřením. Poté pak obvykle následovalo posezení u kytary Aleše Makovce.

Celkově byl život v táboře veden tak, aby dominovalo za všech okolností vzájemné pochopení, tolerance a přizpůsobení se kolektivu a to ne jen mezi lidmi, ale i mezi našimi čtyřnohými kamarády. Jen výjimečně někteří jedinci museli být poněkud izolováni (ti čtyřnozí), ale ostatní se dříve či později naprosto volně pohybovali po táboře bez jakýchkoliv omezení.



*Psáry 98 - ukázka vodního záchraničství*

Bezprostředně u místa pobytu jsme měli plně k dispozici i rozsáhlý překrásný areál patřící zařízení pro mentálně postiženou mládež. Na rozsáhlých posečených loukách jsme prováděli cviky poslušnosti, nácvik bonitačních kritérií a v jedné části jsme měli trvale umístěný parkur agility. Součástí areálu byl i rybník, kde předseda klubu předváděl se svou Ambrou a za figurantky spolupráce své dcery Lenky (tzv. plavec v nesnázích) různé prvky z vodní záchranářiny.

Uprostřed týdne se organizátorům podařilo opravdu příjemně zpestření pobytu. Ráno z tábora vyrazila rozsáhlá automobilová kolona dolů k řece Sázavě. Za pěkného počasí se potom všichni i se svými psy vydali po břehu Sázavy tzv. Posázavskou naučnou stezkou. Zde bylo možno obdivovat překrásné přírodní scenérie ještě umocněné lidským umem (Posázavský Pacifik, trampské osady, do skal vtesané jednotlivé sruby a pod.) nebo se jen tak posadit na břehu řeky a nechat na sebe působit blahodárný klid jen občas porušený turisty nebo vodáky sjíždějící Sázavu. Po cestě se dalo občas narazit na kiosky nebo malou cukrárnu, což také nebylo opomenutelným objektem. Na konci byl pro všechny zajištěn oběd a občerstvení v typické vesnické restauraci a následovala cesta zpět.



Psáry 98

V předposlední den pobytu bylo uspořádáno velkolepé a všeobecné klání. K závodu agility nazvaném Psáry Open 1998 nastoupili naprosto všichni účastníci, kteří byli rozděleni do řady kategorií. Zvítězil sice předseda s Ambrou, ale vítězi byli vlastně všichni účastníci, neboť mnozí museli bojovat dokonce i sami se sebou, ale nikdo nevzdal a teprve se užilo více než dost - a to šlo především.

Poděkování za velmi obětavý přístup a perfektní zajištění chodu celého tábora patří Lucii Laštůvkové a Alešovi Makovcovi, ale také těm, kteří se podíleli na vedení jednotlivých zaměstnání a vlasné i všem ostatním, kteří spolupřispívali velmi příjemné klima

společného pobytu. Jistě naprostá většina z nás se již dnes těší na to, až za rok opět uslyší páně Makovcovu: „Přátelé - kamarádi!“.

## Příští rok u ANDĚLA!

Většinou členů nic neřká název „Chata U anděla“. Ale když se vysloví jméno Láďa Kukla, to už je něco jiného. Stačí jen doplnit Dolní Podluží a je to jasné. Již poněkoličkáte se právě sem sjeli chovatelé Hovawartů, aby své mladé miláčky naučili základní výcvik. Druhá půlka srpna bývá v Lužických horách příjemná nejen na počasí, ale především společností, která se zde pravidelně v tomto období schází.

Jde o výcvik psů spojený s rodinnou rekreací. Na cvičák se chodí dopoledne a navečer, zbytek dne je věnován výletům do okolí a hlavně neformálním besedám o zkušenostech z chovu, výcviku a všech možných i nemožných situacích, které jen pejskové dokáží svým pánům a paničkám připravit. Nemalou zásluhu na tom všem mají především již zmíněný Láďa Kukla a nadšená, zkušená a skromná Eva Sedláková, kteří nezištně předávají své dlouholeté vědomosti nováčkům. Letošní účastníci podlužského setkání ocenili i závěrečnou besedu s výborem klubu a jeho předsedou Ing. Ludškem Novákem, který navíc předvedl výcvik své feny - záchranářky.

Účastníci byli spokojeni, poznali blíže nové přátele a už se těší na další setkání při svodech, bonitacích či výstavách. A někteří z nich plánují svou příští dovolenou opět do kraje pod Jedlovou. Ještě jste v Podluží nebyli? Tak za rok u Anděla!

(Dk)

## Bonitace a svod mladých Hw v Kroměříži dne 19. 9. 1998.

### Bonitace - PSI

|                       |   |                                       |  |
|-----------------------|---|---------------------------------------|--|
| <b>DORIAN z Úhoru</b> |   |                                       |  |
| Narozen:              | 21. 02. 1995  | Výška: 68 cm<br>Barva: černá se znaky | DKK: 0/0<br>Číslo záp.: 891/95<br>Zkoušky: --- |
| Výst. ocenění:        | V. CAC  |                                       |  |
| Otec:                 | Afric - Zelené Karpaty                                  |                                       |  |
| Číslo záp.:           | 572/93  | Barva: černá se znaky                 | DKK: 0/0                                       |
| Matka:                | Anita - Čenda   |                                       |  |
| Číslo záp.:           | 38/87/90  | Barva: černá se znaky                 | DKK: ???                                       |
| Chovatel:             | Eva Wolfová, Blatná 50, 735 31 Bohumin - Skřetčoh       |                                       |  |
| Majitel:              | Barbara Gomoňková, Stonávka 0206, 739 54 Komorní Lhotka |                                       |  |
| Bonitační kód:        | 5/2a, 4d/G1, M8/7                                       |                                       | Třída chovnosti: II.                           |

### Bonitace - FENY

|                              |  |                                       |   |
|------------------------------|--|---------------------------------------|---|
| <b>AJKA od Červené skály</b> |  |                                       |   |
| Narozena:                    | 22. 06. 1996                                     | Výška: 61 cm<br>Barva: černá se znaky | DKK: 0/0<br>Číslo záp.: 1191/96<br>Zkoušky: --- |
| Výst. ocenění:               | V. CAJC, r. CAC, r. CACIB                        |                                       |   |
| Otec:                        | Dirty Biely démon                                |                                       |   |
| Číslo záp.:                  | SHPKS 02/93                                      | Barva: plavá                          | DKK: 0/0  |
| Matka:                       | Cindy od Řičky Bobravy                           |                                       |   |
| Číslo záp.:                  | 703/94/96  | Barva: černá se znaky                 | DKK: 0/0  |
| Chovatel:                    | Hana Procházková, Budkovice 119, 664 91 Ivančice |                                       |   |
| Majitel:                     | Milan Pavlíček, 675 72 Kralice nad Oslavou 91    |                                       |   |
| Bonitační kód:               | 5/2a, 4a, 4d/D3, M8/4                            |                                       | Třída chovnosti: II.                            |

|                          |   |                                       |  |
|--------------------------|---|---------------------------------------|--|
| <b>ARINA u Třešňovky</b> |   |                                       |  |
| Narozena:                | 14. 05. 1995  | Výška: 59 cm<br>Barva: černá se znaky | DKK: 0/0<br>Číslo záp.: 934/95<br>Zkoušky: --- |
| Výst. ocenění:           | výborná   |                                       |  |
| Otec:                    | Brit z Pešíkova kraje                                       |                                       |  |
| Číslo záp.:              | 229/90/93   | Barva: černá se znaky                 | DKK: 0/0                                       |
| Matka:                   | Dyra Tánio  |                                       |  |
| Číslo záp.:              | 477/92/95   | Barva: plavá                          | DKK: 0/0                                       |
| Chovatel:                | Jitka Nádvorníková, Suchdol 166, 285 02 Kutná Hora          |                                       |  |
| Majitel:                 | Zbyněk Masariš, Svatováclavská 897, 686 01 Uherské Hradiště |                                       |  |
| Bonitační kód:           | 4/2a, 4a, 4d/A4, D2, L5/7                                   |                                       | Třída chovnosti: II.                           |

|                               |  |                                       |   |
|-------------------------------|--|---------------------------------------|---|
| <b>CAROLLA Jihočeský vítr</b> |  |                                       |   |
| Narozena:                     | 14. 06. 1996                           | Výška: 62 cm<br>Barva: černá se znaky | DKK: 0/0<br>Číslo záp.: 1103/96<br>Zkoušky: --- |
| Výst. ocenění:                | V. r. CAC                              |                                       |   |
| Otec:                         | Dusyn plavý vítr                       |                                       |   |
| Číslo záp.:                   | 496/93/95                              | Barva: plavá                          | DKK: 0/0  |
| Matka:                        | Arina z Pešíkova kraje                 |                                       |   |
| Číslo záp.:                   | 125/89/92                              | Barva: černá se znaky                 | DKK: ???  |
| Chovatel:                     | Marcela Židoňová, 373 62 Chotýčany 25  |                                       |   |
| Majitel:                      | Jana Hrubá, Ohra 33, Valašské Meziříčí |                                       |   |
| Bonitační kód:                | 5/2a/D2, M8, O3/3                      |                                       | Třída chovnosti: II.                            |

|                      |   |                              |   |
|----------------------|---|------------------------------|---|
| <b>AXA Zlaté oko</b> |   |                              |   |
| Narozena:            | 08. 01. 1997                              | Výška: 65 cm<br>Barva: plavá | DKK: 2/0<br>Číslo záp.: 1314/97<br>Zkoušky: --- |
| Výst. ocenění:       | výborná, CAJC                             |                              |   |
| Otec:                | Alan Veteřné údolíe                       |                              |   |
| Číslo záp.:          | SHPK 245/93                               | Barva: plavá                 | DKK: 0/0  |
| Matka:               | Brona Dáblovo oko                         |                              |   |
| Číslo záp.:          | 462/92/97                                 | Barva: černá se znaky        | DKK: 0/0  |
| Chovatel:            | Marie Peřinová, Ondrova 35, 635 00 Brno   |                              |   |
| Majitel:             | Andrea Černá, Nová 931/59, 691 51 Lanžhot |                              |   |
| Bonitační kód:       | 5/3a, 4a/D2, M8/6                         |                              | Třída chovnosti: III. - 2 vrhly                 |

|                    |  |                       |                    |
|--------------------|--|-----------------------|--------------------|
| <b>BONA Nabuko</b> |  |                       |                    |
| Narozena:          | 07. 05. 1995                             | Výška: 59 cm          | DKK: 0/0           |
| Výst. ocenění:     | velmi dobrá                              | Barva: černá se znaky | Číslo zap.: 925/95 |
| Otec:              | Caddé Zelené Karpaty                     |                       | Zkoušky: ---       |
| Číslo záp.:        | 794/94                                   | Barva: černá se znaky | DKK: 0/0           |
| Matka:             | Cukra Mumini údolí                       |                       |                    |
| Číslo záp.:        | 360/92/94                                | Barva: plavá          | DKK: 2/2           |
| Chovatel:          | Ladislav Kukla, 407 55 Dolní Podluží 472 |                       |                    |
| Majitel:           | Miroslav Augusta, U studně, Jihlava      |                       |                    |
| Bonitační kód:     | 1/2a, 4d/D2, G2, M4, O4/8                | Třída chovnosti:      | III. - 2 vrhy      |

### Svod mladých

|                      |                   |                               |                        |
|----------------------|-------------------|-------------------------------|------------------------|
| Chovatelská stanice: |                   | Chovatel:                     | Ing. Vladislav Šimorda |
| z Drahlova           |                   | matka:                        | Alma Jihočeský vítr    |
| Otec:                | Cayuco Bělý démon |                               |                        |
| 11. BETTY            | černá             | MUDr. Josef Tenora, Olomouc   |                        |
| 12. BREIVY           | plavá             | B. Bittnerová, Sádek          |                        |
| 13. CIR              | černý se znaky    | Ing. Vladimír Šimorda         |                        |
| 14. CATTY            | černá se znaky    | I. Bárta, Kostelec u Holešova |                        |
| 15. CIRA             | černá se znaky    | Ladislav Dvořák, Přerov       |                        |
| 16. CITA             | černá se znaky    | Svatava Čechová, Zlín         |                        |
| 17. CORA             | černá se znaky    | Ing. Pavel Peremský, Zlín     |                        |

|                      |                          |                             |                   |
|----------------------|--------------------------|-----------------------------|-------------------|
| Chovatelská stanice: |                          | Chovatel:                   | Monika Marková    |
| Kris - Ve - Mar      |                          | matka:                      | Ajka Modrý plamen |
| Otec:                | Cásar v. d. Koboldshütte |                             |                   |
| 18. AKIM             | černý se znaky           | Ing. Karel Veselý, Tvarožná |                   |
| 19. ARGOS            | plavý                    | Petr Marinkovič, Brno       |                   |
| 20. ART              | černý se znaky           | Sylva Kosová, Brno          |                   |
| 21. AFRODITÉ         | černá se znaky           | Roman Bretter, Brno         |                   |

|                      |            |                                      |                 |
|----------------------|------------|--------------------------------------|-----------------|
| Chovatelská stanice: |            | Chovatel:                            | František Haitl |
| na Panském kopci     |            | matka:                               | Cesvy Gasko     |
| Otec:                | Ashar Safé |                                      |                 |
| 22. AGAS             | plavý      | Dana Hvarová, Koprivnice             |                 |
| 23. ASTA             | plavá      | Vladimír Ryděl, Hodstovice           |                 |
| 24. ASA              | plavá      | Antonín Blažke, Bernartice nad Odrou |                 |

|                      |                    |                                     |                     |
|----------------------|--------------------|-------------------------------------|---------------------|
| Chovatelská stanice: |                    | Chovatel:                           | Ladislav Kukla      |
| Nabuko JKL           |                    | matka:                              | Anita Štorchův kraj |
| Otec:                | Dusty Mumini údolí |                                     |                     |
| 25. HARDY            | plavý              | Josef Král, Staré Město             |                     |
| 26. HASAN            | plavý              | Dagmar Weisssová, Valašské Meziříčí |                     |
| 27. HENRY            | plavý              | Ing. Petr Kanía, Ostrava            |                     |

|                      |              |                                |                              |
|----------------------|--------------|--------------------------------|------------------------------|
| Chovatelská stanice: |              | Chovatel:                      | Renata Drajsajilová          |
| Rubínový květ        |              | matka:                         | Enterá od Jmolických rybníků |
| Otec:                | Albion Gasko |                                |                              |
| 28. BACCARA          | plavá        | Renata Drajsajilová, Přestavky |                              |
| 29. BARNABEL         | plavá        | Renata Drajsajilová, Přestavky |                              |

|                      |                 |                             |                         |
|----------------------|-----------------|-----------------------------|-------------------------|
| Chovatelská stanice: |                 | Chovatel:                   | Hana Procházková        |
| od Červené skály     |                 | matka:                      | Dedget od Řičky Bobravy |
| Otec:                | Erny Plavý květ |                             |                         |
| 30. CARIN            | plavá           | Markéta Máilová, Znojmo     |                         |
| 31. CINDY            | černá se znaky  | Veronika Jeřábková, Blansko |                         |

|                      |            |                                |             |
|----------------------|------------|--------------------------------|-------------|
| Chovatelská stanice: |            | Chovatel:                      | Eva Wolfová |
| z Úhoru              |            | matka:                         | Anita Čenda |
| Otec:                | Asko Tyrus |                                |             |
| 32. BATTA            | plavá      | Renata Drajsajilová, Přestavky |             |



|                                   |                                      |                        |
|-----------------------------------|--------------------------------------|------------------------|
| Chovatelská stanice:              | Chovatel:                            | <i>Sylvie Hessová</i>  |
| <b>Lotto Bohemia</b>              |                                      |                        |
| Otec: <i>Albion Gasko</i>         | matka: <i>Bessy Jihočeský vítr</i>   |                        |
| <b>33. ARON</b> plavý             | <i>Helena Pličková, Otrokovice</i>   |                        |
| Chovatelská stanice:              | Chovatel:                            | <i>Marek Buráň</i>     |
| <b>Řeky Olšavy</b>                |                                      |                        |
| Otec: <i>Afric Zelené Karpaty</i> | matka: <i>Bella u Státní hranice</i> |                        |
| <b>34. ATAX</b> černý se znaky    | <i>Klára Štefková, Ostřešany</i>     |                        |
| Chovatelská stanice:              | Chovatel:                            | <i>Lenka Svobodová</i> |
| <b>Gasko Prim</b>                 |                                      |                        |
| Otec: <i>Ammon v. Walthari</i>    | matka: <i>Dixi Gasko</i>             |                        |
| <b>35. CHENSE</b> plavý           | <i>Ing. Luděk Budík, Slavkov</i>     |                        |

## KLUBOVÁ VÝSTAVA - MILOVICE 3. 10. 1998



*Klubovní vítězové (zleva: Deizy od Řičky Bobravy a Emir z Páralovy zahrady)*

Nejlépe hodnoceným psem a klubovým vítězem se stal EMÍR z Páralovy zahrady.

Nejlépe hodnoceným psem a klubovým vítězem se stal EMÍR z Páralovy zahrady.

## VÝSLEDKY Z KLUBOVÉ VÝSTAVY

rozhodčí: Běla SOCHOROVÁ, Jana SVOBODOVÁ

### PSI - třída dorostu

|                                       |  |
|---------------------------------------|--|
| <b>ALDA Šédedab</b>                   | <b>Velmi nadějný</b>                   |
| otec: <i>Ch. CADDE Zelené Karpaty</i> | matka: <i>CLANNAD Gasko</i>            |
| majitel: <i>Laštinková L.</i>         | chovatel: <i>Ing. Homolka Jindřich</i> |
| <b>ATOS Šédedab</b>                   | <b>Velmi nadějný</b>                   |
| otec: <i>Ch. CADDE Zelené Karpaty</i> | matka: <i>CLANNAD Gasko</i>            |
| majitel: <i>Laštinková L.</i>         | chovatel: <i>p. Bilarvan</i>           |
| <b>CHARLIE Gasko Prim</b>             | <b>Velmi nadějný</b>                   |
| otec: <i>AMMON von Walthari</i>       | matka: <i>DIXI Gasko</i>               |
| majitel: <i>Svobodová Lenka</i>       | chovatel: <i>Hostinský Miroslav</i>    |
| <b>CHARON Gasko Prim</b>              | <b>Velmi nadějný</b>                   |
| otec: <i>AMMON von Walthari</i>       | matka: <i>DIXI Gasko</i>               |
| majitel: <i>Svobodová Lenka</i>       | chovatel: <i>Staňková Yveta</i>        |
| <b>CHENSE Gasko Prim</b>              | <b>Velmi nadějný</b>                   |
| otec: <i>AMMON von Walthari</i>       | matka: <i>DIXI Gasko</i>               |
| majitel: <i>Svobodová Lenka</i>       | chovatel: <i>Ing. Budík</i>            |

Na letošní Klubovou výstavu, která se konala v krásném prostředí rekreačního areálu Obecního úřadu v Milovicích u Hořic, bylo přihlášeno rekordních 96 hovawartů.

47 psů posuzovala paní Jana Svobodová, 49 fen a závěrečné soutěže paní Běla Sochorová. Kromě dorostu u fen byly zastoupeny všechny třídy, nejpočetnější byly třídy otevřené (psi 16, feny 29).

Pro vítěze byly připraveny poháry věnované klubem a pro neúspěšnější v každé třídě kromě kokardy a hmičku s motivem hovawarta i dárky od sponzorů.

## PSI - třída mladých

| <b>HASKO Gasko Prim</b> |                             | Výborný 1, CAJC |                           |
|-------------------------|-----------------------------|-----------------|---------------------------|
| otec:                   | Ch. CARTAGO v. Fleischereck | matka:          | ARABELA z Hrádku Kunratic |
| majitel:                | Svobodová Lenka             | chovatel:       | Ing. Burdová Alena        |

| <b>GODDIE z Pešíkova kraje</b> |                              | Výborný 2 |                       |
|--------------------------------|------------------------------|-----------|-----------------------|
| otec:                          | Ch. ELVIS z Páralovy zahrady | matka:    | FRAM z Pešíkova kraje |
| majitel:                       | Drvota František             | chovatel: | Ingrišová Marta       |

| <b>HIRRO Plavý vítr</b> |                         | Výborný 3 |                      |
|-------------------------|-------------------------|-----------|----------------------|
| otec:                   | CARTAGO v. Fleischereck | matka:    | Ch. CILLA Plavý vítr |
| majitel:                | Faigllová Michaela      | chovatel: | Razíková Věra        |

| <b>GRAND z Páralovy zahrady</b> |                         | Výborný 4 |                 |
|---------------------------------|-------------------------|-----------|-----------------|
| otec:                           | Ch. ALAN Veterné údolie | matka:    | Ch. AMBRA Gasko |
| majitel:                        | Ing. Novák Luděk        | chovatel: | Valenta Luděk   |

## PSI - třída otevřená

| <b>EROTIK Gasko</b> |                        | Výborný 1, CAJC |                   |
|---------------------|------------------------|-----------------|-------------------|
| otec:               | BRESSLI Zelené Karpaty | matka:          | Ch. ANETA Tanio   |
| majitel:            | Svobodová Lenka        | chovatel:       | Slezáková S. a M. |

| <b>AJAX Zlaté oko</b> |                         | Výborný 2, rez. CAC |                   |
|-----------------------|-------------------------|---------------------|-------------------|
| otec:                 | Ch. ALAN Veterné údolie | matka:              | BRONA Dáblovo oko |
| majitel:              | Peřinovi J. a M.        | chovatel:           | Peřinovi J. a M.  |

| <b>DUSTY Mumini údolí</b> |                  | Výborný 3 |                       |
|---------------------------|------------------|-----------|-----------------------|
| otec:                     | ImCh. ASKO Tyrus | matka:    | ATMA ze Včelí zahrady |
| majitel:                  | Dr. Trávníček L. | chovatel: | Dekanová Tmotea       |

## ADAR z Putimských lesů

|          |                 |           |                            |
|----------|-----------------|-----------|----------------------------|
| otec:    | CID Tanio       | matka:    | NUTA od Jmolických rybníků |
| majitel: | Voráčková Marie | chovatel: | Egrt Jaroslav              |

## PSI - třída pracovní

| <b>EMÍR z Páralovy zahrady</b> |                      | Výborný 1, CAC, Klubový vítěz |                 |
|--------------------------------|----------------------|-------------------------------|-----------------|
| otec:                          | DIABOLLO Biely démon | matka:                        | Ch. AMBRA Gasko |
| majitel:                       | Ing. Novák Luděk     | chovatel:                     | Ing. Luža Josef |

| <b>JCh. ARCHIE Barte Prim</b> |                          | Výborný 2, rez. CAC |                 |
|-------------------------------|--------------------------|---------------------|-----------------|
| otec:                         | Ch. CADDE Zelené Karpaty | matka:              | Ch. BARIA Gasko |
| majitel:                      | Havlíčková Tereza        | chovatel:           | Hulinský David  |

| <b>CHRIS Královské zátiší</b> |                              | Výborný 3 |                        |
|-------------------------------|------------------------------|-----------|------------------------|
| otec:                         | Ch. CASĀR v. d. Koboldshütte | matka:    | CONNY Královské zátiší |
| majitel:                      | Fábin Josef                  | chovatel: | Glatt Jan              |

## PSI - třída vítězů

| <b>Ch. ELVIS z Páralovy zahrady</b> |                      | Výborný 1, CAC |                        |
|-------------------------------------|----------------------|----------------|------------------------|
| otec:                               | DIABOLLO Biely démon | matka:         | Ch. AMBRA Gasko        |
| majitel:                            | Ing. Novák Luděk     | chovatel:      | Ing. Šplíchal Vladimír |

| <b>Ch. ALBION Gasko</b> |                         | Výborný 2, rez. CAC |                 |
|-------------------------|-------------------------|---------------------|-----------------|
| otec:                   | Ch. LINUS v. Wendenhaus | matka:              | Ch. ANETA Tanio |
| majitel:                | Svobodová Lenka         | chovatel:           | Kuchař Václav   |

| <b>CLARC Safe</b> |                  | Výborný 3 |                      |
|-------------------|------------------|-----------|----------------------|
| otec:             | Ch. ALBION Gasko | matka:    | AMBRA Zelené Karpaty |
| majitel:          | Slezák Martin    | chovatel: | MVDr. Koudela Josef  |

|                                |                        |                         |
|--------------------------------|------------------------|-------------------------|
| <b>FRAM z Páralovy zahrady</b> |                        | <b>Výborný 4</b>        |
| otec:                          | Ch. ALAN Věterné údolí | matka: Ch. AMBRA Gasko  |
| majitel:                       | Ing. Novák Luděk       | chovatel: Slámová Jarka |

### PSI - třída veteránů

|                        |                       |                                  |
|------------------------|-----------------------|----------------------------------|
| <b>Ch. ARKO Heland</b> |                       | <b>Výborný, Nejlepší veterán</b> |
| otec:                  | AGO v. Bretter Keller | matka: BRITA v. d. Funkennuh.    |
| majitel:               | Szedzielorl H. (P)    | chovatel: Valušová Květoslava    |

### FENY - třída mladých

|                         |                         |                                  |
|-------------------------|-------------------------|----------------------------------|
| <b>HENNY Gasko Prim</b> |                         | <b>Výborná 1, CAJC</b>           |
| otec:                   | CARTAGO v. Fleischereck | matka: ARABELA z Hrádku Kunratic |
| majitel:                | Svobodová Lenka         | chovatel: Vaňková Věra           |

|                        |                        |                                  |
|------------------------|------------------------|----------------------------------|
| <b>ARKA ze Zámrsku</b> |                        | <b>Výborná 2</b>                 |
| otec:                  | Ch. ALAN Věterné údolí | matka: BÁRA Jihočeský vítr       |
| majitel:               | Mgr. Hromádka Miloslav | chovatel: Mgr. Hromádka Miloslav |

|                          |                        |                             |
|--------------------------|------------------------|-----------------------------|
| <b>AMBRA Logo Hastar</b> |                        | <b>Výborná 3</b>            |
| otec:                    | Ch. ALAN Věterné údolí | matka: Clér Ajkaro          |
| majitel:                 | Ing. Stárková Hana     | chovatel: Dostálová Martina |

|                        |                         |                                  |
|------------------------|-------------------------|----------------------------------|
| <b>HEXA Gasko Prim</b> |                         | <b>Velmi dobrá 4</b>             |
| otec:                  | CARTAGO v. Fleischereck | matka: ARABELA z Hrádku Kunratic |
| majitel:               | Svobodová Lenka         | chovatel: Trojanová A.           |

### FENY - třída otevřená

|                               |                          |   |
|-------------------------------|--------------------------|---|
| <b>DEIZY od Řičky Bobravy</b> |                          | <b>Výborná 1, CAC, Klubový vítěz, BOB</b> |
| otec:                         | Ch. AFRIC Zelené Karpaty | matka: Ch. BLONDY od Jmolických rybníků   |
| majitel:                      | Knebl Ladislav           | chovatel: Jemelková Hana                  |

|                               |                              |                               |
|-------------------------------|------------------------------|-------------------------------|
| <b>IORGA Královské zátíši</b> |                              | <b>Výborná 2, rez. CAC</b>    |
| otec:                         | Ch. CASÁR v. d. Koboldshütte | matka: CONNY Královské zátíši |
| majitel:                      | Fábin Josef                  | chovatel: Weidnerová Michaela |

|                        |                          |                                |
|------------------------|--------------------------|--------------------------------|
| <b>ENJA Plavý vítr</b> |                          | <b>Výborná 3</b>               |
| otec:                  | Ch. CADDE Zelené Karpaty | matka: Ch. SELLY v. Elbflorenz |
| majitel:               | Faigllová Michaela       | chovatel: Ing. Němcová Karla   |

|                          |                        |                                  |
|--------------------------|------------------------|----------------------------------|
| <b>FLAVIA Gasko Prim</b> |                        | <b>Výborná 4</b>                 |
| otec:                    | Ch. ALAN Věterné údolí | matka: ARABELA z Hrádku Kunratic |
| majitel:                 | Svobodová Lenka        | chovatel: Vaňková Věra           |

### FENY - třída pracovní

|                          |                          |                             |
|--------------------------|--------------------------|-----------------------------|
| <b>FIKA Mumíní údolí</b> |                          | <b>Výborná 1, CAC</b>       |
| otec:                    | Ch. CADDE Zelené Karpaty | matka: BUKRA Mumíní údolí   |
| majitel:                 | Dr. Trávníček L.         | chovatel: Havlíčková Tereza |

### FENY - třída vítězů

|                        |                     |                            |
|------------------------|---------------------|----------------------------|
| <b>Ch. AMBRA Gasko</b> |                     | <b>Výborná</b>             |
| otec:                  | LINUS v. Wendenhaus | matka: Ch. ANETA Tanio     |
| majitel:               | Svobodová Lenka     | chovatel: Ing. Novák Luděk |

## Bonitace a svod mladých Hw v Milovicích dne 4. 10. 1998.

### Bonitace - PSI

|                              |   |                       |                     |
|------------------------------|---|-----------------------|---------------------|
| <b>Elton Mumini údolí CS</b> |   | Výška: 68 cm          | DKK: 0/0            |
| Narozen:                     | 19. 03. 1994                                    | Barva: plavá          | Číslo záp.: 707/94  |
| Výst. ocenění:               |   |                       | Zkoušky: ---        |
| Otec:                        | Ch. Cino vom Vorholz                            |                       |                     |
| Číslo záp.:                  | 00293/93  | Barva: černá se znaky | DKK: 0/0            |
| Matka:                       | Bukra Mumini údolí                              |                       |                     |
| Číslo záp.:                  | 267/91/94                                       | Barva: plavá          | DKK: 0/0            |
| Chovatel:                    | Trávníček Luboš Dr., Dubová 519, 160 00 Praha 6 |                       |                     |
| Majitel:                     | Vlast. Bednář, K trativodům, Kostelec n. Č. L.  |                       |                     |
| Bonitační kód:               | 5/3a, 4a/D2, H2, II/6                           |                       | Třída chovnosti: I. |

|                                   |   |              |                      |
|-----------------------------------|---|--------------|----------------------|
| <b>Fram z Páralovy zahrady CS</b> |   | Výška: 69 cm | DKK: 0/0             |
| Narozen:                          | 08. 10. 1996  | Barva: plavá | Číslo záp.: 1263/96  |
| Výst. ocenění:                    | výb., CAC, BOB, Nár. vít.                           |              | Zkoušky: ---         |
| Otec:                             | Ch. Alan Veterné údolí                              |              |                      |
| Číslo záp.:                       | 00245/93  | Barva: plavá | DKK: 0/0             |
| Matka:                            | Ch. Ambra Gasko CS                                  |              |                      |
| Číslo záp.:                       | 439/92/94   | Barva: plavá | DKK: 0/0             |
| Chovatel:                         | Novák Luděk Ing., Vrchlického 2613, 767 01 Kroměříž |              |                      |
| Majitel:                          | Slámová Jaroslava, Dunajská 564, 104 00 Praha 10    |              |                      |
| Bonitační kód:                    | 5/3a/A3, D2, M8/6                                   |              | Třída chovnosti: II. |

|                      |                      |                         |
|----------------------|----------------------|-------------------------|
| <b>CLANNAD Gasko</b> |                      | Velmi dobrá             |
| otec:                | LINUS v. Wendenthaus | matka: Ch. ANETA Tania  |
| majitel:             | Svobodová Lenka      | chovatel: Laštůvková L. |

### FENY - třída veteránů

|                                  |                       |                                |
|----------------------------------|-----------------------|--------------------------------|
| <b>ANI Černá tečka</b>           |                       | Výborná I                      |
| otec:                            | DYRAS v. Seerauber    | matka: LIMA v. Elbflorenz      |
| majitel:                         | Valušová Květoslava   | chovatel: Foltýn Petr          |
| <b>GINSTER v. d. Cranichburg</b> |                       | Výborná                        |
| otec:                            | EGGI zur Barenchlucht | matka: BESKA v. d. Cranichburg |
| majitel:                         | Steinbach E.          | chovatel: Brončková Jitka      |

### Nejlepší chovatelská skupina

|                   |                   |
|-------------------|-------------------|
| <b>BARTE PRIM</b> |                   |
| chovatel:         | Havlíčková Tereza |

### Nejhezčí pár psů

|                           |                   |
|---------------------------|-------------------|
| pes:                      | fenka:            |
| <b>FALKO Gasko Prim</b>   |                   |
| majitel:                  | Goldmannová Alena |
| chovatel:                 | Ing. Novák Luděk  |
| <b>GUTTA Mumini údolí</b> |                   |



## Bonitace - FENY

|                          |  |                       |                  |         |
|--------------------------|--|-----------------------|------------------|---------|
| <b>Aranka Barte Prim</b> |  | Výška: 64 cm          | DKK:             | 0/0     |
| Narozen:                 | 08. 10. 1996                                     | Barva: plavá          | Číslo záp.:      | 1179/96 |
| Výst. ocenění:           | výborná, CAC                                     |                       | Zkoušky:         | ZPUI    |
| Otec:                    | Ch. Caddie Zelené Karpaty CS                     |                       |                  |         |
| Číslo záp.:              | 794/94   | Barva: černá se znaky | DKK:             | 0/0     |
| Matka:                   | Ch. Baria Gasko CS                               |                       |                  |         |
| Číslo záp.:              | 618/96   | Barva: plavá          | DKK:             | 0/0     |
| Chovatel:                | Havličková Tereza, Kolářkova 151, 164 00 Praha 6 |                       |                  |         |
| Majitel:                 | Eva Hlotáková-Polesná, Na Ročkově 18, Praha 10   |                       |                  |         |
| Bonitační kód:           | 5/3a, 4a/D2, G2/5                                |                       | Třída chovnosti: | I.      |

|                                      |   |                       |                  |         |
|--------------------------------------|---|-----------------------|------------------|---------|
| <b>Ari od Červené skály Jun. Ch.</b> |   | Výška: 63 cm          | DKK:             | 0/0     |
| Narozen:                             | 22. 6. 1996   | Barva: černá se znaky | Číslo záp.:      | 1193/96 |
| Výst. ocenění:                       | výb., CAC, CAC/B, BOB                               |                       | Zkoušky:         | ---     |
| Otec:                                | Dirty Biely démon CS                                |                       |                  |         |
| Číslo záp.:                          | 02/93   | Barva: plavá          | DKK:             | 0/0     |
| Matka:                               | Cindy od Řičky Bobravy CS                           |                       |                  |         |
| Číslo záp.:                          | 703/94/96   | Barva: černá se znaky | DKK:             | 0/0     |
| Chovatel:                            | Procházková Hana, Budkovice 119, 664 91 p. Ivančice |                       |                  |         |
| Majitel:                             | Hebnar Jaroslav, Samoty 843, 752 01 Kojetín         |                       |                  |         |
| Bonitační kód:                       | 5/2a/M8/7   |                       | Třída chovnosti: | II.     |

## Danae Gasko CS

|                |   |              |                  |        |
|----------------|---|--------------|------------------|--------|
| Narozen:       | 1. 3. 1995  | Výška: 62 cm | DKK:             | 2/0    |
| Výst. ocenění: | výborná   | Barva: plavá | Číslo záp.:      | 886/95 |
| Otec:          | Bressli Zelené Karpaty CS                               |              | Zkoušky:         | ---    |
| Číslo záp.:    | 00149/95  | Barva: plavá | DKK:             | 0/0    |
| Matka:         | Ch. Aneta Tánio CS                                      |              |                  |        |
| Číslo záp.:    | 147/89/92   | Barva: plavá | DKK:             | 0/0    |
| Chovatel:      | Svobodová Lenka, Zahradkářská 13, 503 11 Hradec Králové |              |                  |        |
| Majitel:       | Hřeben František Ing., Ke Džbámí 1, 161 00 Praha 6      |              |                  |        |
| Bonitační kód: | 5/3a, 4a/A4, G1, L4/6                                   |              | Třída chovnosti: | III.   |

## Dusty Gasko CS

|                |   |              |                  |        |
|----------------|---|--------------|------------------|--------|
| Narozen:       | 1. 3. 1995  | Výška: 63 cm | DKK:             | 0/0    |
| Výst. ocenění: | výb., CAC, Klub vít. 97                                 | Barva: plavá | Číslo záp.:      | 887/95 |
| Otec:          | Bressli Zelené Karpaty CS                               |              | Zkoušky:         | ---    |
| Číslo záp.:    | 00149/95  | Barva: plavá | DKK:             | 0/0    |
| Matka:         | Ch. Aneta Tánio CS                                      |              |                  |        |
| Číslo záp.:    | 147/89/92   | Barva: plavá | DKK:             | 0/0    |
| Chovatel:      | Svobodová Lenka, Zahradkářská 13, 503 11 Hradec Králové |              |                  |        |
| Majitel:       | Svobodová Lenka, Zahradkářská 13, 503 11 Hradec Králové |              |                  |        |
| Bonitační kód: | 5/3a/K4/8   |              | Třída chovnosti: | II.    |

## Gutta Mumini údolí CS

|                |   |              |                  |         |
|----------------|---|--------------|------------------|---------|
| Narozen:       | 8. 4. 1996                                      | Výška: 61 cm | DKK:             | 0/0     |
| Výst. ocenění: | výborná, CAC                                    | Barva: plavá | Číslo záp.:      | 1152/96 |
| Otec:          | Ch. Albion Gasko CS                             |              | Zkoušky:         | ZOP     |
| Číslo záp.:    | 438/92/94                                       | Barva: plavá | DKK:             | 0/0     |
| Matka:         | Bukra Mumini údolí CS                           |              |                  |         |
| Číslo záp.:    | 267/91/94                                       | Barva: plavá | DKK:             | 0/0     |
| Chovatel:      | Trávníček Luboš Dr., Dubová 519, 160 00 Praha 6 |              |                  |         |
| Majitel:       | Goldmannová Alena, Kunice 160, 251 63 Stránčice |              |                  |         |
| Bonitační kód: | 5/3a/D3, L4, M8/4                               |              | Třída chovnosti: | II.     |

|                         |  |              |                      |
|-------------------------|--|--------------|----------------------|
| <b>Baria Barte Prim</b> |  |              |                      |
| Narozen:                | 24. 12. 1996                                     | Výška: 62 cm | DKK: 0/0             |
| Výst. ocenění:          | výb., CAC, CACIB                                 | Barva: plavá | Číslo záp.: 1306/96  |
| Otec:                   | Baldo von der Grauen Stadt                       |              | Zkoušky: ---         |
| Číslo záp.:             | 92-18395   | Barva: plavá | DKK: 0/0             |
| Matka:                  | Ch. Baria Gasko CS                               |              |                      |
| Číslo záp.:             | 618/93/96  | Barva: plavá | DKK: 0/0             |
| Chovatel:               | Havlíčková Tereza, Koiátkova 151, 164 00 Praha 6 |              |                      |
| Majitel:                | Valušová Květoslava, Veřovice 283, 742 73        |              |                      |
| Bonitační kód:          | 5/3a/A4, D3/7                                    |              | Třída chovnosti: II. |

|                          |  |                       |                      |
|--------------------------|--|-----------------------|----------------------|
| <b>Borga u Třešňovky</b> |  |                       |                      |
| Narozen:                 | 27. 6. 1996                                      | Výška: 63 cm          | DKK: 0/0             |
| Výst. ocenění:           | velmi dobrá                                      | Barva: plavá          | Číslo záp.: 1211/96  |
| Otec:                    | Ch. César von der Koboldshütte                   |                       | Zkoušky: ---         |
| Číslo záp.:              | 659/94/95  | Barva: černá se znaky | DKK: 0/0             |
| Matka:                   | Dyra Timio CS                                    |                       |                      |
| Číslo záp.:              | 477/92/95  | Barva: plavá          | DKK: 0/0             |
| Chovatel:                | Náhorníková Jitka, Suchdol 166, 285 02 Kuná Hora |                       |                      |
| Majitel:                 | Nesvačilová Jana, Podbrzí 26, 518 03             |                       |                      |
| Bonitační kód:           | 5/3a, 4a/B5, D2, K3, L4/3                        |                       | Třída chovnosti: II. |

|                          |   |                       |                      |
|--------------------------|---|-----------------------|----------------------|
| <b>Fleuer Plavý vítr</b> |   |                       |                      |
| Narozen:                 | 15. 7. 1995   | Výška: 62 cm          | DKK: 0/0             |
| Výst. ocenění:           | výborná   | Barva: plavá          | Číslo záp.: 1010/95  |
| Otec:                    | Cadde Zelené Karpaty                                      |                       | Zkoušky: ---         |
| Číslo záp.:              | 794/94  | Barva: černá se znaky | DKK: 0/0             |
| Matka:                   | Cilla Plavý vítr  |                       |                      |
| Číslo záp.:              | 416/92/95   | Barva: plavá          | DKK: 0/0             |
| Chovatel:                | Fjaiglová Michaela, Sebužinská 172, 403 21 Ústí nad Labem |                       |                      |
| Majitel:                 | Janáková Helena Ing., Jiráskova 425, 431 11 Jirkov        |                       |                      |
| Bonitační kód:           | 5/3a, 4a, /L4/8   |                       | Třída chovnosti: II. |

|                                 |   |              |                       |
|---------------------------------|---|--------------|-----------------------|
| <b>Flera z Páralovy zahrady</b> |   |              |                       |
| Narozen:                        | 8. 10. 1996   | Výška: 61 cm | DKK: 1/0              |
| Výst. ocenění:                  | výborná   | Barva: plavá | Číslo záp.: 1266/96   |
| Otec:                           | Alan Věterné údolie                                 |              | Zkoušky: ---          |
| Číslo záp.:                     | 00245/93  | Barva: plavá | DKK: 0/0              |
| Matka:                          | Ch. Ambra Gasko CS                                  |              |                       |
| Číslo záp.:                     | 439/92/94   | Barva: plavá | DKK: 0/0              |
| Chovatel:                       | Novák Luděk Ing., Vrchlického 2613, 767 01 Kroměříž |              |                       |
| Majitel:                        | Kachunda MVDr., Staré sedlo 90, Orlík nad Vltavou   |              |                       |
| Bonitační kód:                  | 5/3a/D2, J1/3                                       |              | Třída chovnosti: III. |

Opakování bonitace u povahové části bylo doporučeno:  
Chris Královské zátiší  
Ambra Lumono

## Svod mladých

|                      |                          |                          |  |
|----------------------|--------------------------|--------------------------|--|
| Chovatelská stanice: | Gasko Prim               | Chovatel:                | Svobodová Lenka, Zahradkářská 13, Hradec Králové |
| Otec:                | Cartago vom Fleischereck | matka:                   | Arabela z Hrádku Kunratic                        |
| HASKO                | plavá                    | Burdová A., Libochovice  |  |
| HERON                | plavá                    | Rencínová St., Měšice    |  |
| HOSS                 | plavá                    | Makasová A., Prachatice  |  |
| HEXA                 | plavá                    | Trojanová A., Praha 4    |  |
| Otec:                | Ammon von Walthari       | matka:                   | Dixi Gasko CS                                    |
| CHARON               | černá                    | Stanková Y., Přebystav   |  |
| CHUCKY               | plavá                    | Rjaško M., Ostrov        |  |
| CHARLIE              | černá                    | Hostinský M., P. Habrová |  |
| CHERRY               |                          | Havlová M., Česká Lípa   |  |

|   |   |
|---|---|
| Chovatelská stanice:                        | Chovatel:   |
| <b>Královské zátiší</b>                     | <i>Fábin Josef, Drahelice 165, 288 00 Nymburk</i>                     |
| Otec: <i>Ch. César von der Koboldshütte</i> | matka: <i>Conny Královské zátiší</i>                                  |
| <b>JAMI</b>                                 | <i>Pokorný Č., Změřinek</i>   |
| <b>JAKIE</b>                                | <i>Jarolimková B., Úvaly</i>  |
| <b>JOLIE</b>                                | <i>Cerba L., Praha 8</i>  |
| Chovatelská stanice:                        | Chovatel:   |
| <b>Playý vítr CS</b>                        | <i>Faiglová Michaela, Sebzínská 172, 403 21 Ústí nad Labem</i>        |
| Otec: <i>Ch. Albion Gasko CS</i>            | matka: <i>Ch. Cilla Playý vítr CS</i>                                 |
| <b>GOYAN</b>                                | <i>Drábková R., Ústí n/L.</i>   |
| Otec: <i>Cartago vom Fleischereck</i>       | matka: <i>Ch. Cilla Playý vítr CS</i>                                 |
| <b>HIRRO</b>                                | <i>Razíková V., Brno</i>  |
| <b>HANNI</b>                                | <i>Němcová K., Praha 5</i>  |
| <b>HESSI</b>                                | <i>Tuzarová M., Nymburk</i>   |
| <b>HETTY</b>                                | <i>Faiglová M., Ústí n/L.</i>   |
| <b>HOBBY</b>                                | <i>Dyk Vojtěch, Dobřichovice</i>                                      |
| Chovatelská stanice:                        | Chovatel:   |
| <b>Šédedab</b>                              | <i>Laštinková Lucie, Luka pod Medníkem 190, 254 01 Jilové u Prahy</i> |
| Otec: <i>Ch. Cadde Zelené Karpaty CS</i>    | matka: <i>Ch. Clannad Gasko CS</i>                                    |
| <b>ADDAX</b>                                | <i>Klekner V., Zelenec</i>  |
| <b>ALLEGRO</b>                              | <i>Saradin J., Praha 5</i>  |
| <b>ALDA</b>                                 | <i>Homolka J., Praha 10</i>   |
| <b>AMBER</b>                                | <i>Mandák M., Krátův dvůr</i>   |
| <b>ANDANTE</b>                              | <i>Čech O., Neratovice</i>  |
| <b>ARAMIS</b>                               | <i>Novák V., Košice n/Ohří</i>  |
| <b>ASTERIX</b>                              | <i>Vokálek R., Čísovice</i>   |
| <b>ATOS</b>                                 | <i>Bíla I., Špindlerův Mlýn</i>                                       |
| <b>ANABIE</b>                               | <i>Schönfeldová Z., Libčice n/V</i>                                   |

|   |   |
|---|---|
| Chovatelská stanice:                      | Chovatel:   |
| <b>von der Koboldshütte</b>               | <i>Gnepper R+J, Schuzendorf, SRN</i>                  |
| Otec: <i>Dex von Godewind NSR</i>         | matka: <i>Binga v. d. Koboldshütte</i>                |
| <b>FREICA</b>                             | <i>Fábin J., Nymburk</i>                              |
| Chovatelská stanice:                      | Chovatel:   |
| <b>od Ctěnického háje</b>                 | <i>Cabajová Marie, Dašická 498, 190 17 Praha 9</i>    |
| Otec: <i>Ch. Cadde Zelené Karpaty CS</i>  | matka: <i>Attisa v Jezerech</i>                       |
| <b>ARNY</b>                               | <i>Hofman Milan, Praha 6</i>                          |
| Chovatelská stanice:                      | Chovatel:   |
| <b>z Pešíkova kraje CS</b>                | <i>Drvota František, Chaloupky 17, 267 52 Komárov</i> |
| Otec: <i>Ch. Elvis z Páralovy zahrady</i> | matka: <i>Fram z Pešíkova kraje CS</i>                |
| <b>GARRY</b>                              | <i>Kučera M. MVDr., Žebrák</i>                        |
| <b>GODDIE</b>                             | <i>Ingbišová M., Rumburk</i>                          |
| <b>GIRA</b>                               | <i>Rydrychová N., Zaječov</i>                         |
| <b>GITA</b>                               | <i>Králkova Z., Děčín</i>                             |
| <b>GRAY</b>                               | <i>Pojerová B., Příbram</i>                           |
| <b>GRIMMI</b>                             | <i>Adásek Fr., Benátky</i>                            |
| Chovatelská stanice:                      | Chovatel:   |
| <b>Lotto Bohemia</b>                      | <i>Hessová Sylvie</i>                                 |
| Otec: <i>Albion Gasko</i>                 | matka: <i>Bessy Jihočeský vítr</i>                    |
| <b>ARIYA</b>                              | <i>Houšková K., Praha 1</i>                           |
| Chovatelská stanice:                      | Chovatel:   |
| <b>Lumen</b>                              | <i>Tuominen Pirjo, Finsko</i>                         |
| Otec: <i>SAR-VUOREN ILTALEMPI</i>         | matka: <i>DAMIRAZIN ATHANSIO AMRA</i>                 |
| <b>BIXA</b>                               | <i>Valušová K., Verovice</i>                          |

|                        |                                       |
|------------------------|---------------------------------------|
| Chovatelská stanice:   | Chovatel:                             |
| <b>Lumono</b>          | Novák Václav, Otmarov 30, 664 57 Brno |
| Otec: Dag Plavý vír CS | matka: Blondý od říčky Bobravy        |
| <b>BLONDY</b> plavá    | Jedlička J., Bukovina n/L.            |

|                       |  |
|-----------------------|--|
| Chovatelská stanice:  | Chovatel:                                      |
| <b>Logo Hastar</b>    | Stárková Hana Ing., Jungmannova 22,<br>Praha 1 |
| Otec: Ch. Brian Tinio | matka: Clér Ajkaro                             |
| <b>ASTA</b> plavá     | Karlík J., Zaječov                             |

|                                      |                              |
|--------------------------------------|------------------------------|
| Chovatelská stanice:                 | Chovatel:                    |
| <b>Růžové atrium</b>                 | Kolářová Zdenka Ing., Pavlov |
| Otec: Ch. César von der Koboldshütte | matka: Elza Muminí údolí     |
| <b>AMADEUS</b> černá, znaky          | Kolářová Z., Pavlov          |
| <b>ATRIA</b> černá, znaky            | Kolářová Z., Pavlov          |

|                              |  |
|------------------------------|--|
| Chovatelská stanice:         | Chovatel:  |
| <b>Řeky Olšavy</b>           | Buráh Marek, Havlíčkova 1271,<br>688 01 Uh. Brod |
| Otec: Afric Zelené Karpay CS | matka: Bella u Státní hranice                    |
| <b>AJKA</b> černá, znaky     | Fellmannová L., Týnec n/V                        |
| <b>ARISA</b> černá, znaky    | Stanislav Jirka, Brno                            |

|                             |                                    |
|-----------------------------|------------------------------------|
| Chovatelská stanice:        | Chovatel:                          |
| <b>z Budské samoty</b>      | Černá Lidmila, Višňová 206, 262 61 |
| Otec: Dingo Muminí údolí CS | matka: Cathy Královské zátíší      |
| <b>DAG</b> plavá            | Hajlich T., Horoměřice             |
| <b>DYLAN</b> plavá          | Zika M., Bechyně                   |
| <b>DINA</b> černá, znaky    | Elišová R., Klíneč                 |

|                            |                                 |
|----------------------------|---------------------------------|
| Chovatelská stanice:       | Chovatel:                       |
| <b>Georg vom Eyk</b>       | Georg Eyk                       |
| Otec: Egon v. d. Bult      | matka: Dieke v. d. Biberstein   |
| <b>CHENNY</b> černá, znaky | Poledník Zdeněk, Kojeteice u P. |

|                               |                     |
|-------------------------------|---------------------|
| Chovatelská stanice:          | Chovatel:           |
| <b>Barte Prim</b>             | Havničková Tereza   |
| Otec: Baldo v. d. Grauenstadt | matka: Baria Gasco  |
| <b>BLISCO</b> plavá           | Hošnová M., Praha 4 |

L. Laštůvková

## Plán akcí pro r. 1999

| Termín         | Druh akce, místo                 | Vedoucí akce - kontakt   |
|----------------|----------------------------------|--|
| 27. 03.        | Svod ml. a bonitace v Kroměříži  | Ing. Luděk Novák   |
| 10. 04.        | Svod ml. a bonitace v Milovicích | Soňa Krůtová   |
| <u>15. 05.</u> | Klubová výstava Kroměříž         | Martin Slezák  |
|                | Svod plemeníků                   | Květa Valušová   |
| 18. 09.        | Svod ml. a bonitace v Kroměříži  | Ing. Luděk Novák   |
| 02. 10.        | Speciální výstava v Milovicích   | Martin Slezák  |
|                | Svod plemeníků                   | Květa Valušová   |
| 03. 10.        | Svod ml., bonitace v Milovicích  | Ing. Luděk Novák   |
| 06. - 07. 02.  | MVP Brno                         | MVP, pošt. schr. 87, 638 00 Brno<br>tel.: 05-522129 (stř. 8-14hod.)          |
| 01. - 02. 05.  | MVP Č. Budějovice                | MVP, P. O. BOX 31, Kněžskodvorská<br>29, 370 21 Č. Buděj., t. č.: 038-21708  |
| 22. - 23. 05.  | NVP Litoměřice                   | Česká NVP, P. O. BOX 178, 412 01<br>Litoměřice, tel.: 0416-2025              |
| 29. - 30. 05.  | NVP Ostrava                      | NVP, P. O. BOX 142, 709 00 Ostrava -<br>Marian. Hory, 069-6720040 (8-16hod.) |
| 05. - 06. 06.  | MVP Praha                        | MVP-ČKS, U Pergamenky 3, 170 00<br>Praha 7, tel.: 02-8722235                 |
| 03. - 04. 07.  | MVP Brno                         | Intercanis MVP, Vsetičkova 5, 602 00<br>Brno, tel.: 05-43211558              |
| 04. - 05. 09.  | MVP Ml. Boleslav                 | Interdog Bohemia MVP, Luční 286,<br>293 01 Ml. Bol., tel.: 0326-27220        |
| 25. - 26. 09.  | NVP Brno                         | NVP, Vsetičkova 5, 602 00 Brno,<br>tel.: 05-43211558                         |
| 09. - 10. 10.  | MVP Č. Budějovice                | MVP, P. O. BOX 31, Kněžskodvorská<br>29, 370 21 Č. Buděj., t. č.: 038-21708  |

V případě zájmu si propozice vyžádejte na kontaktní adrese nejpozději 3 měsíce před termínem výstavy!



## Členské příspěvky pro r. 1999

Jak je uvedeno v jiné části tohoto Zpravodaje je členský příspěvek na r. 1999 a další zvýšen na **200,- Kč**. Tuto částku je nutno uhradit nejpozději do **31. 12. 1998**. (ú. jména uvádějte Vaše členské registrační číslo pro r. 1998) jinak dle organizačního řádu našeho klubu pozbývá členství platnost.

Poté by bylo nutno požádat znovu o členství, přičemž je třeba upozornit na 2 zásadní záležitosti: 1. Zápisné, které je nutno znovu uhradit, je rovněž zvýšeno a to na 100,- Kč a za 2. dle OR rozhoduje o přijetí nových členů výbor - protože jsou poznatky i o tzv. spelukativním členství (členem jen v roce, kdy od klubu něco potřebují) nemusí být znovupřijetí za člena automatické.

## Bonitace a svod v Kroměříži - 27. 3. 1999

Datum: sobota 27. 3. 1999 od 9<sup>00</sup> hod.

Uzávěrka přihlášek a poplatků (80,- Kč svod, 300,- Kč bonitace), které Zasiľte na adresu ing. Nováka, je **12. 3. 1999**. K bonitaci nezapomeňte zaslat zároveň s přihláškou fotokopii PP i výkonnostní knížky odkud bude zřejmé splnění všech podmínek.

Upozornujeme na změnu minimálního stáří (pes - 24 měs., fena - 20 měs.) a další drobnější úpravy CHR, platné od 1. 1. 1998.

Místo konání: myslivecká sídelnice Hvězda [Kotojedy - místní část Kroměříže].

Nezapomeňte veterinární potvrzení ne starší 3 dnů!

Nezapomeňte výkonnostní knížku a PP!

Výbor klubu děkuje všem členům, kteří se podíleli na vytváření příjemného, nekonfliktního prostředí v klubu za spolupráci, disciplinovaný přístup k chovatelské činnosti i za pomoc při organizování klubových akcí v r. 1998.

Všem členům přeje do r. 1999 hlavně pevné zdraví, pohodu a hodně úspěchů i v naší společné činnosti.

## Adresář klubu

### Výbor klubu

Předseda: Ing. Luděk Novák (*OPCH pro jižní Moravu*),  
Vrchlického 2613, 767 01 Kroměříž,  
☎0634-20786 (18<sup>00</sup> - 19<sup>00</sup> hod.)

Místopředseda: Václav Peroutka (*OPCH pro již. Čechy*),  
Nedabyle 42, 373 15 Nová Ves u ČB,  
☎038 - 7240054

Hl. poradce chovu: Květoslava Valušová - Gillarová (*OPCH pro sev. Moravu*),  
742 73 Veřovice 283,  
☎0656 - 838641

Jednatel + pokladní: Michaela Faiglová,  
Sebuzínská 172, 403 21 Ústí nad Labem,  
☎047-5541195

Výstavní referent: Martin Slezák,  
Kyselovice 16, 768 11 Chropyně,  
☎0634 - 932215

Bonitační referent: Soňa Krůtová (*OPCH pro západní Čechy*),  
Ruská 275/126, 417 01 Dubí u Teplíc,  
☎0417 - 517438 (6<sup>00</sup> - 14<sup>00</sup> hod.), 0602 - 295834

Výcvikový referent: Radka Mikysková,  
Mělnická 222, 250 65 Líbeznice,  
☎02 - 6873367

Členové: Tereza Havlíčková (*OPCH pro stř. Čechy*),  
Kotátkova 151, 164 00 Praha 6 - Nebušice,  
☎0602 - 217398

Hana Jemelková,  
Kozlovce 10, 750 02 Přerov IV,  
☎0641 - 201150, 203191 (7<sup>00</sup> - 15<sup>00</sup>)

### Revizní komise

Předseda: Ladislav Kukla (*OPCH pro severní Čechy*)  
407 55 Dolní Podluží 472  
☎0413 - 379244

Členové: Mgr. Miloslav Hromádka  
565 43 Zámorsk 21  
☎0468 - 81391

Edita Pinkasová  
Jiráskova 443, Horní Jelení

OPCH pro vých.Čechy: Jana Svobodová  
Zahrádkářská 13, 503 11 Hradec Králové 15  
☎049 - 35438

Bankovní spojení: IPB Ústí nad Labem  
č. ú. 212708/5100

IČO: 4813 5909