



ZPRAVODAJ č. 2/1996



PANI  
IVANA ZENKLO  
KTT. NALEPKY 8.  
390 03 TAŽBOR

## OBSAH

Z činnosti výbotu.....	1
Chovanecké kolegium.....	1
Metodická doporučení pro rozhodčí exteriéru Hw.....	2
Katalog přeměnků.....	2
Výcvikové kolegium.....	3
Hovavarti na mezinárodní výstavě - Brno 24.3.1996.....	3
Výstavní výsledky.....	5
Bonitace a svod v Kroměříži 30.3.1996.....	8
Záchranařů - lavinářů.....	11
Speciální výstava - Zlín 18.5.1996.....	11
40.let chovu hovavartů ve Švýcarsku.....	13
Jak dál se zpravodajem.....	13
Letní výcvikový tábor v Kolině.....	14
Alce v 2. pololetí 1996.....	14
Různé.....	15

Přílohy: bonitační karta

## Z činnosti výboru

Shodou okolností se právě v den 10. výročí narození prvňáček štětnat hovavardů u nás - 10.3.1996 - konala v Praze schůze všech 3 řídících a výkonných orgánů našeho klubu (výboru, chovatelského a výcvikového kolegia).

Výbor vyhověl žádostem o uvolnění z funkce ve výboru členkami: paní Jaroslava Brožové (z důvodu zaneprázdnění funkcí v klubu chovatelů pražských krysaříků) a sličné Štěpánce Bedkové. Bylo konstatováno, že ani přes výzvu předsedy klubu vůbec nikak nereaguje člen výboru pan Šprachta - definitivní řešení bude přijato na příští schůzi.

Byl jednomyslně přijat návrh na doplnění výboru o novou členku - sličnou Terezu Havličkovou. Důvodem bylo její nevšední zaujetí pro činnost ve prospěch klubu s konkrétním přínosem ve formě perfektně zpracovaného a pro jednotlivé OPCH i nannozáložního katalogu plemeniku, který se nám v klubu po dlouhou dobu nedařilo zhotovit. Uvedená členka byla zároveň požádána o spolupráci v redakční radě našeho Zpravodaje.

Vzhledem k tomu, že do konce roku 1995 ani přes výzvy pokladní a předsedy klubu nebylo provedeno vyčíslování s předložením deklarácí týkajících se akci konaných v jichně ve dnech 14.-15.10.1995, byl předsedou klubu vydán dne 31.1.1996 příkaz revizní komisi k provedení revize financování uvedených akci. Na schůzi výboru byla předložena písemná zpráva RK s tímto závěrem: "Z dodatečně doložených účtů a paragonů a sečtením výdajů v porovnání s příjmy, je v podstatě celá akce ztratová -259,80 Kč! I když v paragonickém a neefektivním hospodaření v průběhu akce." Po značné diskuzi přijal výbor rozhodnutí, že uvedená zpráva nebude Ing. Kovářovi uhracena a od letošního roku bude nutně, bohužel, pořádat akce v jiném místě.

Předseda klubu byl pověřen jednáním ve věci uspořádání klubové výstavy, svedu plemenů a bonitace v původních termínech ve sportovním areálu "Jiskra" Kolín. Poté budeš úkoly rozvrženy mezi členy výboru.

Byly schváleny články pro časopis Pes přítel člověka předložené předsedou klubu.

Předseda vyzval všechny přítomné, aby se podíleli na vydávání Zpravodaje.

V závěru byly schváleny návrhy jednotlivých kolegií.

## Chovatelské kolegium

Hlavní poradkyně chovu seznámila všechny OPCH s komplexními výsledky chovu Hw za rok 1995.

Po drobnějších úpravách byl schválen návrh předsedy klubu na úpravu bonitační karty. Úprava upřesňuje popis a vyjádření jednotlivých charakteristik exteriéru, které jsou seřazeny dle logického postupu při posuzování, odstraňuje, z pohledu praktického využití pro chovatelskou činnost, nepotřebná a nadbytečná kritéria, rozšiřuje kritéria o nutná a potřebná a v neposlední řadě upravuje do standardní podoby názvosloví. Nová karta by měla být již konečnou formou, aby mohla stabilně plnit podklad pro vyjádření bonitačního kódu jako základního prvku při orientaci v chovných kvalitách jedince. Nová bonitační karta je přílohou tohoto zpravodaje a doporučujeme všem členům její pečlivé uschování, aby podle ní dovedli číst v bonitačním kódu [ani starší verze bonitačních karet nemějte, neboť bonitační kódy podle nich sestavené u jedinců bonitovaných do 1.1.1996, budou nadále evidovány a zveřejňovány pro potřeby chovatelů]. U bonitačních kódů bude tedy třeba se orientovat i datem [rokem] jeho přidělení.

Bylo schváleno metodické doporučení pro rozhodčí exteriéru posuzující naše plemeno. Účelem je sjednocení a zaměření pozornosti na zvláštnosti plemenných znaků, nebo na v současném stavu chovu "choulostivě" exteriérové nedostatky. Snahou je, aby posudky z výstav i u těch rozhodčích, kteří s naším plemenem přecházejí do styku jen zřídka, se příliš nelišily od charakteristiky, kterou bude jedinec ohodnocen na bonitaci. Uvedené metodické doporučení je v samostatné části tohoto zpravodaje.

Byla projednávána zněna zvláštního režimu krytí pro feny s pozitivním nálezcem DKK s cílem omezení jejich působení v chovu. Závěr byl odložen na další jednání.

OPCH byli upozorněni, aby při kontrole vrhu předali chovatelé přihlášky do klubu s písemnými pokyny o členství přesně na počtu štěňat a dbali toho, aby chovatelé tyto instrukce předali novým majitelům štěňat. V této činnosti jsou velké rozdíly v jednotlivých oblastech!

Pan Kukla podal návrh, aby podmínkou chovnosti bylo hodnocení jedince pouze z klubové, nebo speciální výstavy - po zdůvodnění měl být návrh schválen.

Závěrem předala sl. Havličková všem OPCH katalog plemeniků.

## Metodická doporučení pro rozhodčí exteriéru Hw

Na základě standardu a zejména současného stavu v chovu hovavardů v ČR, doporučujeme při posuzování exteriéru Hw zaměřit se na následující znaky

**R á m e c** - postihovat delší formaty.

**C e l k o v ý v z h l e d** - požadovaná je vyšší střední výška.

**P o v a h a** - důsledně postihovat bážlivost, nervozitu, agresivitu.

**H l a v a** - stop jen zcela mírný, ale zřetelný (příliš výrazný stop, nebo zcela chybějící je vadou). Pozor na specifický znak plemene - nasazení uší musí být takové, aby rozšiřovalo opticky temeno hlavy - odchylky postihovat. Postihovat nesprávně nesení uší.

**K r k** - suchý, silný, bez příliš volné kůže.

**T ě l o** - mírně spádité, ne však příliš dlouhá záď - postihovat nedostatky v utváření hrudníku.

**K o n č e t i n y** - **přípustně mírně šikmé nadprsti širších končetin** - dbát na výrazné osvalení pánevních končetin.

**P o h y b** - postihovat jakékoliv odchylky od vydatného, prostorového klusu.

**K ů z e** - černá pigmentace nosu (bez tolerovat u plavých) a především očních víček a pysků.

**S r s t** - ne krátká, rovná nebo s loknami. U černých se znaky dbát na úplnost a utváření znaků. U plavých natnost zesvětlení.

## Katalog plemeniků

Upozorňujeme, že přímo ve standardu je uvedena velká řada z chovu vyřazujících vad, které nelze při výstavách přehlížet (neboť majitel se poté může cítit poškozen bonitační komisí) - jde především o výskyt a velikost bílých znaků!

Po několika letech usilování a řadě marných pokusů je konečně, díky značné obětavosti a vytrvalosti sličny Havličkové, na světě katalog plemeniků. Je proveden na vysoké formální i obsahové úrovni. Ide v podstatě o katalog dva, neboť v jedné části jsou uváděni psi, kteří již nežijí, nebo jim již skončila chovnost - tzv. archiv [11 psů]. Teprve ve druhé části si lze vybrat mezi plemeniky v "produktivním" věku [42 psů]. Obě části mají stejnou skladbu údajů. Psi jsou v katalogu uváděni chronologicky podle data uznaní do chovu.

Kazalému psu jsou v katalogu věnovány 2 stránky. Na první je v horní části barevná fotografie psa ve výstavním postoji [někdy také ne - podle toho jakou fotografii majitel poslal]. Dále následují podrobné údaje o psu ve výstavních ocenění, zkoušce, bonitačního kódu, uvedení základních předností a vad a pod., Druhá strana je potom fotokopie průkazky původu.

Pročtože se v průběhu doby 3x změnila bonitační karta a tím i skladba bonitačního kódu, je v katalogu zařazena pro určité období příslušná bonitační karta. Tím u psů uvedeně kódy nezaráží vypovídající schopnosti.

Katalog má pro svou potřebu každý OPCH a jinec může být i velmi platnou pomůckou pro širokou chovatelskou veřejnost.

Výbor klubu i touto cestou děkuje ještě jednou sl. Tereze Havlíkové za výrazný příspěvek ve prospěch klubu. Katalog zároveň a videoarchivem z bonitací je výbavou pro chovatelskou činnost, kterou má jen málokterý klub u nás i v cizině.

## Výcvikové kolegium

Ve smyslu závěrní členské schize bylo výborom klubu založeno výcvikové kolegium ze členů klubu, kteří v této oblasti již prokázali své zkušenosti a mají zájem o práci v klubu. V Praze se ke své první schůzi sešli: Ing. Blanka Brázdová, Ing. Eva Sedláková, Petr Foltýn a Martin Stezák. Za předsedu si VK určilo pana Foltýna.

Býl projednán návrh činnosti tohoto poradního orgánu výboru HWK.

Býlo znovu zvažováno vydání výcvikové brožury nebo metodických listů s obsahem pouze specifických poznatků o výcviku našeho plemene.

Těžiště v pomoci při výcviku HW bude v konzultacích a praktických cvičeních ve výcvikových centrech - k centru v Kroměříži [p. Stezák] přibude centrum v Praze [Ing. Brázdová, Otovická 399, 193 00 Praha 9] a v Karvíně [p. Foltýn]

VK bude organizovat při letních táborech pořádání zkoušek z výkonu podle zájmu členů - hlasie se na adrese výcvikového referenta. Býla zvažována i možnost založení tradice speciálních závodů pro HW - opět podle zájmu členů.

VK si stanovilo vypracovat náročnější způsob posuzování povah při bonitacích, neboť právě selekci v této oblasti musíme věnovat značnou pozornost.

- LN -

## Hovawartů na mezinárodní výstavě - Brno 24.3.1996

Pezoání na posuzování hovawartů v Brně mne sdečně potěšilo.

Předem vzhledem k rase samé, neboť v mých očích je to naše původní evropské plemeno. Již od dětství jeho regeneraci se zájmem sleduji a vzhledem k tomu hovawarty velmi rád posuzuji, abych se tak mohl orientovat v pokroku jejich chovu.

Do Brna se také vždy rád vracím. Je to jednak místo mých vysokoškolských studií a je to i místo, kde jsem jako malý chlapec absolvoval svou první výstavu a později i řadu dalších výstav a sportovních událostí. Také na organizaci prvních mezinárodních výstav psů jsem se zde od r. 1965 aktivně podílel.

Musím se ovšem přiznat, že tentokrát vstupoval jsem do kruhu přece jen s určitým nezvyklým rozpoložením. V posledním čísle vašeho Zpravodaje byl referát o mém působení v Trenčíně. Myslím, že chvály na mne býlo až mnoho a tak stejně jako nevědně je role favorita, tak stejně málo přijemná a do jisté míry i zavazující je i role promítnutí. Naprosto korátní a velmi milé vystupování, jak vystavovatelé, tak i diváků však záhy zažehalo všechny mé obavy a tak se mi skutečně velmi dobře pracovalo.

Bohužel podmínky, které jsem měl k dispozici, numožňovaly mně takový výkon, jaký si sám od rozhodčího předávají a jak se ho vždy snažím podát.

Velmi hluboký prostor a i kruh, který udělal kruhem, ale i když obědlník, nedovoloval mi patřičný kontakt s diváky a tak mýj výklad po posuzování stýběla jen jejich malá část. Ještě horší, jak dodatečně zjistuji, býla situace v záznamu posudků. Divenka, velmi snaživá a dosti vycibřilá pláštěna, dělala to zřejmě poprvé, nezabila terminologii a tak to také dopadlo. Rozhodčí, zvláště pro více posuzovaných psů [medle přes 80!], nemá hned na místě možnost kontroly a tak chyby, které se tam vlonit patřičně opravit.

Proto čtenář těchto posudků at' je hodně shovívavý a sám podle vlastního uvážení zveřejňuje to, co je jasné nesprávné, nebo i nemyšlené. Jako příklad, který se u několika posudků vyskytuje, je již úvodní věta: správně vysoký a "mondy" pes [místo mohavý pes]. Takových slovních záměn je bohužel řada. S těmito nedostatky se na všech výstavách v ČR setkávám velmi často a tak myslím, že je na čase, aby se tímto zabývala česká kynologie. V Holandsku a ve skandinávských zemích to řídí profesionálními zapisovateli, kteří prakticky putují po všech výstavách v zemi. Dostávají za to cestovné a odměny. Všem to vyhovuje a všichni to dělají velmi rádi, neboť jsou to taký aktivní kynologové.

Předvádění koleček hovawartů býla v širokém průměru skutečně vynikající. Býli to psi i fený standardní výšky i když v širokém rozptýlení požadovaném standardem. Sila kostry a osvalení je vesměs zcela odpovídající. Překvapivě dobré jsou i hlavy, jak co do správné velikosti v poměru k tělu, tak i jednotlivých jejích partií. Zde snad jsou jen rozdíly v šířce a klenutí lebky - což je ovšem podmiňováno i standardem. Ten požaduje "široké a klenuté čelo", ale tato šířka v poměru k ostatním proporcím hlavy konkrétně nevyjadhuje. To pak dává možnost velmi rozdílné interpretace [vazba na pohlavní výraz].

Zcela vynikající je situace v zubech - všichni měli korektní nážkový skus [i když někdy těsný]. Více pozornosti by však býlo vhodné věnovat kvalitě zubů a chovatelský sledovat ty, co mají zuby málo vyvinuté a s mezerami. Velmi dobrá je i situace ve formě a barvě oka a i nasazení a nesení ucha. Také nasazení a držení krku se u předvedených psů plně krylo s požadavky standardu.

Poněkud horší je to již s líbivými liniemi. Poměrně často se vyskytují vyšší záde, často ve spojení s ne zcela pevným hřbetem. Tato skutečnost máže však být ovlivněna i momentální kondicí a způsobem předvedení, což rozhodčí nemá možnost diferenciovat. Překvapivě dobrá je i délka, ale i držení a nesení ocasu. Zde vidím velmi pozitivní situaci, když u hovawartů v jiných zemích se nesení ocasu vysoko nad hřbet dosti často vyskytuje a jistě ne k prospěchu věci, překvapivě toleruje.

Také forma a prostornost hrudníku býla vesměs velmi dobrá.

V postavení a úhlní kombinaci jsou již určité nedostatky [poněkud strmější a ne vždy pevná lopatka, delší záprstí, často v kombinaci s vybočenou tlapkou a vzadu pak strmé postavení pánevních končetin]. To vše je však v jakovém rozsahu jak dnes běžně zjistíme i u jiných velkých plemen psů. Zde je však otázka, do jaké míry jsou tyto vadý podmíněny geneticky a do jaké míry je tento stav vyvolán pomocnými výměny látkové, nebo i onemocněním v rozhodujícím období vývoje psa. V každém případě je ovšem potřeba tyto vadý končetin plně respektovat a při volbě partnera korigovat takto postižené jedince se zcela korektním postavením a úhlním a ne partnerem s vadami opaknými.

Velmi dobrá je i situace v ostrstění - jak co do struktury srsti, tak i její barvy. ledině snad u černých se zuby, snažít se docílit i dobré ohraničení znaků na předtrudí.

Závažná situace je však v povalech, kde právě opět ve srovnání s rasami stejné velikosti i pracovního poslání, býli u hovawartů při posuzování v Brně značný podíl s labilní nervovou soustavou. Rozhodčí musí psa posuzovat a parifitně ohodnotit jen tak, jak se mu po stránce charakterových vlastností projevuje v tom krátkém časovém úseku, co psa posuzuje. I zde musí rozhodčí, jakmile považoval vlastnosti neodpovídající příně požadavkům standardu, celkové ocenění parifitně snížit a v extrémních případech [při značné labilitě nebo agresivitě] i z posouzení vyloučit. Jistě, že je to někdy nespravedlivé, neboť ne všichni charakterné vadý tak, jak se rozhodčímu prezentují, jsou podmíněny geneticky. Velkou roli hraje většinou výchova psa. Ta máže být mnohdy velmi náročná, ale zkušební, uvážlivý, důsledný a klidný majitel psa je schopen i jedince slabší nervové soustavy, ale i naopak psa velmi temperamentního a dominantního, tak vychovat a motivovat, že se z něj stane nejen dobrý a spolehlivý společník, ale i důvělivý a přívětivý přítel všech lidí, kteří k jeho péči v dobrém přičinili. Příkladem máže být i landšasser ministr zemědělství p. Ing. Luvé, kterého jsem zde před 7 lety zprostředkoval místo toho, abych ho na žádost původního majitele uspal jako absolutně agresivního a neovladatelného psa.

Labilní nervová soustava je však v některých případech podmíněna i určitým druhem poruchy výměny látkové psa v jeho mládí, během jeho jak tělesného, tak i psychologického vývoje. Ide speciálně o příliš vysokou tladim

fosforu v organizmu, nebo o jeho nesprávný poměr k vápníku. Tyto stavy psychologických poruch podmiňujících přetvářek jsou dobře známé i u dětí. Také zde jsou zpravidla vyvolány nesprávně vysokým podílem bílkovinné složky v potravě. Jak pokusy z naší praxe potvrzují dochází u psů k výše uvedeným poruchám tím, že chovatel a pak i nový majitel šteně, při vědomí, že se jedná o masožravce, přidá mu ke kompletnímu krmivu určité množství pro štěňata a mladé psy, kde se najde již velmi vysoký a někdy až příliš vysoký podíl bílkovinné složky, ještě maso.

Jak jsem již uvedl, nemůže rozhodčí na výstavě, ale ani komise při bonitaci, důvody, které k nesprávnému chování předváděného psa vedou, nějak blíže analyzovat. Nezbyvá pak, než odhodnotit nevychovaného psa jen tak, jak se momentálně projevuje.

Povahovým vlastnostem vašich hovavartů měli byste v budoucnosti věnovat ještě větší pozornost. Jistě si to zaslouží, neboť tak, jak se v Brně v exteriérových vlastnostech prezentovali snesou i to nejpřísnější srovnání s úrovní jejich chovu v jiných zemích, včetně ženě jejich původu.

MVDr. Jan Nesvadba  
Záviših - Švýcarsko

## Výstavní výsledky

### MVP - 24.3.1996 - Brno

Posuzovali: MVDr. Jan Nesvadba  
Přihlášeno celkem 41 hovavartů.

P S I

*Tř. otevřená*

- Caddie Zelené Karpaty [VI, CAC, CACIB, BOB]
- Ayko Štorchiu kraj [V2, r. CAC]
- Cid od Řičky Bobravy [V3]

*Tř. pracovní*

- Casar v.d.Kobolt [VI, CAC]
- Erny Plavý vítr [V2, r. CAC]

*Tř. šampionů*

- Afric Zelené Karp [VI, CAC]
- Albion Gasko [V2, r. CAC]
- Ambra Gasko [VI, CAC, CACIB]
- Ajda Jihoč.v. [V2, r. CAC, r. CACIB]

### NVP - 13.4.1996 - Bratislava

Posuzovali: Zdeněk Pichlik

Na této výstavě si opět vedli velmi dobře naši zástupci.

- Albion Gasko [*tř. pracovní*] - Jana Svobodová - VI, CAC, Dunajský vítěz
- Baria Gasko [*tř. otevřená*] - Tereza Havlíčková - VI, CAC, Dunajský vítěz
- Ambra Gasko [*tř. pracovní*] - Ing. Luděk Novák - VI, CAC
- Caddie Zelené Karpaty [*tř. šampionů*] - Jana Svobodová - V2, r. CAC
- Cid od Řičky Bobravy [*tř. otevřená*] - Táňa Zavrátliková - V2, r. CAC

### NVP - 14.4.1996 - Hradec Králové

Posuzoval: Ing. Luděk Novák

Z 27 přihlášených hovavartů se nejlépe umístili:

P S I

*Tř. mladých*

- Army z Budské samoty [VI]
- Felix Miumini údolí [VD2]
- Dasko Gasko [VD3]

F E N Y

- Derrí Gasko [VI, jun. CAC]
- Enja Plavý vítr [V2]
- Dina od Řičky Bobravy [D]
- Arabelin z Hrádku Kunr. [VI, CAC]
- Elly Plavý květ [V2, r. CAC]
- Blonďá Noble z Koš v. [V3]
- Baria Gasko [VI, CAC, BOB]

*Tř. otevřená*

- Dyró Plavý vítr [VI, CAC]
- Egar z Pešík kraje [V2]
- Argo Wartes [VD3]

*Tř. pracovní*

- Aston Gasko [VI, CAC]

*Tř. vítězů*

- Albion Gasko [VI, CAC]

### MVP - 12.5.1996 - Praha

Posuzovala: Běla Sochorová

Přihlášeno celkem 25 hovavartů.

P S I

*Tř. mladých*

- Asam z Bud. samoty [VD1]
- Fill Plavý vítr [VD2]
- Aván z Vichrova [VD3]

*Tř. otevřená*

- Army z Bud. samoty [VI, CAC]
- Bred po Thujemí [V2, r. CAC]
- Dargo v. Fleischer [V3]

*Tř. pracovní*

- Dustyn Plavý vítr [VI, CAC]
- Casar v.d.Kobolt [V2, r. CAC]

*Tř. šampionů*

- Ciddo Král z [VI, CAC, CACIB, BOB, 3 BIG]
- Aida Jih. vítr [VI, CAC, res. CACIB]

F E N Y

- Enja Plavý vítr [VI]
- Adriana z Hrádku Kunr. [V1]
- Elly Plavý květ [V2]
- Citu Ajkaro [VD3]
- Baria Gasko [VI, CAC, CACIB]

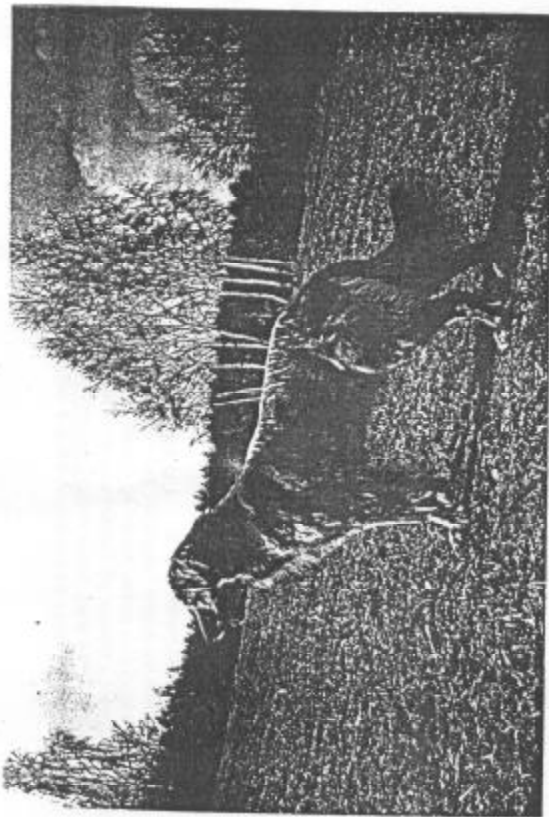


Foto: Ch. Baria Gasko

Baria Gasko majitelky Terezy Havlíčkové získáním CAC při MVP v Brně dne 24.3.1996 splnila kritéria pro získání titulu ČESKÝ ŠAMPION a rozšířila tak i počet udělených titulů: 2x CACIB, 2x r. CACIB, 5x CAC-CR, 3x CAC-SR, 2x CWC-Polsko, Vítěz plemene-BOB, Nejlepší fena plemene, Dunažský vítěz, Vítěz výstavy-Wroclaw, OV, KV, 3x VTO, VTP.

Blahopřejeme

Získáním CAC - SR při NVP v Braňslavě splnili podmínky pro udělení titulu ŠAMPION SLOVENSKÉ REPUBLIKY tyto naši psi:

Ch. Albion Gasko - Jana Svobodová

Ch. Ambra Gasko - Ing. Luděk Novák

Ch. Baria Gasko - Tereza Havlíčková

Blahopřejeme

Ch. Ciddo Královské zátiší získal na MVP v Bytomí tyto tituly CWC, CACIB, Vítěz plemene, Vítěz výstavy.

Blahopřejeme

## Bonitace a svod - Kroměříž 30.3.1996

### Bonitace

#### PSI

**ALL TIGER Black Mondeo** Výška: 67 cm DKK: 0/0  
 Narozen[aj]: 07.10.1994 Číslo zápisu: 81194 Barva: černá se znaky  
 Pohlaví: pes Výst.ocenění: výběrný Zk: ---  
 Otec + chov. stanice: Brit z Pešíkova kraje DKK: 0/0  
 Číslo zápisu: 229/90/93 Barva: černá se znaky DKK: 0/0  
 Matka + chov. stanice: Aska Šnorchtův kraj DKK: 0/2  
 Číslo zápisu: 409/92/94 Barva: plavá  
 Chovatel: Mareela Kasparová, 683 02 Habrovany  
 Majitel: Ing. Lubomír Novák, CSC, 679 05 Dřezina 90  
 Bonitační kód: 5Za/LA/7 Chovný

#### ERNY Plavý kvěč

Výška: 67 cm DKK: 0/0  
 Narozen[aj]: 10.03.1994 Číslo zápisu: 695/94 Barva: černá se znaky  
 Pohlaví: pes Výst.ocenění: výběrný, r.CAC Zk: RH-E  
 Otec + chov. stanice: Brit z Pešíkova kraje DKK: 0/0  
 Číslo zápisu: 229/90/93 Barva: černá se znaky DKK: 0/0  
 Matka + chov. stanice: Alfa Alpské tajemství DKK: ???  
 Číslo zápisu: 73/88/90 Barva: plavá  
 Chovatel: Lihouše Pekarová, 664 83 Domašov 84  
 Majitel: Andrea Kolomančíková, Zborovská 4189, 760 01 Kroměříž  
 Bonitační kód: 5Za/LA,01/5 Chovný

#### FENY

**BARIA Gasko** Výška: 63 cm DKK: 0/0  
 Narozen[aj]: 23.zář 1993 Číslo zápisu: 618/93 Barva: plavá  
 Pohlaví: fena Výst.ocenění: CAC,CWC,CACIB Zk:ZOP,ZPU,RH-E,ZLP-1,ZLP-2,SNZ LP,SAI  
 Otec + chov. stanice: Aris od Jinolických rybníků DKK: 0/0  
 Číslo zápisu: 42/87/90 Barva: černá se znaky DKK: 0/0  
 Matka + chov. stanice: Aneta Tánio DKK: 0/0  
 Číslo zápisu: 147/89/92 Barva: plavá  
 Chovatel: Lenka Svobodová, Zahradkářská 13, 503 11 Hradec Králové 15  
 Majitel: Tereza Havlíčková, Kotáčkova 151, Praha 6 - Nebušice  
 Bonitační kód: 5Za/KJ/5 Chovná

**Číta od Řičky Bobravy** Výška: 64 cm DKK: 0/0  
Narození[aj]: 19.03.1994 Číslo zápisu: 704/94 Barva: černá se znaky  
Pohlaví: fema Výst. ocenění: dočra Zk. ---  
Otec + chov. stanice: Cino vom Verhořz  
Č. zap.: SFPK293/93 Barva: černý se znaky DKK: 0/0  
Matka + chov. stanice: Blondy od Jinočických rybníků  
Č. zap.: 87/88/92 Barva: plavá DKK: 0/0  
Chovatel: Ladislav Knebl, Štefánikova 223, 664 61 Rajhrad  
Majitel: Ing. Pavel Sova, 783 12 Přovice  
Boniční kód: 5/2a/B1,D2,E4,G1,I1,O4/4 Ch o v n á

**ASSIA Safe** Výška: 62 cm DKK: 2/0  
Narození[aj]: 29.03.1993 Číslo zápisu: 491/93 Barva: černá  
Pohlaví: fema Výst. ocenění: výborná Zk. ZOP  
Otec + chov. stanice: Arko Heland  
Číslo zápisu: 66-88/88/89 Barva: černá se znaky DKK: 0/2  
Matka + chov. stanice: Aksa z Přeravly zahrady  
Číslo zápisu: 14/86/89 Barva: plavá DKK: ???  
Chovatel: Martin Slezák, Kyselovice 16, 768 11 Chropyně  
Majitel: manž. Slezáková, Kyselovice 16, 768 11 Chropyně  
Boniční kód: 5/1a/D3,L4,M8/4 Ch o v n á

## S v o d m l a d ý c h

### PSI

DAG od Řičky Bobravy - č. se zn. - O.: Afric Zel. Karp., M.: Blondy od J.r. Chov.: L. Knebl, Rajhrad Maj.: M. Koudelková, Ivančice  
DEDEGET od Řičky Bobravy - č. se zn. - O.: Afric Zel. Karp., M.: Blondy od J.r. Chov.: L. Knebl, Rajhrad Maj.: H. Procházková, Budkovice  
DEZYR od Řičky Bobravy - č. se zn. - O.: Afric Zel. Karp., M.: Blondy od J.r. Chov.: L. Knebl, Rajhrad Maj.: MVDr. J. Hažmuková, Říčany  
ANDYN Safe - č. se zn. - O.: Arko Heland, M.: Aksa z Přeravly zahrady Chov.: M. Slezák, Chropyně Maj.: T. Přikrylová, Rychlevo  
CIVIC Safe - plavý - O.: Albion Gasko, M.: Ambra Zelené Karpaty Chov.: M. Slezák, Chropyně Maj.: I. Francová, Prosejov  
AXIS Vizovické kotláry - č. se zn. - O.: Asko Tynus, M.: Arna Dáblvo oko Chov.: J. Čebek, Vizovice Maj.: manž. Kolajovi, Zlín  
ARON Vizovické kotláry - č. se zn. - O.: Asko Tynus, M.: Arna Dáblvo oko Chov.: J. Čebek, Vizovice Maj.: P. Vrzala, Pohorlice 124  
DENY ze Starého rje - č. se zn. - O.: Agi Kentaur, M.: Ani Čenda Chov.: P. Foltýn, Karviná Maj.: MVDr. J. Michejda, Č. Tešín

EFENDI Černá tečka - č. se zn. - O.: Diabollo Biely dém., M.: Arisa Dábl. oko Chov.: K. Valušová, Vefovice Maj.: P. Pospálek, Havířov  
ERGON Černá tečka - č. se zn. - O.: Diabollo Biely dém., M.: Arisa Dábl. oko Chov.: K. Valušová, Vefovice Maj.: V. Čechová, Ostrava  
AMIGO Black Mondeo - č. se zn. - O.: Brit z Peštk. kr. M.: Aska Štorch. kraj Chov.: M. Kasparová, Habrovany Maj.: M. Oblouk, Nová Hradečná  
BEN z Hlučinských rovin - plavý - O.: Afric Zel. Karp., M.: Erna z Fryd.dol. Chov.: Č. Pehálek, Hlučín Maj.: manž. Michalkovi, Nový Hroz.  
DORJAN z Úhoru - č. se zn. - O.: Afric Zelené Karpaty, M.: Anita Čenda Chov.: E. Wolfová, Bohumin Maj.: B. Gornolková, Komorní Lhotka  
ASKO z Drahlava - plavý - O.: Asko Tynus, M.: Alina Jihoběský vitr Chov.: Ing. Šimonda, Drahlav Maj.: L. Hubík, Kroměříž  
FAUN Plavý vitr - č. se zn. - O.: Cadde Zel. Karpaty, M.: Cilla Plavý vitr Chov.: M. Faiglava, Ústí n. L. Maj.: m. Turčovi, Široký Brod  
CARRO Fr-Su - č. se zn. - O.: Dirty Biely démon, M.: Gidi Biely démon Chov.: T. Jánosišová, Bratislava Maj.: B. Svobodová, Vcl. Bělovice  
FILL. Královské zátiší - plavý - O.: Linus v. Wendenh., M.: Conny Kral. zátiší Chov.: J. Fábín, Drahelice Maj.: J. Pařížková, Zlín

### F E N Y

COLLETA od Řičky Bobravy - plavá - O.: Afric Zel. Karp., M.: Blondy od J.in ryb. Chov.: L. Knebl, Rajhrad Maj.: J. Pařížková, Zlín  
DAILA od Řičky Bobravy - plavá - O.: Afric Zel. Karp., M.: Blondy od J.in ryb. Chov.: L. Knebl, Rajhrad Maj.: m. Barotkovi, Dačice  
DEIZY od Řičky Bobravy - plavá - O.: Afric Zel. Karp., M.: Blondy od J.in ryb. Chov.: L. Knebl, Rajhrad Maj.: L. Knebl, Rajhrad  
DYRA od Řičky Bobravy - plavá - O.: Afric Zel. Karp., M.: Blondy od J.in ryb. Chov.: L. Knebl, Rajhrad Maj.: V. Řihová, Pohorlice  
CASSAI Safe - plavá - O.: Albion Gasko, M.: Ambra Zelené Karpaty Chov.: M. Slezák, Kyselovice Maj.: E. Kadlecová, Přerov  
CATHY Safe - plavá - O.: Albion Gasko, M.: Ambra Zelené Karpaty Chov.: M. Slezák, Kyselovice Maj.: J. Kaňková, Zlín  
ADINA Vizovické kotláry - č. se zn. - O.: Asko Tynus, M.: Arna Dáblvo oko Chov.: J. Čebek, Vizovice Maj.: J. Čebek, Vizovice  
AURA Vizovické kotláry - č. se zn. - O.: Asko Tynus, M.: Arna Dáblvo oko Chov.: J. Čebek, Vizovice Maj.: B. Čibček, Lutonina  
DORIS ze Starého rje - plavá - O.: Agi Kentaur, M.: Ani Čenda Chov.: P. Foltýn, Karviná Maj.: M. Žáček, Orlová  
BRITANNICA Gold Mondeo - plavá - O.: Dirty Biely démon, M.: Aska Štorch. kr. Chov.: M. Kasparová, Habrovany Maj.: MVDr. P. Procházková, Olomouc  
BUTTERFLY Gold Mondeo - plavá - O.: Dirty Biely démon, M.: Aska Štorch. kr. Chov.: M. Kasparová, Habrovany Maj.: M. Kasparová, Habrovany  
HANY Kral. zátiší - č. se zn. - O.: Boddie od J.in r., M.: Corn z Fíral. zahr. Chov.: J. Fábín, Drahelice Maj.: J. Dezort, Uhešle  
ARABELA z Kašnice - plavá - O.: Cito v. Vorholz, M.: Arlet Kometa Chov.: P. Pacas, Kašnice Maj.: J. Petricka, Opava





## 40.let chovu Hw ve Švýcarsku

[Ze zpravodajů SHC a katalogů klubové výstavy SHC v r. 1993]

Stejně jako my i naši švýcarscí kolegové si počátkem roku připomněli jubileum v chovu hovavartů - pravda, v jejich případě ještě daleko významnější.

První stěhata hovavartů se ve Švýcarsku narodila v r.1956. Chovatelský klub [SHC] byl založen v r.1960.

Zakladateli chovu Hw ve Švýcarsku byli manželé Erica a Ericha Hürzelerovi se svou ženou Dela v.d. Markgrafschaff. Oba manželé dali základ nejen chovu Hw ve Švýcarsku, ale i chovatelskému klubu, kterému vislíki specifický - rodinný charakter. Jim věděl klub za to, že lined od počátku byl klub řízen opravdovými chovateli a nebyl negativně ovlivněn rozmnožovateli psů. Hned od počátku byla člena zásada, že chov není jen věci chovatele, ale klubu. Pan Hürzeler byl prvním prezidentem SHC a jeho paní hlavní poradkyní chovu. Jejich zasloužití jsou v klubu vysoce ceněny dodnes o čemž svědčí i to, že jubilejní výstava Hw byla pořádána jako memoriál Erica Hürzeler.

U příležitosti jubilejní výstavy hodnotil stávající stav klubu jeho současný prezident pan Rolf Waldner asi takto. Od poslední jubilejní výstavy, která byla významným mezníkem SHC, se podařilo překonat určitý neklid a různost názorů, jak se ve společích občas stává. Převládá pozitivní a budoucnost stimuluje momenty. Členská základna se zvýšila o polevinu [dnes přes 1200 členů], což dělá klub největším uvnitř SKG [obdobu ČMKU]. Přes 90% všech majitelů Hw je členy SHC. J přes tento průběh vývoje se podařilo udržet rodinný charakter klubu, což se projevuje vzájemným velmi dobrým vztahem mezi vedením klubu a chovateli a ve vysokém zájmu o akce pořádané klubem. Důkazem je i jubilejní výstava samotná, neboť ji se zúčastnilo 423 [!] hovavartů.

U příležitosti jubilea bylo dne 24.2.1996 konáno 36 řídné shromáždění SHC. Mimo jiné zde byla přijata i zněna chovatelských normativů. Bylo zrušeno dosud platné utročení štětat ke korekci jejich počtu ve vrhu a s ohledem na počty štětat byly přijaty tyto zásady: žena může mít jen 1 vrh v kalendářním roce a pokud má ve vrhu 10 a více štětat, může mít štětata až za 15 měsíců.

Uvedené shromáždění volilo i předsednictvo SHC - v hlavních funkcích byli i nadále potvrzeni také nám z osobní návštěvy v r.1994 dobře znami: panové: Rolf Waldner [prezident], Pierre Hartmann [pomoc chovu], Tomas Chod [pokladník]

Věřím, že mohu jmenem naš všech blahopřát našim kolegům a popřát jim mnoho úspěchů do dalších let.

- LN -

## Jak dál se zpravodajem

Po 5ti letech, jejichž vydávání technicky [mimo jiné] zajišťoval kompletně předseda klubu, je nutné řešit tuto záležitost nově. Využívat pochopení i dotaci jen úzkého okruhu podnikatelských subjektů, které byly pro vše předsedou získány, nelze do nekonečna.

V první fázi byli o spolupráci požádáni funkcionáři klubu. Bohužel se přihlásili pouze dva - sl. Havlíčkova a pan Kukla - a tak se problém odsoavá o půl, možná třetivrté roku.

ALE JAK DÁL ???

Pokud se týká přípravy zpravodaje, nic se nemění. Zpravodaj bude připraven na počítačové disकेte nebo i jako vzorové číslo, které je třeba pouze namaslovat na cca 300 výtisků. Mohou být k dispozici i fotografie.

Zajištění vydání zpravodaje je tedy možné několika způsoby:

a/ prostým rozmnžením předlohy za materiálové náklady, což předpokládá pochopení majitele kopírky, kterého je nutné pro vše získat - tedy tak, jak výjma č.196 vyzhazel zpravodaj doposud s celkovými potzovacími náklady pro klub do 1200,-Kč;

b/ tisk při vlastním sponzorství - jako číslo 196, které takto zajistila paní Kalichová;

c/ zajištěním finančních prostředků od sponzorů pro tisk zpravodaje v tištěné - cca 10-14 tis Kč pro jedno číslo.

Z uvedeného jasně vyplývá, že pomoci může opravdu každý člen, ovšem za předpokladu, že se bude chtít pro vše angažovat. Bude-li nás více, bude to jistě snazší, neboť na každého vyjde zajištění pouze 1 číslo za na pf. 1, 2 či dokonce více let.

Existuje ještě jedna možnost - nechat zpravodaj stabilně, na objednávku, profesionálně tisknout, ale to by se výrazně projevílo na členském příspěvku [výšší 3-5x], což by mohlo ovšem mít řada negativních dopadů od velikosti členské základny, až po řízení a zkrvalitování chovu. Touto cestou bychom jít nechceme!

Věřím, že pochopíte vážnost situace a nezastanete lhostejní k osudu našeho zpravodaje. Svě nabídky směřujte na předsedu, který s vámi domluví podrobnosti.

Redakční rada

## Letní věčivkový tábor v Kolíně - 23.6.až 6.7.1996

Již tradiční setkání členů HwK ČR zaměřené na výcvikovou činnost. Vedoucí akce je paní Soňa Krutová.

Poplatky: 40,- Kč/děti-dospělá osoba, 20,- Kč/děti-děti od 6 do 15 let [dětí do 6 let zdarma], záloha na elektrinu - 50,- Kč/rodina, košec - 5,- Kč/den.

Noclehly v ubytovně [92.-Kč/lůžko/den] lze objednat na tel.č. 0321-23228.

Na závěr se uskuteční závod pro všechny účastníky. Propozice závodu se určí na místě.

- SK -

## Akce v 2.pololetí 1996

Datum	Druh, místo a kontaktní adresa
06.-07.07.	MVP Brno-Všeňkova 5, 656 12 Brno
07.-08.09.	MVP Ml. Boleslav-Luční 286, 293 01 Mladá Boleslav
15.09.	Svod a bonitace Kroměříž-Ing. Luděk Novák, Vrchlického 2613/19, Kroměříž 767 01
28.-29.09.	NVP Brno-FOB 87, 638 00 Brno, tel.: 05-522129
5.10.	Klubová výstava Kolín-Jana Svobodová, Zahrádkářská 13, 503 11 Hradec Králové
6.10.	Svod a bonitace-Ing. Luděk Novák, Vrchlického 2613, KM Sv. pílembkál Kolín-Jana Svobodová
26.-27.10.	NVP Č. Budějovice-Jiří Trnec, Za Trať 10, 370 68 Č. Bud.

## Svod a bonitace v Kroměříži

Uzávěrka přihlášek pro svod a bonitaci v Kroměříži je 2.9.1996 [do stejného termínu je nutné zaplatit poplatky - svod 80,-Kč, bonitace 300,-Kč]. Přihlášku sestavte dle Příručky [str.18, bod č.18], nebo ji lze získat po zaslání ořanikované obálky na kontaktní adrese. Zahájení akce bude v 9.30 hod. na kynologickém areálu [ za obchodní akatemií].

400 Kč  
100 Kč  
50 Kč  
150 Kč

## Klubová výstava, svod, bonitace a svod plemeniků 1996

### Předběžné informace

Místo konání: areál TJ Jiskra Kolín, V Borkách 1216, 280 02 Kolín V

Propozice výstavy budou rozeslány všem členům se Zpravodajem č.3/96.

Po ukončení klubové výstavy se bude konat výroční členská schůze klubu.

### Kontaktní adresy:

- klubová výstava; svod plemeniků - Jana Svobodová

- svod mladých; bonitace - ing. Luděk Novák

Přihlášky na uvedené akce lze získat na kontaktních adresách pouze v případě zaslání nadespané a správně oifrankované obálky!!!!

Ubytování: ubytovna TJ 2, 3 a 4 lůžkové pokoje; cena 92,- Kč/lůžko; objednávky se přijímají do vyčerpání kapacity na výše uvedené adrese a tel.č. 0621-23228 (uvádějte, že jde o akci HwK ČSK). Konečná uzávěrka přihlášek pro ubytování je v každém případě dne 23.9.1996.

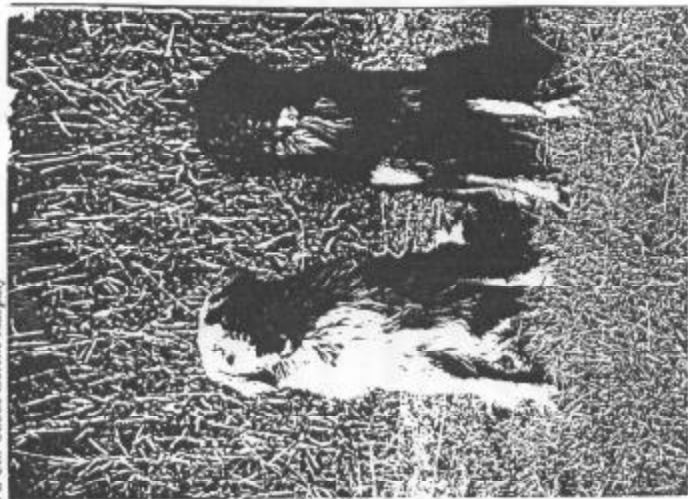
Bližší informace budou uveřejněny v dalším zpravodaji.

- LN -

### Různé

1. Oznamujeme, že kapacita tábora v Hranicích na Moravě je již vyčerpána.
2. Příručka pro chovatele Hw lze získat po zaslání 30,- Kč (ve prospěch klubu) u předsedy klubu.

Foto: Ch. Albion Gasko a Ch. Caddie Zelené Karpáty



### Adresář klubu:

#### Výbor klubu

##### Předseda:

Ing. Luděk Novák /OPCH pro již.Mor. a již.Čechy/  
Vrchlického 2613, 767 01 Kroměříž  
tel.: 0634-20786 (18.00 - 19.00 hod.)

##### Hl. poradce chovu:

Jana Svobodová /OPCH pro vých. Čechy/  
Zahrádkářská 13, 503 11 Hradec Králové 15, tel.: 049-35438

##### Jednatel - pokladní:

Michaela Fajgllová  
Sebzubinská 172, 403 21 Ústí nad Labem, tel.: 047-34305

##### Výstavní referent:

Květoslava Valušová /OPCH pro severní Moravu/  
742 73 Vefovice 283, tel.: 06565-8641

##### Bonitační referent:

Soňa Krátová /OPCH pro západní Čechy/  
Ruská 275/126, 417 01 Důbří u Teplic, tel.: 0417-321438 (6.00-14.00 hod.)

##### Výcvikový referent:

Petr Foltýn  
U státní hranice 69, 734 01 Karviná 4, tel.: 06993-48682

##### Členové:

Tereza Havlíčková  
Kotlářkova 131, 164 00 Praha 6-Nebořice, tel.: 02-3167911

Martin Slezák

Kyselovice 16, 768 11 Chropyně, tel.: 0634-932215

Josef Šprachta

Vanečkova 431/118, 468 22 Železný Brod, tel.: 0428-766348

### Revizní komise

##### Předseda:

Ladislav Kukla /OPCH pro severní Čechy/  
407 55 Dojná Podluží 472, tel.: 0413-62044

##### Členové:

Jana Kalichová  
kpt. Stránského 980, 198 00 Praha 9, tel.: 02-891315

Zuzana Solářová

Štůlary 28, 671 02 Šumava, tel.: 0624-96323

##### OPCH pro střední Čechy:

Béla Sochorová  
Na dílech 807/6, 141 00 Praha, tel.: 02-4283054

##### Zástupce OPCH pro jižní Čechy: Václav Peroutka

Nečabyle 42, 373 15 Nová Ves u ČB, tel.: 038-7240054

### Bankovní spojení: IPB Ústí nad Labem

č.ú. 212708/5100

IČ.O.: 48135909